

Item	San Jorge. Puyalopa. Posición.	
Categoría	Vestigio Militar	
SubCategoría	Posición	
Localización	Lat= 41.98611; Lon= -0.61889	Posición 1
		Posición 2
		Posición 3
Nivel de Acceso	Muy difícil	
Señalizado	No	

Notas

Acceso:

Desde Zaragoza. Tomar la autovía a Huesca y tomar la salida a San Jorge. Tomar la A 1209 y, después de pasar San Jorge, incorporarse al camino rural que lleva hasta la posición. Imprescindible el GPS para orientarse por los caminos rurales. Los caminos que conducen a los molinos facilitan el acceso. Ir hasta el molino más cercano a la posición y, a medio kilómetro, se halla la posición Puyalopa.

Descripción:

Domina muy bien la estación de Almudévar y las carreteras que unen Huesca y Zaragoza. Situado en la cima de una loma. La posición formó parte del despliegue nacional. Luego pasó a manos de los defensores de la República. Su estructura está excavada en la loma y reforzada con piedras (cerca hay una cantera que parece haber sido explotada hasta hace poco). El conjunto se compone de 3 posiciones excavadas en la loma y sus muros están realizados con piedra. Una posición se halla en la cara Norte, otra en la Oeste y otra en la Este. Desde esas posiciones se dominan perfectamente los accesos a la zona, tanto por carretera como por ferrocarril. Por encima de esas tres posiciones se halla una trinchera que rodea casi por completo la cima de la loma, y que se halla en mala conservación, y ya casi en el centro de la cima de la loma se hallan cuatro posiciones de abrigo en muy mal estado de preservación.

Comentario:

A finales de 1936 y principios de 1937 esta zona fue testigo de un intenso combate entre los ejércitos sublevado y republicano. Dicho combate tenía como finalidad el dominio de la ermita de Santa Quiteria (Tardienta), como posición imprescindible en el control de la zona. Los republicanos lograron tomar las cotas de La Sarda, Casalazos y Puyalopa. Poco tiempo después estas posiciones sufrieron un contraataque nacional, a través del cual los sublevados volvieron a apoderarse de las mismas. Según cuenta Martínez de Baños y Pérez, en esta acción se implantó por parte de la aviación nacional el sistema de ataque a tierra denominado "ametrallamiento en cadena" (Martínez Baños y Pérez Esteban, 2008, p. 22).



Item San Jorge. Fortificación Casalazos.

Categoría Vestigio militar

SubCategoría Fortificación

Localización Lat= 41.97528; Lon= -0.63306

Posición 1

Posición 2

Posición 3

Nivel de Acceso Muy difícil

Señalizado No

Notas

Acceso:

Desde Zaragoza. Tomar la autovía a Huesca y tomar la salida a San Jorge. Tomar la A 1209 e, inmediatamente después, seguir la indicación que nos indica la posición de las trincheras. Para ir a esta posición es necesario GPS o mapa topográfico con la posición anotada para orientarse por los caminos rurales.

Descripción:

Situado en la cima de una loma. La posición formó parte del despliegue nacional y se halla compuesta por un ramal de trincheras situadas en lo alto de la loma y que conectan los dos nidos de ametralladoras y la cueva excavada en la loma, que, a su vez, conecta con un búnker. El búnker y los nidos de ametralladora están hechos de hormigón y desde ellos se domina la posiciones al Oeste, Sur y Este. Actualmente los nidos se hallan en buen estado de conservación, aunque en uno el techo se halla destruido. El búnker está en peor estado, ya que gran parte de su estructura está derruida. Asimismo, hay un gran abrigo, con gran capacidad y que atravesaba la loma de Oeste a Este y conectaba con el búnker.

Comentario:

A finales de 1936 y principios de 1937 esta zona fue testigo de un intenso combate entre los ejércitos sublevado y republicano. Dicho combate tenía como finalidad el dominio de la ermita de Santa Quiteria (Tardienta), como posición imprescindible en el control de la zona. Los republicanos lograron tomar las cotas de La Sarda, Casalazos y Puyalopa. Poco tiempo después estas posiciones sufrieron un contraataque nacional, a través del cual los sublevados volvieron a apoderarse de las mismas. Según cuenta Martínez de Baños y Pérez, en esta acción se implantó por parte de la aviación nacional el sistema de ataque a tierra denominado "ametrallamiento en cadena" (Martínez Baños y Pérez Esteban, 2008, p. 22).



1. Vista de la fortificación



2. Parte de la fortificación



3. Espacio escavado en la loma y con túneles



Item San Jorge. La Sarda. Paridera-corredor

Categoría Vestigio militar

SubCategoría Paridera-Corredor

Localización Lat= 41.96889; Lon= -0.65333

Posición 1

Posición 2

Posición 3

Nivel de Acceso De fácil acceso

Señalizado Si

Notas

Acceso:

Desde Zaragoza. Tomar la autovía a Huesca y tomar la salida a San Jorge. Tomar la A 1209 e, inmediatamente después, seguir la indicación que nos indica la posición de las trincheras.

Descripción:

Complejo ramal de comunicación y de trincheras, de un metro de profundidad en algunos puntos. Hay algunas obras de fábrica que se hallan destruidas o parcialmente destruidas. Los vestigios están bien conservados. Se puede explorar el resto del entorno donde se pueden observar hoyos que, presumiblemente, fueron realizados por piezas de mortero. La Paridera Corredor, al Este de la loma, fue donde el ejército republicano desplegó la artillería para apoyar el ataque sobre Santa Quiteria.

Comentario:

A finales de 1936 y principios de 1937 esta zona fue testigo de un intenso combate entre los ejércitos sublevado y republicano. Dicho combate tenía como finalidad el dominio de la ermita de Santa Quiteria (Tardienta), como posición imprescindible en el control de la zona. Los republicanos lograron tomar las cotas de La Sarda, Casalazos y Puyalopa. Poco tiempo después estas posiciones sufrieron un contraataque nacional, a través del cual los sublevados volvieron a apoderarse de las mismas. Según cuenta Martínez de Baños y Pérez, en esta acción se implantó por parte de la aviación nacional el sistema de ataque a tierra denominado "ametrallamiento en cadena" (Martínez Baños y Pérez Esteban, 2008, p. 22).



1. Paridera-corredor



2. Paridera-corredor



3. Paridera-corredor



4. Paridera-corredor

Item	Alcubierre. Vivac Nacional y trincheras		
Categoría	Vestigio militar		
SubCategoría	Vivac		
Localización	Lat= 41.82639; Lon= -0.51972	Posición 1	
		Posición 2	
		Posición 3	
Nivel de Acceso	De fácil acceso		
Señalizado	Si		

Notas

Acceso:

Desde Zaragoza. Una vez pasado Leciñena, se sigue por la A-129 hasta el punto indicado por el GPS. El trayecto se puede realizar en coche hasta las cercanías de los vestigios, ya que está perfectamente señalado.

Descripción:

La zona ha sido recuperada y algunos elementos del complejo se han reconstruido. Se pueden ver al menos tres cuevas y dos aljibes muy bien conservados, parte de las trincheras y el vivac. En la zona de vivac se sabe que estuvo acampado parte de las tropas y mandos, que alimentaban la batalla desde las posiciones mencionadas.

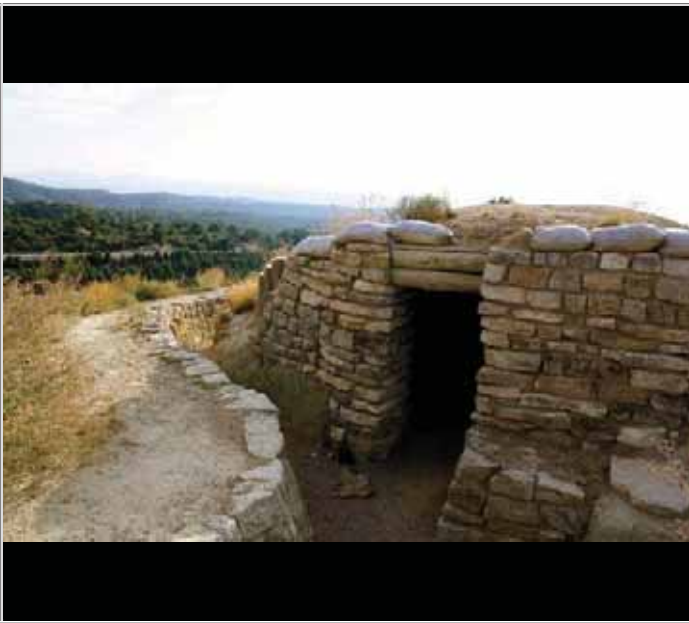
Existe un monolito que tapa el acceso a una trinchera que conecta con las existentes en la parte superior de la loma. Ésta se halla sin limpiar y es de difícil acceso, por lo que se recomienda ver esas trincheras accediendo por el camino.

Comentario:

El sector de Alcubierre fue testigo de duros enfrentamientos entre las tropas sublevadas y el ejército republicano. En juego estaba el dominio del puerto y, por lo tanto, el control de las vías de comunicación. La localidad de Leciñena, próxima a la sierra, también fue el escenario de guerra en los primeros meses de guerra quedando en manos de los sublevados. Posteriormente, como se indica en la publicación *Vestigios de la Guerra Civil en Aragón*, el 12 de octubre, las tropas de Meha-la de Tetuán se apoderaron de Alcubierre. Dos días más tarde, las tropas republicanas iniciaron una contraofensiva. Fue en uno de esos contraataques cuando se produjeron los conocidos sucesos de San Simón. El cabo legionario San Simón aguantó con 30 hombres los ataques de unos 200 republicanos. (Martínez de Baños y Pérez, 2008, p. 48)

Ese episodio fue exaltado posteriormente por la prensa que se publicaba en la retaguardia insurgente y con el paso del tiempo se consideró una gesta heroica que sería rememorada anualmente.

Durante la ofensiva republicana de agosto de 1937 la zona vivió intensos combates. Los republicanos lograron ocupar algunas posiciones, sin embargo, el ejército sublevado logró recuperarlas rápidamente.



1. Entrada Vivac



2. Trinchera



3. Entrada al Vivac



4. Interior del Vivac

Item Alcubierre. La Loma de Orwell.

Categoría Vestigio militar

SubCategoría Conjunto militar

Localización Lat= 41.81826, Lon= -0.50918

Posición 1

Posición 2

Posición 3

Nivel de Acceso De fácil acceso

Señalizado Si

Notas

Acceso:

Desde Zaragoza. Una vez pasado Leciñena, se sigue por la A-129 hasta el punto indicado por el GPS. El trayecto se puede realizar en coche hasta las cercanías de los vestigios, ya que está perfectamente señalado.

Descripción:

Loma atrincherada compuesta por varios elementos: Un vivac o zona de vida, un abrigo pasivo ligero, varios pozos de tiradores, y un observatorio. A su vez, hay ramales de comunicación que conectan diferentes puntos de loma y una posición avanzada con alambradas, para dificultar el acceso.

El conjunto se haya bien conservado, ha habido una actuación muy acertada que ha posibilitado el acceso a los vestigios y así mismo ha intervenido en la conservación de las trincheras, que se hayan limpias y por las cuales se pueden transitar y sobre las diferentes construcciones que componen el complejo.

Comentario:

Zona muy disputada por ambos bandos. Esta posición era una de las que controlaba la carretera de Zaragoza. Se llama Loma de Orwell porque en esa posición pasó un breve espacio de tiempo el escritor George Orwell. Hay fotografías que dan fe de la vivencia de tropas republicanas en esos lugares. (Martínez de Baños y Pérez, 2008, p. 52).



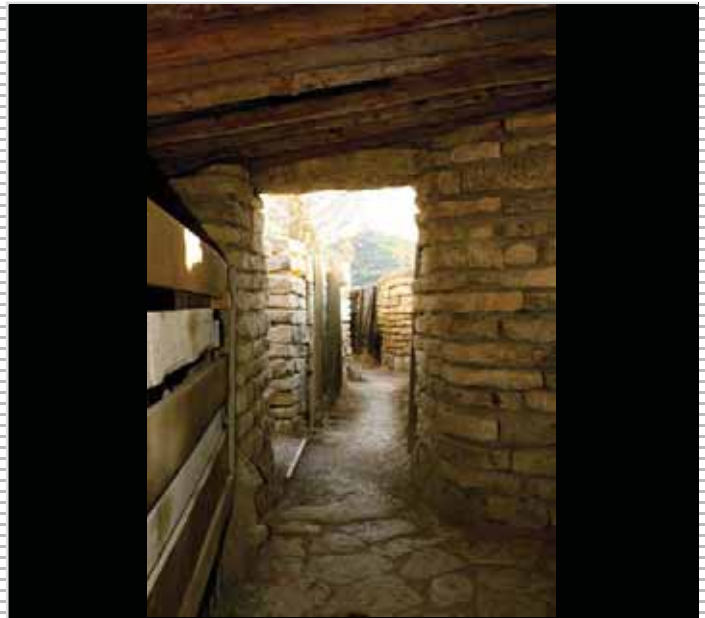
1. Vista de la Loma de Orwell



2. Detalle de trinchera.



4. Vivac.Zona de vida.



5. Pozo de Tirador

Item	Alcubierre. Trincheras a la derecha de la carretera		
Categoría	Vestigio militar		
SubCategoría	Trinchera		
Localización	Lat= 41.82335; Lon= -0.5178	Posición 1	
		Posición 2	
		Posición 3	
Nivel de Acceso	Muy difícil		
Señalizado	Si		

Notas

Acceso:

Desde Zaragoza. Tomar la A-129, atravesar Leciñena y seguir por la carretera unos pocos kilómetros hasta encontrar la señal que indica el camino a seguir para acceder a los vestigios.

Descripción:

Situadas frente a la carretera, y frente al vivac nacional y posición atrincherada de Alcubierre. Hay mucha vegetación y sobre el terreno es difícil distinguirlas bien.

Comentario:

El sector de Alcubierre fue testigo de duros enfrentamientos entre las tropas sublevadas y el ejército republicano. En juego estaba el dominio del puerto y, por lo tanto, el control de las vías de comunicación. La localidad de Leciñena, próxima a la sierra, también fue el escenario de guerra en los primeros meses de guerra quedando en manos de los sublevados. Posteriormente, como se indica en la publicación *Vestigios de la Guerra Civil en Aragón*, el 12 de octubre, las tropas de Meha-la de Tetuán se apoderaron de Alcubierre. Dos días más tarde, las tropas republicanas iniciaron una contraofensiva. Fue en uno de esos contraataques cuando se produjeron los conocidos sucesos de San Simón. El cabo legionario San Simón aguantó con 30 hombres los ataques de unos 200 republicanos. (Martínez de Baños y Pérez, 2008, p. 48)

Ese episodio fue exaltado posteriormente por la prensa que se publicaba en la retaguardia insurgente y con el paso del tiempo se consideró una gesta heroica que sería recordada anualmente.

Durante la ofensiva republicana de agosto de 1937 la zona vivió intensos combates. Los republicanos lograron ocupar algunas posiciones, sin embargo, el ejército sublevado logró recuperarlas rápidamente.



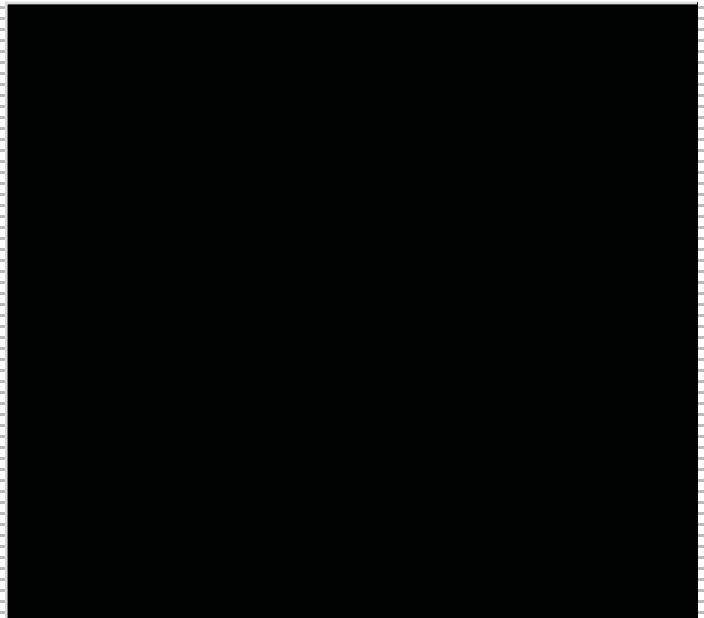
1 Trincheras. Vista desde San Onofre



2. San Onofre y trincheras republicanas



3. Vista de las trincheras.



Item	Alcubierre. Cota 454 y 479		
Categoría	Vestigio militar		
SubCategoría	Trinchera		
Localización	Lat= 41.82; Lon= -0.55056	Posición 1	
	Lat= 41.8109; Lon= -0.56807	Posición 2	
		Posición 3	
Nivel de Acceso	Difícil		
Señalizado	No		

Notas

Acceso:

Desde Zaragoza. Tomar la A-129, atravesar Leciñena y seguir por la carretera. Para ir a la Cota 454, al pasar Leciñena, tomar el cuarto camino rural de la derecha de la carretera. En el caso de la Cota 479, seguir un poco más la carretera e incorporarse al trazado antiguo de la carretera y seguir las indicaciones del GPS o mapa topográfico para localizar la loma con mayor facilidad.

Descripción:

Dos lomas con dibujo de trincheras. La 479 está bien conservada. Los restos se encuentran en la cara sur. Y, además de trincheras, hay una caseta construida en piedra, cuya techumbre se halla derruida y desde donde se observa la carretera con dirección a Monzón. Desde la posición, se observa Monte Oscuro y Leciñena. La cota tiene una cueva que atraviesa la loma. Si se sigue por la antigua carretera sita en la cara norte de la montaña se llevaría hasta el Vivac Nacional y la Posición San Simón de Alcubierre. La 554 está peor conservada además de encontrarse en una zona repoblada.

Las posiciones intermedias eran consideradas como una segunda línea de defensa.

Comentario:

El sector de Alcubierre fue testigo de duros enfrentamientos entre las tropas sublevadas y el ejército republicano. En juego estaba el dominio del puerto y, por lo tanto, el control de las vías de comunicación. La localidad de Leciñena, próxima a la sierra, también fue el escenario de guerra en los primeros meses de guerra quedando en manos de los sublevados. Posteriormente, como se indica en la publicación *Vestigios de la Guerra Civil en Aragón*, el 12 de octubre, las tropas de Meha-la de Tetuán se apoderaron de Alcubierre. Dos días más tarde, las tropas republicanas iniciaron una contraofensiva. Fue en uno de esos contraataques cuando se produjeron los conocidos sucesos de San Simón. El cabo legionario San Simón aguantó con 30 hombres los ataques de unos 200 republicanos. (Martínez de Baños y Pérez, 2008, p. 48). Ese episodio fue exaltado posteriormente por la prensa que se publicaba en la retaguardia insurgente y con el paso del tiempo se consideró una gesta heroica que sería rememorada anualmente. Durante la ofensiva republicana de agosto de 1937 la zona vivió intensos combates. Los republicanos lograron ocupar algunas posiciones, sin embargo, el ejército sublevado logró recuperarlas rápidamente. Por último, el visitante puede realizar una ruta de gran interés histórico y natural. Desde el Vivac Nacional puede seguirse la antigua carretera y se llega hasta la posición de la Cota 479 donde, en primavera y verano puede apreciarse un paisaje realmente precioso.



1. Cota 479. Caseta y vista.



2. Cota 479. Al fondo Monte Oscuro.



3. Cota 479. Caseta en piedra.



4. Cota 479. Detalle de trinchera.

Item	Leciñena. Fortin de Santuario Virgen de Magallón		
Categoría	Vestigio militar		
SubCategoría	Fortín		
Localización	Lat= 41.80083; Lon= -0.58611	Posición 1	
		Posición 2	
		Posición 3	
Nivel de Acceso	De fácil acceso		
Señalizado	No		

Notas

Acceso:

Desde Zaragoza. Tomar la 129 hasta Leciñena. Una vez en la localidad, seguir las indicaciones que conducen al Santuario o bien guiarse por GPS hasta el mismo. Al lugar se puede acceder andando desde Leciñena, bien por la carretera o por un sendero que se halla en la cara Oeste. Asimismo, se puede ascender hasta el santuario en coche por una estrecha carretera.

Descripción:

Restos de fortín nido ametralladora. El fortín fue seguramente un pozo de tirador individual y se pudo usar para disparar con fusil ametrallador; está descubierto y tiene al menos tres troneras. Toda la zona está muy reconstruida y el monte muy replantado (Martínez de Baños y Pérez, 2008, p. 62). Su estado de conservación es regular. Construido en roca, de medio metro de radio, aproximadamente. La zona, ha sido limpiada pero se ve que la vegetación lo tapa en parte. Posición defensiva para un hombre o dos, con cavidad para alojar un arma o metralleta. Desde la posición se domina los accesos al santuario por la cara norte. La mayor parte ha sido destruida al replantar la zona con pinos.

Comentario:

Después de intensos enfrentamientos en las primeras semanas de guerra, Leciñena cayó en manos de los sublevados. Desde las posiciones de Leciñena se vigilaba la carretera de acceso al pueblos desde Alcubierre, donde se producían asiduamente intensos enfrentamientos entre los ejércitos sublevado y republicano.



1. Planta del Fortín



2. Vista desde el Fortín



3. Detrás, la iglesia de la Virgen de Magallón



4. Vista del Fortín

Item Leciñena. Posición San Onofre

Categoría Vestigio militar

SubCategoría Posición

Localización Lat= 41.79361; Lon= -0.58333

Posición 1

Posición 2

Posición 3

Nivel de Acceso De fácil acceso

Señalizado No

Notas

Acceso:

Al lugar se puede acceder andando desde Leciñena, bien por la carretera o por un sendero que se halla en la cara Oeste. Asimismo, se puede ascender hasta el santuario en coche por una estrecha carretera.

Descripción:

Toda la zona está muy reconstruida y el monte replanteado. Al lado del Santuario en la cara Este de San Onofre apenas se dilucidan algunos dibujos de trincheras. Existen dos posiciones rectangulares de unos 50 centímetros de alto y 50 de ancho y con una capacidad para una persona tumbada o agazapada, lo que delata que hubo zona de vida. Esas posiciones están situadas de tal manera que se domina los accesos por la carretera al Santuario de Nuestra Señora de Magallón.

Comentario:

Después de intensos enfrentamientos en las primeras semanas de guerra, Leciñena cayó en manos de los sublevados. Desde las posiciones de Leciñena se vigilaba la carretera de acceso al pueblos desde Alcubierre, donde se producían asiduamente intensos enfrentamientos entre los ejércitos republicano y sublevado.



1. San Onofre. Posición 1



2. San Onofre. Vista de la Posición 2



3. San Onofre. Posición 2



4. San Onofre. Posición 2

Item	Perdiguera. S.N. cerca de Monte Oscuro, 1, 2 y 3		
Categoría	Vestigio militar		
SubCategoría	Loma atrincherada		
Localización	Lat=41.739037916, Lon=-0.59258523307	Posición 1	
	Lat=41.7366568367; Lon=-0.593813452228	Posición 2	
	Lat=41.7471661175, Lon=-0.603628057896	Posición 3	
Nivel de Acceso	Accesible		
Señalizado	No		

Notas

Acceso:

Desde Zaragoza. Tomar la A-129 hasta perdiguera. En Perdiguera, dirigirse a la Calle San José y seguir por el camino que comienza al final de la calle. Guiarse con el GPS o mapa topográfico para localizar los restos. El trayecto puede realizarse en coche o andando desde la Perdiguera.

Descripción:

Los vestigios se componen de tres colinas de cierta envergadura cuyas cimas se hallan atrincheradas. Las tres posiciones, que forman una línea se hallan cerca de perdiguera y desde los vestigios se observa perfectamente dicha localidad. Como decimos, en la cima de las lomas existe un ramal de trincheras con abrigos y pozos de tirador. No hay elementos de fábrica y, aunque hay vegetación en parte del vestigio, se observa perfectamente la estructura del vestigio.

Comentario:

Las posiciones de Punta del Calvario hasta Los Quemados era una línea defensiva que defendía Perdiguera de los ataques que las tropas republicanas realizaban en la zona desde Alcubierre. Durante la ofensiva que llevaron a cabo las tropas republicanas en agosto de 1937, lograron ocuparlas posiciones situadas en torno a la ermita de Santa Cruz (en la Punta del Calvario). Desde esa posición llevaron a cabo una gran presión sobre localidades como Perdiguera o, incluso, Leciñena (Martínez Baños y Pérez Esteban, 2008, 64).

Desde La posición 2 se observa perfectamente la línea del frente y existen unas vistas espectaculares de Monte Oscuro y sus inmediaciones.



1. Monte Oscuro 1



2. Monte Oscuro 2. Porzo de Tirador



3. Monte Oscuro 3. Trinchera.



4. Monte Osucro 3. Al fondo, Perdiguera.

Item	Perdiguera. Peñaguila		
Categoría	Vestigio militar		
SubCategoría	Loma atrincherada		
Localización	Lat= 41.72806; Lon= -0.58111	Posición 1	
		Posición 2	
		Posición 3	
Nivel de Acceso	Accesible		
Señalizado	No		

Notas

Acceso:

Desde Zaragoza. Después de pasar Villamayor, coger el desvío a Farlete e incorporarse a la A-1104. Pasar la señalización de Pedrusos y seguir la carretera de Farlete hasta que el GPS indique una posición cercana e incorporarse al camino rural. Hay varias posiciones próximas a las que se puede acceder perfectamente andando en bicicleta o en coche. Imprescindible GPS de mano, o mapa topográfico, donde se hayan señalado anteriormente las posiciones.

Descripción:

Loma atrincherada con una gran cantidad de abrigos en el costado Oeste. En la zona baja de la loma se observan una gran cantidad de restos como cascos de botellas, tinteros, balas, metralla, suelas y otros objetos de la época. Conforme se va ascendiendo se observan diferentes abrigos. La parte Oeste de la loma está repleta de dichas construcciones que se realizaban simplemente excavando en la tierra. Al ascender se observa cómo los abrigos situados a mayor altura están conectados con la trinchera que se localiza en la zona superior de la loma y que la recorre de Sur a Norte formando una línea irregular.

Desde la cima de Peñaguila se puede disfrutar de unas maravillosas vistas, además de poder observar con claridad dónde se encontraban las tropas sublevadas y, asimismo, se divisa la línea del frente republicano desde Suela Alta hasta Peñaguila.

Comentario:

Peñaguila es solo la continuación de la línea del frente republicano. Desde la posición se puede observar la silueta que dejaban las trincheras republicanas, los pozos de tirador, alguno parapetado, y los abrigos en el terreno a lo largo de varios kilómetros. Desde las lomas atrincheradas se controlaban los ataques de las tropas sublevadas entre la carretera de Farlete y Monte Oscuro. La posición Peñaguila, situada frente a las posiciones del ejército sublevado de los Quemados y los Cabezones, era la vanguardia de las tropas republicana. Durante la ofensiva republicana de agosto de 1937 se vivieron intensos ataques en la zona (Martínez de Baños y Pérez, 2008, p. 70).



1. Abrigos en el costado Este.



2. Trinchera y pozo de tirador.



3. Interior de cueva.



3. Vista de las trincheras de Peñaguila.

Item Perdiguera. Monte Oscuro. Parapetos.

Categoría Vestigio militar

SubCategoría Loma atrincherada

Localización Lat= 41.73111, Lon= -0.54833

Posición 1

Posición 2

Posición 3

Nivel de Acceso Accesible

Señalizado No

Notas

Acceso:

Desde Zaragoza. Tomar la A-129 hasta Perdiguera. En Perdiguera, dirigirse a la Calle San José y seguir por el camino que comienza al final de la calle. Guiarse con el GPS o mapa topográfico para localizar los restos. Hay que ir dirección al radar. Siempre seguir el camino más ancho y en mejores condiciones para llegar al radar, pues sólo existen dos señales que indican el trayecto correcto a pesar de existir varias intersecciones. Llegar al radar, pues los restos se hallan en las inmediaciones.

Descripción:

Los vestigios se componen de varios parapetos, algunos excavados y otros contruidos en roca. Es interesante observar algunos detalles de los vestigios, como chimeneas. La posición está a una gran altura y desde la zona se controla la zona más cercana a Perdiguera y, por otro lado, Farlete y el frente de Monte Oscuro y Suela Alta, Pedrusos a lo lejos. Desde la posición, si se han recorrido previamente otras posiciones, se puede observar claramente las líneas del frente. Es una zona estratégica y zona de vida.

Comentario:

Monte Oscuro fue durante toda la guerra, hasta marzo de 1938, republicano (Martínez de Baños y Pérez, 2008, p. 68).

Desde la posición se pueden observar el paisaje que rodea a Monte Oscuro. A su valor como patrimonio de la Guerra civil hay que sumar el patrimonio natural que rodea a los vestigios. Sin duda, las vistas son maravillosas y puede hacerse una ruta senderista o ciclista.



1. Monte Oscuro. Parapetos



2. Monte Oscuro. Parapetos 2



3. Monte Oscuro. Detalle chimenea



4. Monte Oscuro. Vista desde posición

Item	Perdiguera. Monte Oscuro 1, 2 y 3		
Categoría	Vestigio militar		
SubCategoría	Loma atrincherada		
Localización	Lat= 41.70583; Lon=- 0.59417	Posición 1	
	Lat= 41.7075736001; Lon= -0.593276020859	Posición 2	
	Lat=41.7091593847; Lon= -0.5930974345	Posición 3	
Nivel de Acceso	Accesible		
Señalizado	No		

Notas

Acceso:

Desde Zaragoza. Después de pasar Villamayor, coger el desvío a Farlete e incorporarse a la A-1104. Pasar la señalización de Pedrusos y seguir la carretera de Farlete hasta que el GPS indique una posición cercana e incorporarse al camino rural. Hay varias posiciones próximas a las que se puede acceder perfectamente andando en bicicleta o en coche. Imprescindible GPS de mano, o mapa topográfico, donde se hayan señalado anteriormente las posiciones.

Descripción:

Las posiciones 2 y 3 se hallan bien conservadas, a pesar de la profusa vegetación que se puede encontrar en los vestigios. La Posición 2 se compone de trincheras de gran profundidad en algunas de sus partes y de pozos de tirador. A través de una trinchera, que a su vez se compone por varios pozos de tirador -algunos con parapetos-, se conecta con la nº 3. En la posición Este de ambas posiciones se pueden encontrar pequeñas cuevas y muchos abrigos, algunos de ellos de grandes dimensiones que servirían de refugio para las tropas. La posición 3 asimismo se halla compuesta de un ramal de trincheras que conecta la trinchera situada al Oeste, con la zona alta -quizá con un puesto de mando- y la parte Este, donde se hallan los abrigos. Asimismo, la posición está conectada por trincheras con las posiciones 2 y 4.

Comentario:

Las posiciones de Monte Oscuro son la prolongación hacia el Norte del frente republicano. Las posiciones más cercanas son las de la Suelta Alta, al sur, y Alcubierre más al norte. Por lo tanto, Monte oscuro es solo la continuación de la línea del frente republicano. Las numerosas posiciones, que se pueden encontrar durante varios kilómetros, controlaban los ataques de las tropas nacionales entre la carretera de Farlete y Monte Oscuro. La posición de Monte Oscuro y Peñaguila se encontraban situadas frente a las posiciones del ejército sublevado de Punta del Calvario, los Quemados y los Cabezones. Durante la ofensiva republicana de agosto de 1937 se vivieron intensos ataques en la zona (Martínez de Baños y Pérez, 2008, p. 70).



1. Vista de la Posición 2.



2. Trinchera.



3. Vista desde posición 3.



3. Trinchera que recorre la posición 2 y 3.

Item	Villamayor. Pedrusos. Posición 1 y 2		
Categoría	Vestigio militar		
SubCategoría	Posición		
Localización	Lat= 41.7073895525; Lon= -0.573553475013	Posición 1	
	Lat= 41.7228960774; Lon= -0.688099258728	Posición 2	
		Posición 3	
Nivel de Acceso	Accesible		
Señalizado	Si		

Notas

Acceso:

Desde Zaragoza. Carretera Sariñena, un kilómetro después de pasar el cruce que va a Farlete, tomar el camino rural más cercano a la izquierda de la carretera y seguir la dirección que marca el GPS. Imprescindible también el GPS de mano para guiarse por los caminos rurales.

Descripción:

Conjunto de dos lomas atrincheradas situadas a la izquierda de la carretera que va a Sariñena. Las dos posiciones se componen de un complejo ramal de trincheras, algunas de bastante profundidad. Desde las dos lomas atrincheradas, situadas a cierta altura, se divisa perfectamente la carretera, así como la posición "cruce de Farlete 1", situada al lado de una cabaña de piedra. Las trincheras están pobladas de maleza y han sufrido bastante desgaste debido a las inclemencias climatológicas y al paso del tiempo, aún así se divisa perfectamente las posiciones que debían servir de tiro y los ramales de trincheras.

Las vistas desde las posiciones, por otra parte, son de una gran belleza.

Comentario:

Forma parte de uno de los principales conjuntos de posiciones nacionalistas. Formaba parte del despliegue que defendía Zaragoza. Frenaron el avance republicano de abril de 1937 en la ofensiva contra la ciudad, aunque alguna de ellas fueron ocupadas momentáneamente por las tropas republicanas (Martínez de Baños y Pérez, 2008, pp. 72-75).



1. Trincheras Pedrudos



2. Vista desde Pedrudos.



3. Trinchera y el fondo la carretera Sariñena.



4. Detalle trinchera.

Item	Villamayor. Cruce Carretera A-129/Farlete 1 y 2.		
Categoría	Vestigio militar		
SubCategoría	Posición; trinchera		
Localización	Lat: 41.719188; Lon: -0.688208	Posición 1	
	Lat: 41.716941; Lon: -0.688810	Posición 2	
		Posición 3	
Nivel de Acceso	De fácil acceso		
Señalizado	No		

Notas

Acceso:

Desde Zaragoza. Después de pasar Villamayor, coger el desvío a Farlete e incorporarse a la A-129. A la altura del primer molino de viento, aparcar en las cercanías, pues hay varias posiciones próximas a las que se puede acceder perfectamente andando. Imprescindible GPS de mano para localizar rápidamente las posiciones.

Descripción:

Forma parte de uno de los principales conjuntos de posiciones del ejército sublevado. Formaba parte del despliegue que defendía Zaragoza. Frenaron el avance republicano de abril de 1937 en la ofensiva contra la ciudad. La posición 1 se compone de una cabaña erigida con piedras y por un ramal de trincheras situado en el lado norte. Desde esta posición se controla la carretera Villamayor-Sariñena. La posición 2 se halla a escasos 300 metros de la posición 1 dirección Este. Esta posición se compone de una serie de trincheras y varias posiciones de gran capacidad. Desde la posición, apenas perceptible desde la carretera A-124 dirección Farlete, se controla esta vía.

Comentario:

Las posiciones de cabezones Petruso, Campoliva, vértice de Flora, Realengo, vértice Primoral y La Puntaza, formaban parte del frente nacional, que pretendían contener a las tropas republicanas, que se hallaban en las zona de la suela alta y balsa de la Salada. El sector fue considerado como muy importante para proteger Zaragoza. La zona tuvo una gran ocupación de militares, por parte de ambos bandos, y eso se tradujo en una gran cantidad de elementos ofensivos y defensivos que componen ambas líneas. Si se siguen con un lápiz el trazos por las diferentes posiciones localizadas se dibuja perfectamente las dos líneas de ataque, la republicana y nacional. Desde la carretera que conduce has Farlete hasta los montes de Aljafarin.

Las trincheras y demás vestigios militares de la zona fueron creados en los primeros meses de la guerra, por ejemplo, la posición de Campoliva, fue ocupada el 25 de octubre de 1936. Las posiciones de Petrusos frenaron el avance republicano de abril de 1937 en la ofensiva contra la ciudad, aunque alguna de ellas fueron ocupadas momentáneamente por las tropas republicanas. En la zona hubo enfrentamientos hasta marzo de 1938, en esa fecha comenzó la ofensiva de Aragón. A partir de entonces a medida que el ejército franquista fue avanzando, fueron cayendo en manos de los nacionales (Martínez de Baños y Pérez, 2008, p72-75).



1. Cabaña rodeada de trincheras



2. Trincheras que rodean la cabaña



2. Posiciones junto carretera Farlete



3. Detalle Posiciones en cruce de Farlete

Item	Villamayor. Cruce Carretera A-129/Farlete 3		
Categoría	Vestigio militar		
SubCategoría	Vivac		
Localización	Lat= 41.7149987358; Lon= -0.685750732722	Posición 1	
		Posición 2	
		Posición 3	
Nivel de Acceso	De facil acceso		
Señalizado	No		

Notas

Acceso:

Desde Zaragoza. Después de pasar Villamayor, coger el desvío a Farlete e incorporarse a la A-1129. A la altura del primer molino de viento, aparcar en las cercanías, pues hay varias posiciones próximas a las que se puede acceder perfectamente andando. Imprescindible también GPS de mano para localizar rápidamente las posiciones.

Descripción:

Situada al norte de la posición 2, hoy en día se halla rodeado por campos y a escasos 100 metros de la carretera A-129. Hay restos de trincheras, algunos de ellos bien dibujados, a pesar de la vegetación que puebla los vestigios.

Comentario:

Las posiciones de cabezones Petruso, Campoliva, vértice de Flora, Realengo, vértice Primoral y La Puntaza, formaban parte del frente nacional, que pretendían contener a las tropas republicanas, que se hallaban en las zona de la suela alta y balsa de la Salada. El sector fue considerado como muy importante para proteger Zaragoza. La zona tuvo una gran ocupación de militares, por parte de ambos bandos, y eso se tradujo en una gran cantidad de elementos ofensivos y defensivos que componen ambas líneas. Si se siguen con un lápiz el trazos por las diferentes posiciones localizadas se dibuja perfectamente las dos líneas de ataque, la republicana y nacional. Desde la carretera que conduce has Farlete hasta los montes de Aljafarin.

Las trincheras y demás vestigios militares de la zona fueron creados en los primeros meses de la guerra, por ejemplo, la posición de Campoliva, fue ocupada el 25 de octubre de 1936. Las posiciones de Petrusos frenaron el avance republicano de abril de 1937 en la ofensiva contra la ciudad, aunque alguna de ellas fueron ocupadas momentáneamente por las tropas republicanas. En la zona hubo enfrentamientos hasta marzo de 1938, en esa fecha comenzó la ofensiva de Aragón. A partir de entonces a medida que el ejercito franquista fue avanzando, fueron cayendo en manos de los nacionales (Martínez de Baños y Pérez, 2008, p72-75).



1. Cruce Farlete 3.



1. Al fondo, Cruce Farlete 1.



3. Trincheras en Cruce Farlete 3.



4. Casamata en Cruce Farlete 3.

Item	Villamayor. Petrusos. (a)		
Categoría	Vestigio militar		
SubCategoría	Posición		
Localización	Lat= 41.7100931796; Lon= -0.684751533453	Posición 1	
	Lat= 41.7093455908; Lon= -0.674636102417	Posición 2	
	Lat= 41.7076919204; Lon= -0.67330834356	Posición 3	
Nivel de Acceso	De facil acceso		
Señalizado	No		

Notas

Acceso:

Desde Zaragoza. Después de pasar Villamayor, coger el desvío a Farlete e incorporarse a la A-1104. A la altura del primer molino de viento, existe una señalización que nos indica el camino a seguir para acceder a los vestigios de Petrusos). Dicha señalización ha sido colocada en las últimas semanas del 2010. Aparcar en las cercanías, pues hay varias posiciones próximas a las que se puede acceder perfectamente andando. Imprescindible GPS de mano, o mapa topográfico donde se hayan señalado anteriormente las posiciones. La ruta se puede hacer en coche o en bici.

Descripción:

Las posiciones 1,2 y 3 de Petrusos se componen básicamente de trincheras. En la posición 2 existen algunos pozos de tirador, alguno de ellos hechos de fábrica. Las trincheras, están bien dibujadas, aunque en algunos sectores no se reconoce dichas características, por la erosión o la acción del hombre. Hay que tener en cuenta que las posiciones están situadas cerca de campos de cultivo.

Comentario:

Las posiciones de cabezones Petruso, Campoliva, vértice de Flora, Realengo, vértice Primoral y La Puntaza, formaban parte del frente nacional, que pretendían contener a las tropas republicanas, que se hallaban en la zona de la suela alta y balsa de la Salada. El sector fue considerado como muy importante para proteger Zaragoza. La zona tuvo una gran ocupación de militares, por parte de ambos bandos, y eso se tradujo en una gran cantidad de elementos ofensivos y defensivos que componen ambas líneas. Si se siguen con un lápiz el trazos por las diferentes posiciones localizadas se dibuja perfectamente las dos líneas de ataque, la republicana y nacional. Desde la carretera que conduce has Farlete hasta los montes de Aljafarin.

Las trincheras y demás vestigios militares de la zona fueron creados en los primeros meses de la guerra, por ejemplo, la posición de Campoliva, fue ocupada el 25 de octubre de 1936. Las posiciones de Petrusos frenaron el avance republicano de abril de 1937 en la ofensiva contra la ciudad, aunque alguna de ellas fueron ocupadas momentáneamente por las tropas republicanas. En la zona hubo enfrentamientos hasta marzo de 1938, en esa fecha comenzó la ofensiva de Aragón. A partir de entonces a medida que el ejército franquista fue avanzando, fueron cayendo en manos de los nacionales (Martínez de Baños y Pérez, 2008, p72-75).



1. Fortín circular.



2. Dibujo de trinchera.



3. Abrigo.



4. Aljibe.

Item	Villamayor. Petrusos. (b)		
Categoría	Vestigio militar		
SubCategoría	Loma atrincherada		
Localización	Lat= 41.6981620679; Lon=-0.665275973121	Posición 1	
	Lat= 41.7044378152; Lon= -0.68025924304	Posición 2	
	Lat= 41.6913262802; Lon= -0.673204843742	Posición 3	
Nivel de Acceso	De facil acceso		
Señalizado	Si		

Notas

Acceso:

Desde Zaragoza. Después de pasar Villamayor, coger el desvío a Farlete e incorporarse a la A-1104. A la altura del primer molino de viento, existe una señalización que nos indica el camino a seguir. Dicha señalización ha sido colocada en las últimas semanas del 2010. Aparcar en las cercanías, pues hay varias posiciones próximas a las que se puede acceder perfectamente andando. Imprescindible GPS de mano, o mapa topográfico donde se hayan señalado anteriormente las posiciones. La ruta se puede hacer en coche o en bici.

Descripción:

Las tres posiciones están compuestas básicamente por trincheras, alguna de ellas con ramales muy bien dibujados y complejos. En las posiciones 5 y 6, se componen por varios pozos de tirador, orientados estratégicamente para cubrir las posiciones del Noroeste y Este, es decir, para controlar la carretera a Farlete y las posiciones enemigas que se situaban enfrente. Asimismo hay restos que indican que hubo zona de vida, en estos dos puntos.

Por último destacar la presencia en estos dos punto de varios aljibes, que servían para proporcionar agua a los soldados, ya que el terreno es bastante seco y arisco. La zona, por otra parte, es de una gran belleza. La naturaleza que rodea a los vestigios, las aves que se pueden observar por la zona, son un aliciente más para la visita de los vestigios.

Comentario:

Las posiciones de cabezones Petruso, Campoliva, vértice de Flora, Realengo, vértice Primoral y La Puntaza, formaban parte del frente nacional que se hallaban en las zona de la suela alta y balsa de la Salada. El sector fue considerado como muy importante para proteger Zaragoza. La zona tuvo una gran ocupación de militares, por parte de ambos bandos, y eso se tradujo en una gran cantidad de elementos ofensivos y defensivos que componen ambas líneas. Desde la carretera que conduce has Farlete hasta los montes de Aljafarin. Las trincheras y demás vestigios militares de la zona fueron creados en los primeros meses de la guerra, por ejemplo, la posición de Campoliva, fue ocupada el 25 de octubre de 1936. Las posiciones de Petrusos frenaron el avance republicano de abril de 1937 en la ofensiva contra la ciudad, aunque alguna de ellas fueron ocupadas momentáneamente por las tropas republicanas. En la zona hubo enfrentamientos hasta marzo de 1938, en esa fecha comenzó la ofensiva de Aragón. A partir de entonces a medida que el ejercito franquista fue avanzando, fueron cayendo en manos de los nacionales (Martínez de Baños y Pérez, 2008, p72-75).



1. Pozos de tirador fortificados



2. Nido de ametralladoras.



3. Trincheras.



4. Pozos de tirador fortificados.

Item	Villamayor. Petrusos. 1		
Categoría	Vestigio militar		
SubCategoría	Loma atrincherada		
Localización	Lat= 41.69889; Lon= -0.65583	Posición 1	
		Posición 2	
		Posición 3	
Nivel de Acceso	Accesible		
Señalizado	Si		

Notas

Acceso:

Desde Zaragoza. Después de pasar Villamayor, coger el desvío a Farlete e incorporarse a la A-1104. A la altura del primer molino de viento, existe una señalización que nos indica el camino a seguir para acceder a los vestigios de Petrusos), dicha señalización ha sido colocada en las últimas semanas del 2010. Aparcar en las cercanías, pues hay varias posiciones próximas a las que se puede acceder perfectamente andando. Imprescindible GPS de mano, o mapa topográfico donde se hayan señalado anteriormente las posiciones. La ruta se puede hacer en coche o en bici.

Descripción:

La conforma un conjunto de 4 lomas atrincheradas. En la ladera Este hay muchos indicios de que fue un vivac, ya que se aprecian entradas a cuevas.

Comentario: Las posiciones de cabezones Petruso, Campoliva, vértice de Flora, Realengo, vértice Primoral y La Puntaza, formaban parte del frente nacional que se hallaban en las zona de la suela alta y balsa de la Salada. El sector fue considerado como muy importante para proteger Zaragoza. La zona tuvo una gran ocupación de militares, por parte de ambos bandos, y eso se tradujo en una gran cantidad de elementos ofensivos y defensivos que componen ambas líneas. Desde la carretera que conduce has Farlete hasta los montes de Aljafarin. Las trincheras y demás vestigios militares de la zona fueron creados en los primeros meses de la guerra, por ejemplo, la posición de Campoliva, fue ocupada el 25 de octubre de 1936. Las posiciones de Petrusos frenaron el avance republicano de abril de 1937 en la ofensiva contra la ciudad, aunque alguna de ellas fueron ocupadas momentáneamente por las tropas republicanas. En la zona hubo enfrentamientos hasta marzo de 1938, en esa fecha comenzó la ofensiva de Aragón. A partir de entonces a medida que el ejercito franquista fue avanzando, fueron cayendo en manos de los nacionales (Martínez de Baños y Pérez, 2008, p72-75).



1. Dibujo de trinchera.



2. Uno de los pocos restos de fábrica.



3. Vista de la posición.



4. Pozo de tirador parapetado.

Item	Villamayor. Petrusos. 2		
Categoría	Vestigio militar		
SubCategoría	Loma atrincherada		
Localización	Lat= 41.69389; Lon= -0.64861	Posición 1	
		Posición 2	
		Posición 3	
Nivel de Acceso	Accesible		
Señalizado	Si		

Notas

Acceso:

Desde Zaragoza. Después de pasar Villamayor, coger el desvío a Farlete e incorporarse a la A-1104. A la altura del primer molino de viento, existe una señalización que nos indica el camino a seguir para acceder a los vestigios de Petrusos), dicha señalización ha sido colocada en las últimas semanas del 2010. Aparcar en las cercanías, pues hay varias posiciones próximas a las que se puede acceder perfectamente andando. Imprescindible GPS de mano, o mapa topográfico donde se hayan señalado anteriormente las posiciones. La ruta se puede hacer en coche o en bici.

Descripción:

La conforma un conjunto de 4 lomas atrincheradas. En la ladera Este hay muchos indicios de que fue un vivac, ya que se aprecian entradas a cuevas. Esta posición posiblemente fue una de las que las tropas republicanas conquistaron en la ofensiva de abril de 1937.

Comentario:

Las posiciones de cabezones Petruso, Campoliva, vértice de Flora, Realengo, vértice Primoral y La Puntaza, formaban parte del frente nacional que se hallaban en las zona de la suela alta y balsa de la Salada. El sector fue considerado como muy importante para proteger Zaragoza. La zona tuvo una gran ocupación de militares, por parte de ambos bandos, y eso se tradujo en una gran cantidad de elementos ofensivos y defensivos que componen ambas líneas. Desde la carretera que conduce has Farlete hasta los montes de Aljafarin. Las trincheras y demás vestigios militares de la zona fueron creados en los primeros meses de la guerra, por ejemplo, la posición de Campoliva, fue ocupada el 25 de octubre de 1936. Las posiciones de Petrusos frenaron el avance republicano de abril de 1937 en la ofensiva contra la ciudad, aunque alguna de ellas fueron ocupadas momentáneamente por las tropas republicanas. En la zona hubo enfrentamientos hasta marzo de 1938, en esa fecha comenzó la ofensiva de Aragón. A partir de entonces a medida que el ejercito franquista fue avanzando, fueron cayendo en manos de los nacionales (Martínez de Baños y Pérez, 2008, p72-75).



1. Trinchera.



2. Dibujo de parte de la trinchera.



3. Vista del frente desde la posición.



4. Vista de la posición 4

Item	Villamayor. Cabezones		
Categoría	Vestigio militar		
SubCategoría	Loma atrincherada		
Localización	Lat= 41.71167; Lon= -0.65167	Posición 1	
		Posición 2	
		Posición 3	
Nivel de Acceso	Accesible		
Señalizado	No		

Notas

Acceso:

Desde Zaragoza. Después de pasar Villamayor, coger el desvío a Farlete e incorporarse a la A-1104. Pasar el desvío que lleva a Petrusos, y a un kilómetro, se halla la posición, en la margen izquierda de la carretera.

Descripción:

Es una pequeña loma mal atrincherada y quedan restos de un fortín circular y posiblemente hay un abrigo subterráneo. El punto está rodeado por campos y cubierto con bastante vegetación. Aún así se puede observar bastante bien el dibujo de las trincheras y de los pozos de tirador. En general y como el resto de vestigios de la zona, éstos se encuentran muy erosionados por el viento.

Comentario:

Las posiciones de cabezones Petruso, Campoliva, vértice de Flora, Realengo, vértice Primoral y La Puntaza, formaban parte del frente nacional que se hallaban en las zona de la suela alta y balsa de la Salada. El sector fue considerado como muy importante para proteger Zaragoza. La zona tuvo una gran ocupación de militares, por parte de ambos bandos, y eso se tradujo en una gran cantidad de elementos ofensivos y defensivos que componen ambas líneas. Desde la carretera que conduce has Farlete hasta los montes de Aljafarin. Las trincheras y demás vestigios militares de la zona fueron creados en los primeros meses de la guerra, por ejemplo, la posición de Campoliva, fue ocupada el 25 de octubre de 1936. Las posiciones de Petrusos frenaron el avance republicano de abril de 1937 en la ofensiva contra la ciudad, aunque alguna de ellas fueron ocupadas momentáneamente por las tropas republicanas. En la zona hubo enfrentamientos hasta marzo de 1938, en esa fecha comenzó la ofensiva de Aragón. A partir de entonces a medida que el ejército franquista fue avanzando, fueron cayendo en manos de los nacionales (Martínez de Baños y Pérez, 2008, p72-75).



1. Pozo de tirador.



2. Vista desde el pozo de tirador.



3. Trincheras.



4. Vista de Monte Oscuro. Posic. republicanas

Item	Villamayor. Cinco Ojos 1, 2 y 3.		
Categoría	Vestigio militar		
SubCategoría	Posición		
Localización	Lat= 41.7073280226; Lon= -0.736151890006	Posición 1	
	Lat= 41.7060977478; Lon= -0.734579873617	Posición 2	
	Lat= 41.7053788088; Lon= -0.73318741795	Posición 3	
Nivel de Acceso	Accesible		
Señalizado	No		

Notas

Acceso:

Desde Zaragoza. Después de pasar Villamayor, seguir carretera Sariñena (A-129) y a la altura del K9, en la margen izquierda y derecha se encuentran los vestigios.

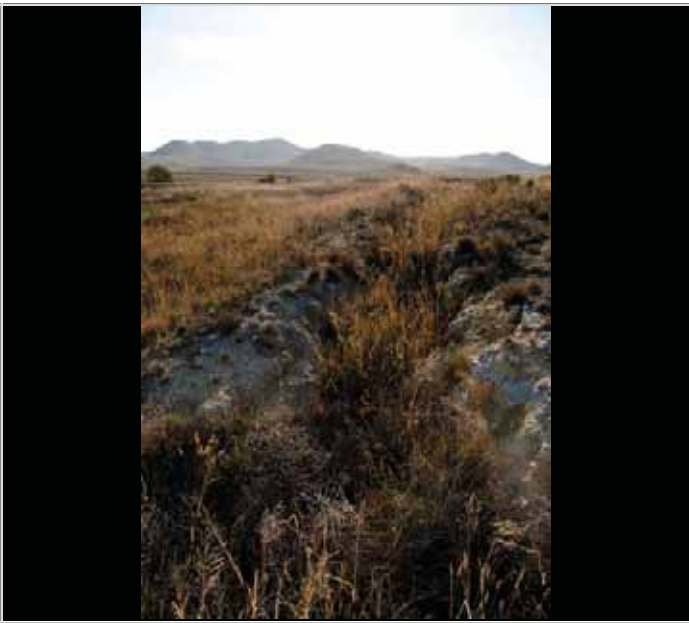
Descripción:

Ramal de trincheras y pozos de tirador situados en pequeñas lomas situadas a ambos lados de la carretera A-129. Las trincheras, en algunas partes, han sufrido las consecuencias de la erosión y se hallan mal dibujadas. Asimismo, en sus ramales hay vegetación que dificulta a veces observar el dibujo de las trincheras. A lo largo de los ramales se pueden observar diversos pozos de tirador orientados hacia la carretera. No hay ninguna obra de fábrica en la zona.

Comentario

El 24 de Agosto el ejército republicano inició la ofensiva de Belchite. El objetivo de las tropas era realizar un avance rápido sobre Zaragoza para tratar de ocuparla. Durante días, mediante duros combates, el cerco sobre la villa se fue completando, quedando pequeños reductos de resistencia, como el seminario, que finalmente terminarían igualmente cayendo el 2 de septiembre. La aviación, como señala Maldonado en sus investigaciones, tuvo un importante papel tanto en acciones de ataque como de aprovisionamiento para los sitiados. Una vez alcanzado el casco urbano, los combates se realizaron casa a casa, hasta restringir un último núcleo de resistencia en torno al ayuntamiento y viviendas adyacentes, así como la torre de la iglesia de San Martín. Finalmente el día 6 de septiembre, Belchite fue tomado. La batalla de Belchite tuvo su segundo episodio en 1938, dentro de la primera fase de la Batalla de Aragón, con la gran ofensiva final del ejército sublevado que supuso el inicio del fin definitivo de la Guerra Civil. Después de la batalla de Teruel, dicho ejército pasó a la ofensiva para conquistar el débil frente de Aragón, enlazar con el Mediterráneo y así dejar aislado el reducto republicano de Cataluña. El avance del potente y bien equipado cuerpo de ejército sublevado, reforzado por los cuerpos marroquíes y el CTV italiano, fue fulgurante, conquistando en un corto espacio de tiempo una enorme extensión de terreno.

Debido a la feroz defensa planteada en la primera batalla, la propaganda ideológica del bando sublevado adoptó Belchite como un símbolo por lo que su toma alcanzó un significado especial. La desproporción de las fuerzas fue tal, que en el transcurso de los días 9 a 11 de Marzo, las fuerzas republicanas fueron arrolladas. El día 12 de marzo de 1938 el Cuerpo del Ejército Marroquí, continuó su avance partiendo de Belchite, pasando por Azailaa y continuó hasta Escatrón donde alcanzaron el Río Ebro.



1. Trinchera



2. Ramal de trinchera.



3. Pozo de tirador en trinchera.



4. Trinchera.

Item	Villamayor. Vértice Flora 1, 2 y 3		
Categoría	Vestigio militar		
SubCategoría	Loma atrincherada		
Localización	Lat= 41.6853675578; Lon= -0.701192577631	Posición 1	
	Lat= 41.68583; Lon= -0.69972	Posición 2	
	Lat= 41.6822106562; Lon= -0.69455369356	Posición 3	
Nivel de Acceso	Accesible		
Señalizado	No		

Notas

Acceso:

Desde Zaragoza. Después de pasar Villamayor, coger el desvío a Farlete e incorporarse a la A-1104. A la altura del primer molino de viento, existe una señalización que nos indica el camino a seguir para acceder a los vestigios, dicha señalización ha sido colocada en las últimas semanas del 2010. Continuar en coche por los caminos rurales, pasando por las posiciones de Petrusos. Después de Petrusos 8, continuar por los caminos rurales hasta llegar al vértice. Imprescindible mapa topográfico con las posiciones o GPS de mano para orientarse y localizar los diferentes puntos.

Descripción:

Conjunto de cinco posiciones atrincheradas alrededor y al este del vértice Flora. Las hay de tipo compañía y de sección. Entre todas organizaban una posición, seguramente de batallón. Se conservan muy bien trazadas. Hay abrigos (refugios) subterráneos y otros que presentan el techo hundido; nidos de ametralladora de hormigón encofrados a base de sacos terreros y, algunos se encuentran perfectamente conservados y pueden ser explorados por el visitantes (Martínez de Baños y Pérez, 2008, p. 80).

Hay aljibes, en excelente estado, cilíndricos, de cemento, con un diámetro de dos metros. La posición 5 se compone de casamatas y por trincheras, como las posiciones 4 y 1, y las trincheras conectan a través de un ramal con el barranco que, fue utilizado por las tropas para moverse por la zona. La zona, por otra parte, es de una gran belleza. La naturaleza que rodea a los vestigios, las aves que se pueden observar por la zona, son un aliciente más para la visita de los vestigios.

Comentario:

Posición del ejército sublevado. Al norte y sur de la posición principal hay otras posiciones que completan y cierran el sistema defensivo.



1. Nido de ametralladoras.



2. Entrada nido de ametralladoras.



3. Vista Posición 3



4. Trincheras. Posición 2.

Item	Villamayor. Vértice Flora 4, 5 y 6		
Categoría	Vestigio militar		
SubCategoría	Loma atrincherada		
Localización	Lat= 41.6840269615; Lon= -0.692279264457	Posición 1	
	Lat= 41.6850766905; Lon= -0.689722236764	Posición 2	
	Lat=41.6896944444; Lon=-0.698316666667	Posición 3	
Nivel de Acceso	De facil acceso		
Señalizado	No		

Notas

Acceso:

Desde Zaragoza. Después de pasar Villamayor, coger el desvío a Farlete e incorporarse a la A-1104. A la altura del primer molino de viento, existe una señalización que nos indica el camino a seguir para acceder a los vestigios de Petrusos), dicha señalización ha sido colocada en las últimas semanas del 2010. Continuar en coche por los caminos rurales, pasando por las posiciones de Petrusos. Continuar por los caminos rurales hasta llegar al vértice. Imprescindible mapa topográfico con las posiciones o GPS de mano para orientarse y localizar los diferentes puntos.

Descripción:

Conjunto de cinco posiciones atrincheradas alrededor y al este del vértice Flora. Las hay de tipo compañía y de sección. Entre todas organizaban una posición, seguramente de batallón. Se conservan muy bien trazadas. Hay abrigos (refugios) subterráneos y otros que presentan el techo hundido; nidos de ametralladora de hormigón encofrados a base de sacos terreros y, algunos se encuentran perfectamente conservados y pueden ser explorados por el visitantes (Martínez de Baños y Pérez, 2008, p. 80).

Hay aljibes, en excelente estado, cilíndricos, de cemento, con un diámetro de dos metros. La posición 5 se compone de casamatas y por trincheras, como las posiciones 4 y 1, y las trincheras conectan a través de un ramal con el barranco que, fue utilizado por las tropas para moverse por la zona. La zona, por otra parte, es de una gran belleza. La naturaleza que rodea a los vestigios, las aves que se pueden observar por la zona, son un aliciente más para la visita de los vestigios.

Comentario:

Posición del ejército sublevado. Al norte y sur de la posición principal hay otras posiciones que completan y cierran el sistema defensivo.



1. Detalle de trinchera. Posición 4



2. Aljibe en Posición 5.



3. Nido de ametralladoras. Posición 6,



4. Interior de un nido ametralladoras.

Item	Villamayor. Vértice Flora. Pinos y Aljibe		
Categoría	Vestigio militar		
SubCategoría	Aljibe		
Localización	Lat=41.6828543344; Lon=-0.688813638734	Posición 1	
	Lat=41.6821394094; Lon=-0.688626440902	Posición 2	
	Lat= 41.68; Lon =-0.685	Posición 3	
Nivel de Acceso	De facil acceso		
Señalizado	No		

Notas

Acceso:

Desde Zaragoza. Después de pasar Villamayor, coger el desvío a Farlete e incorporarse a la A-1104. A la altura del primer molino de viento, existe una señalización que nos indica el camino a seguir para acceder a los vestigios de Petrusos), dicha señalización ha sido colocada en las últimas semanas del 2010. Continuar en coche por los caminos rurales, pasando por las posiciones de Petrusos. Continuar por los caminos rurales hasta llegar al vértice. Imprescindible mapa topográfico con las posiciones o GPS de mano para orientarse y localizar los diferentes puntos.

Descripción:

Las posiciones de cabezones Petruso, Campoliva, vértice de Flora, Realengo, vértice Primoral y La Puntaza, formaban parte del frente nacional que se hallaban en las zona de la suela alta y balsa de la Salada. El sector fue considerado como muy importante para proteger Zaragoza. La zona tuvo una gran ocupación de militares, por parte de ambos bandos, y eso se tradujo en una gran cantidad de elementos ofensivos y defensivos que componen ambas líneas. Desde la carretera que conduce has Farlete hasta los montes de Aljafarin. Las trincheras y demás vestigios militares de la zona fueron creados en los primeros meses de la guerra, por ejemplo, la posición de Campoliva, fue ocupada el 25 de octubre de 1936. Las posiciones de Petrusos frenaron el avance republicano de abril de 1937 en la ofensiva contra la ciudad, aunque alguna de ellas fueron ocupadas momentáneamente por las tropas republicanas. En la zona hubo enfrentamientos hasta marzo de 1938, en esa fecha comenzó la ofensiva de Aragón. A partir de entonces a medida que el ejército franquista fue avanzando, fueron cayendo en manos de los nacionales (Martínez de Baños y Pérez, 2008, p72-75).

Comentario:

Posición del ejército sublevado. Al norte y sur de la posición principal hay otras posiciones que completan y cierran el sistema defensivo.



1. Trincheras. Posición Pinos.



2. Abrigo. Posición Pinos.



3. Aljibe.



4. Vista de los aljibes.

Item	Villamayor. Suela Alta 1, 2 y 3		
Categoría	Vestigio militar		
SubCategoría	Loma atrincherada		
Localización	Lat= 41.68722; Lon= -0.63278	Posición 1	
	Lat= 41.6846080835; Lon= -0.633684211392	Posición 2	
	Lat= 41.6816523256; Lon= -0.634719411542	Posición 3	
Nivel de Acceso	Difícil		
Señalizado	No		

Notas

Acceso:

Desde Zaragoza. Dirección Sariñena. Después de pasar Villamayor, coger el desvío a Farlete e incorporarse a la A-1104. Pasar la señalización que nos indica las posiciones de Petrusos, y continuar por la carretera unos 4 kilómetros. A la altura de una granja, coger el camino rural y seguir las indicaciones del mapa topográfico o del GPS de mano.

Descripción:

Conjunto de varias posiciones situado a lo largo de una loma desde la cual se puede divisar algunas posiciones de Petrusos, donde se hallaban las tropas sublevadas. La zona se compone de algunas cuevas (en la Suela Alta 2 hay una, por ejemplo) y por extensos ramales de trincheras que en algunas ocasiones conectaban puntos intermedios de la loma con la parte superior. Hay abrigos y pozos de tirados excavados, sin embargo no hay construcciones sólidas. La Suela Alta 1 y siguientes, era la continuación de la línea defensiva republicana que iba desde la zona de Monte Oscuro, pasando por los puntos de la Suela Alta a, b, y c, y seguía hacia el Sur.

Comentario:

Las posiciones de Suela Alta y Balsa Salada formaron el conjunto de posiciones del frente republicano. Enfrente tenían a las tropas sublevadas instaladas en la zona de Petrusos, Vértice de Flora, Realengo y Pinos. Durante la ofensiva republicana, iniciada el 24 de agosto de 1937, en la zona de Villamayor-Perdiguera, se produjeron intensos combates. El resultado fue poco positivo, lográndose ocupar algunas posiciones en Pedrusos, el Vértice de Flora, Campoliva, y Pinos. En la ofensiva nacional de marzo de 1938, la zona cayó rápidamente en manos nacionales y los republicanos iniciaron una rápida retirada.



1. La Suelta Alta. 1



2. Vista trinchera. Suelta Alta 2.



3. Cueva en la Suelta Alta. 2



4. Abrigo. Suelta Alta. 3

Item	Villamayor. Suela Alta 4, 5 y 6		
Categoría	Vestigio militar		
SubCategoría	Loma atrincherada		
Localización	Lat= 41.6790470623; Lon= -0.633777159373	Posición 1	
	Lat= 41.6723429479; Lon= -0.631721193155	Posición 2	
	Lat= 41.6697265192; Lon= -0.630603119758	Posición 3	
Nivel de Acceso	Difícil		
Señalizado	No		

Notas

Acceso:

Desde Zaragoza. Dirección Sariñena. Después de pasar Villamayor, coger el desvío a Farlete e incorporarse a la A-1104. Pasar la señalización que nos indica las posiciones de Petrusos, y continuar por la carretera unos 4 kilómetros, a la altura de una granja, coger el camino rural y seguir las indicaciones del mapa topográfico o del GPS de mano. Pasar la posición de la Suela Alta 2 y seguir recto.

Descripción:

Conjunto de varias posiciones situado a lo largo de una loma desde la cual se puede divisar algunas posiciones de Petrusos, donde se hallaban las tropas sublevadas. La zona se compone de algunas cuevas (en la Suela Alta 2 hay una, por ejemplo) y por extensos ramales de trincheras que en algunas ocasiones conectaban puntos intermedios de la loma con la parte superior. Hay abrigos y pozos de tirados excavados, sin embargo no hay construcciones sólidas. La Suela Alta 1 y siguientes, era la continuación de la línea defensiva republicana que iba desde la zona de Monte Oscuro, pasando por los puntos de la Suela Alta a, b, y c, y seguía hacia el Sur.

Comentario:

Las posiciones de Suela Alta y Balsa Salada formaron el conjunto de posiciones del frente republicano. Enfrente tenían a las tropas sublevadas instaladas en la zona de Petrusos, Vértice de Flora, Realengo y Pinos. Durante la ofensiva republicana, iniciada el 24 de agosto de 1937, en la zona de Villamayor-Perdiguera, se produjeron intensos combates. El resultado fue poco positivo, lográndose ocupar algunas posiciones en Pedrusos, el Vértice de Flora, Campoliva, y Pinos. En la ofensiva nacional de marzo de 1938, la zona cayó rápidamente en manos nacionales y los republicanos iniciaron una rápida retirada.



1. Vista de Suelta Alta 4.



2. Cueva.



3. Chimenea de una de las cuevas.



4. Cueva. Suelta Alta 4.

Item	El Burgo de Ebro. Búnker ferrocarril		
Categoría	Vestigio militar		
SubCategoría	Búnker		
Localización	Lat= 41.545, Lon=-0.69444	Posición 1	
		Posición 2	
		Posición 3	
Nivel de Acceso	Muy difícil		
Señalizado	No		

Notas

Acceso:

Desde Zaragoza. Tomar la Autovía del Nordeste (A-2) dirección Barcelona. A la altura de Alfajarín tomar la Nacional II hasta llegar al desvío para ir El Burgo de Ebro y Belchite.

Descripción:

Fortín tradicional de tipo pelotón con forma rectangular y dos anexos circulares (nidos de ametralladora), y dos entradas. Su construcción, en cemento armado, resulta básica para soportar los impactos de fusilería y explosiones de artillería. En las dos entradas se inscribe "Los Barbis", que fueron los responsables de su construcción. Se halla al lado de la vía de ferrocarril, a escaso metro y medio y actualmente se halla pegado al acceso a una rotonda que se ha realizado en la nueva variante de la N-232, por lo que su acceso es muy complicado, además de peligroso, pues para verlo hay que pasar las vías del tren. Asimismo, parte del vestigio se halla pegado a un muro que se ha levantado para efectuar el acceso a una rotonda y por lo tanto no se puede ver en su conjunto. (Martínez de Baños y Pérez, 2008, p. 98).

Comentario:

Después del fracaso republicano, en Brunete (Julio de 1937), Zaragoza se convirtió en el objetivo prioritario del ejército republicano, la toma de la capital aragonesa, además de pretender abrir un frente más que aliviase la presión del ejército sublevado en el frente norte y en el centro, era considerada como un objetivo político y estratégico muy importante. La gran ofensiva sobre Zaragoza comenzó en agosto de 1937 (hasta entonces el frente de Aragón había permanecido sin grandes cambios, estáticos). Las agrupaciones encargadas de llevar a cabo la ofensiva tenían como objetivos principales la toma de Zuera, Villamayor de Gallego, y a zona de Quinto – Belchite. El objetivo era avanzar posiciones para aproximarse a la ciudad e iniciar su toma. Los puntos a tomar eran Zuera, Villamayor, Santa Isabel, la estación de Pina, Quinto, Fuentes de Ebro, Mediano, Codo, Belchite, La Puebla de Albortón, entre otras. Las acciones tenían que ser rápidas, y en unas cuarenta y ocho horas, la ofensiva tenía que haberse completado. Al iniciarse el ataque el bando nacional reforzó sus líneas con el envío desde otras posiciones. El 26 de Agosto se mandaron refuerzos al sector de Villamayor y Fuentes de Ebro, el 27 se enviaron tropas al vértice de Jaulín y el oeste de La Salada (cerca del Burgo de Ebro). Desde el inicio de la ofensiva se mantuvieron duros combates, en Quinto, Codo y en las cercanías de Belchite, pero se fracasó a la hora de tomar una posición tan importante como Fuentes de Ebro, aunque se ocupó Roden. El 27 de Agosto los republicanos lograron tomar la estación de la Puebla de Albortón, y el 30 se llegó al vértice sillero, aunque Fuentes seguía resistiendo (Martínez de Baños y Pérez, 2008, pp. 94-97).



Item El Burgo de Ebro. Hospital Búnker Rectangular

Categoría Vestigio militar

SubCategoría Búnker

Localización Lat= 41.53806; Lon= -0.69694

Posición 1

Posición 2

Posición 3

Nivel de Acceso De fácil acceso

Señalizado No

Notas

Acceso:

Desde Zaragoza. Tomar la Autovía del Nordeste (A-2) dirección Barcelona. A la altura de Alfajarín tomar la Nacional II hasta llegar al desvío para ir a El Burgo de Ebro y Belchite. Después de pasar la rotonda que da acceso a la N-232, tomar la salida dirección a Belchite e incorporarse a la A-222, a pocos metros se encuentra el vestigio que es visible desde la carretera. Actualmente se puede aparcar el coche al lado de la casa abandonada situada cerca de los vestigios.

Descripción:

Búnker de forma rectangular, construido en hormigón. Situado actualmente a ras de suelo, muy cerca de la carretera A-222. Desde el búnker se domina el acceso por carretera. El estado de su conservación es bueno, pero se halla enterrado y solo se puede ver la estructura superior.

Comentario:

Después del fracaso republicano, en Brunete (Julio de 1937), Zaragoza se convirtió en el objetivo prioritario del ejército republicano, la toma de la capital aragonesa, además de pretender abrir un frente más que aliviase la presión del ejército sublevado en el frente norte y en el centro, era considerada como un objetivo político y estratégico muy importante. La gran ofensiva sobre Zaragoza comenzó en agosto de 1937 (hasta entonces el frente de Aragón había permanecido sin grandes cambios, estáticos). Las agrupaciones encargadas de llevar a cabo la ofensiva tenían como objetivos principales la toma de Zuera, Villamayor de Gallego, y a zona de Quinto – Belchite. El objetivo era avanzar posiciones para aproximarse a la ciudad e iniciar su toma. Los puntos a tomar eran Zuera, Villamayor, Santa Isabel, la estación de Pina, Quinto, Fuentes de Ebro, Mediano, Codo, Belchite, La Puebla de Albortón, entre otras. Las acciones tenían que ser rápidas, y en unas cuarenta y ocho horas, la ofensiva tenía que haberse completado. Al iniciarse el ataque el bando nacional reforzó sus líneas con el envío desde otras posiciones. El 26 de Agosto se mandaron refuerzos al sector de Villamayor y Fuentes de Ebro, el 27 se enviaron tropas al vértice de Jaulín y el oeste de La Salada (cerca del Burgo de Ebro). Desde el inicio de la ofensiva se mantuvieron duros combates, en Quinto, Codo y en las cercanías de Belchite, pero se fracasó a la hora de tomar una posición tan importante como Fuentes de Ebro, aunque se ocupó Roden. El 27 de Agosto los republicanos lograron tomar la estación de la Puebla de Albortón, y el 30 se llegó al vértice sillero, aunque Fuentes seguía resistiendo (Martínez de Baños y Pérez, 2008, pp. 94-97).



Item	El Burgo de Ebro. Hospital Búnker Circular		
Categoría	Vestigio militar		
SubCategoría	Búnker		
Localización	Lat= 41.5375; Lon= -0.6975	Posición 1	
		Posición 2	
		Posición 3	
Nivel de Acceso	De fácil acceso		
Señalizado	No		

Notas

Acceso:

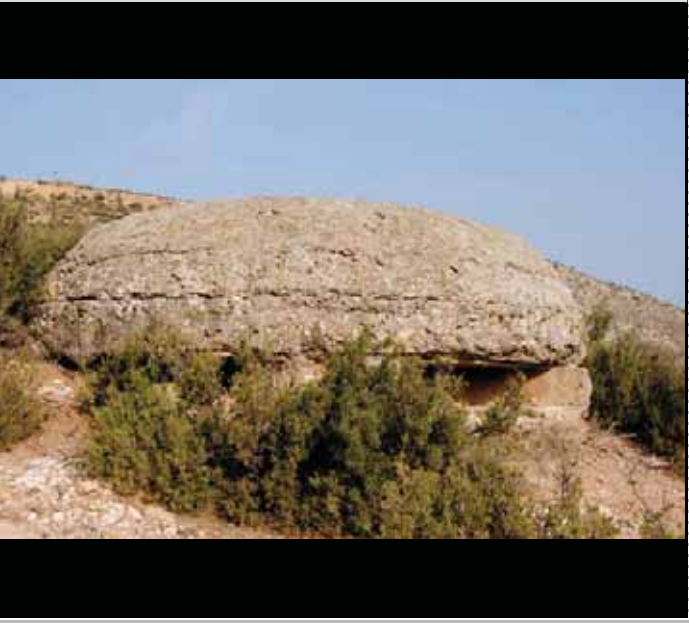
Desde Zaragoza. Tomar la Autovía del Nordeste (A-2) dirección Barcelona. A la altura de Alfajarín tomar la Nacional II hasta llegar al desvío para ir El Burgo de Ebro y Belchite. Después de pasar la rotonda que da acceso a la N-232, tomar la salida dirección Belchite e incorporarse a la A-222, a pocos metros se encuentra el vestigio que es visible desde la carretera. Actualmente se puede aparcar el coche al lado de la casa abandonada situada cerca de los vestigios.

Descripción:

Búnker de forma circular, construido en hormigón. Situado en la mitad de una pequeña loma. Es de pequeñas dimensiones y desde el mismo se controla el acceso por carretera. Asimismo, está cerca de las trincheras que dan acceso a otro fortín situado en la misma loma. El búnker se encuentra en buen estado, aunque el acceso al interior no es posible por estar enterrado. La bóveda del fortín circular tiene la inscripción en el cemento: “Los Leones”.

Comentario:

Después del fracaso republicano, en Brunete (Julio de 1937), Zaragoza se convirtió en el objetivo prioritario del ejército republicano, la toma de la capital aragonesa, además de pretender abrir un frente más que aliviase la presión del ejército franquista en el frente norte y en el centro, era considerada como un objetivo político y estratégico muy importante. La gran ofensiva sobre Zaragoza comenzó en agosto de 1937 (hasta entonces el frente de Aragón había permanecido sin grandes cambios, estáticos). Las agrupaciones encargadas de llevar a cabo la ofensiva tenían como objetivos principales la toma de Zuera, Villamayor de Gallego, y a zona de Quinto – Belchite. El objetivo era avanzar posiciones para aproximarse a la ciudad e iniciar su toma. Los puntos a tomar eran Zuera, Villamayor, Santa Isabel, la estación de Pina, Quinto, Fuentes de Ebro, Mediano, Codo, Belchite, La Puebla de Albortón, entre otras. Las acciones tenían que ser rápidas, y en unas cuarenta y ocho horas, la ofensiva tenía que haberse completado. Al iniciarse el ataque el bando nacional reforzó sus líneas con el envío desde otras posiciones. El 26 de Agosto se mandaron refuerzos al sector de Villamayor y Fuentes de Ebro, el 27 se enviaron tropas al vértice de Jaulín y el oeste de La Salada (cerca del Burgo de Ebro). Desde el inicio de la ofensiva se mantuvieron duros combates, en Quinto, Codo y en las cercanías de Belchite, pero se fracasó a la hora de tomar una posición tan importante como Fuentes de Ebro, aunque se ocupó Roden. El 27 de Agosto los republicanos lograron tomar la estación de la Puebla de Albortón, y el 30 se llegó al vértice sillero, aunque Fuentes seguía resistiendo. El día 31 los republicanos insistieron nuevamente en atacar en la zona norte del Ebro, mientras Belchite está muy cerca de ser tomado, sin embargo, el gran esfuerzo en tomar esta defensiva tuvo unos efímeros logros la única posición destacada fue Belchite cuyo valor era muy pequeño en el resto de las posiciones del frente del Ebro no hubo grandes cambios (Martínez de Baños y Pérez, 2008, pp. 94-97).



Item	El Burgo de Ebro. Fortín con tunel y trincheras		
Categoría	Vestigio militar		
SubCategoría	Fortín; trincheras		
Localización	Lat= 41.53761; Lon= -0.69806	Posición 1	
		Posición 2	
		Posición 3	
Nivel de Acceso	De facil acceso		
Señalizado	No		

Notas

Acceso:

Desde Zaragoza tomar la Autovía del Nordeste (A-2) dirección Barcelona. A la altura de Alfajarín, tomar la Nacional II hasta llegar al desvío para ir El Burgo de Ebro y Belchite. Después de pasar la rotonda que da acceso a la N-232, tomar la salida dirección Belchite e incorporarse a la A-222, a pocos metros se encuentra el vestigio, visible desde la carretera. Se puede aparcar el coche al lado de la casa abandonada situada cerca de los vestigios.

Descripción:

Conjunto compuesto por ramales de trincheras que bordean parte de la loma. Las trincheras, estrechas y de apenas medio metro de profundidad, conectan el búnker circular con la parte posterior de la loma y el fortín con túnel edificado en el lateral oeste. El fortín, de grandes dimensiones, se puede visitar aunque llega un punto que está cegado. En él se pueden observar las diferentes posiciones de tiro y el dominio que se tenía de la zona. Desde el mismo se vislumbra el vivac, situado a medio kilómetro, las trincheras situadas en la margen izquierda y el acceso a la zona por la carretera.

Comentario:

Después del fracaso republicano, en Brunete (Julio de 1937), Zaragoza se convirtió en el objetivo prioritario del ejercito republicano, la toma de la capital aragonesa, además de pretender abrir un frente más que aliviase la presión del ejercito franquista en el frente norte y en el centro, era considerada como un objetivo político y estratégico muy importante. La gran ofensiva sobre Zaragoza comenzó en agosto de 1937 (hasta entonces el frente de Aragón había permanecido sin grandes cambios, estáticos). Las agrupaciones encargadas de llevar a cabo la ofensiva tenían como objetivos principales la toma de Zuera, Villamayor de Gallego, y a zona de Quinto – Belchite. El objetivo era avanzar posiciones para aproximarse a la ciudad e iniciar su toma. Los puntos a tomar eran Zuera, Villamayor, Santa Isabel, la estación de Pina, Quinto, Fuentes de Ebro, Mediano, Codo, Belchite, La Puebla de Albortón, entre otras. Las acciones tenían que ser rápidas, y en unas cuarenta y ocho horas, la ofensiva tenía que haberse completado. Al iniciarse el ataque el bando nacional reforzó sus líneas con el envío desde otras posiciones. El 26 de Agosto se mandaron refuerzos al sector de Villamayor y Fuentes de Ebro, el 27 se enviaron tropas al vértice de Jaulín y el oeste de La Salada (cerca del Burgo de Ebro). Desde el inicio de la ofensiva se mantuvieron duros combates, en Quinto, Codo y en las cercanías de Belchite, pero se fracasó a la hora de tomar una posición tan importante como Fuentes de Ebro, aunque se ocupó Roden. El 27 de Agosto los republicanos lograron tomar la estación de la Puebla de Albortón, y el 30 se llegó al vértice sillero, aunque Fuentes seguía resistiendo. (Martínez de Baños y Pérez, 2008, pp. 94-97).



Item	El Burgo de Ebro. Loma atrincherada 1, 2 y 3		
Categoría	Vestigio militar		
SubCategoría	Loma atrincherada		
Localización	Lat= 41.5355680904; Lon= -0.695979692088	Posición 1	
	Lat= 41.53389; Lon= -0.69361	Posición 2	
		Posición 3	
Nivel de Acceso	De facil acceso		
Señalizado	No		

Notas

Acceso:

Desde Zaragoza. Tomar la Autovía del Nordeste (A-2) dirección Barcelona. A la altura de Alfajarín tomar la Nacional II hasta llegar al desvío para ir El Burgo de Ebro y Belchite. Después de pasar la rotonda que da acceso a la N-232, tomar la salida dirección Belchite e incorporarse a la A-222, a pocos metros se encuentra el vestigio que es visible desde la carretera. Actualmente se puede aparcar el coche al lado de la casa abandonada situada cerca de los vestigios.

Descripción:

Conjunto compuesto por ramales de trincheras situados en la parte izquierda de la carretera y que se prolongan varios kilómetros. Las trincheras dominan la carretera A-222. Algunas partes de las trincheras son bastante profundas y en ellas existen algunos pozos de tirador. Quedan restos de obra, que debieron de pertenecer a un poco de tirador, pero muy mal conservados.

Comentario:

Después del fracaso republicano, en Brunete (Julio de 1937), Zaragoza se convirtió en el objetivo prioritario del ejército republicano, la toma de la capital aragonesa, además de pretender abrir un frente más que aliviase la presión del ejército franquista en el frente norte y en el centro, era considerada como un objetivo político y estratégico muy importante. La gran ofensiva sobre Zaragoza comenzó en agosto de 1937 (hasta entonces el frente de Aragón había permanecido sin grandes cambios, estáticos). Las agrupaciones encargadas de llevar a cabo la ofensiva tenían como objetivos principales la toma de Zuera, Villamayor de Gallego, y a zona de Quinto – Belchite. El objetivo era avanzar posiciones para aproximarse a la ciudad e iniciar su toma. Los puntos a tomar eran Zuera, Villamayor, Santa Isabel, la estación de Pina, Quinto, Fuentes de Ebro, Mediano, Codo, Belchite, La Puebla de Albortón, entre otras. Las acciones tenían que ser rápidas, y en unas cuarenta y ocho horas, la ofensiva tenía que haberse completado. Al iniciarse el ataque el bando nacional reforzó sus líneas con el envío desde otras posiciones. El 26 de Agosto se mandaron refuerzos al sector de Villamayor y Fuentes de Ebro, el 27 se enviaron tropas al vértice de Jaulín y el oeste de La Salada (cerca del Burgo de Ebro). Desde el inicio de la ofensiva se mantuvieron duros combates, en Quinto, Codo y en las cercanías de Belchite, pero se fracasó a la hora de tomar una posición tan importante como Fuentes de Ebro, aunque se ocupó Roden. El 27 de Agosto los republicanos lograron tomar la estación de la Puebla de Albortón, y el 30 se llegó al vértice sillero, aunque Fuentes seguía resistiendo. El día 31 los republicanos insistieron nuevamente en atacar en la zona norte del Ebro, mientras Belchite está muy cerca de ser tomado, sin embargo, el gran esfuerzo en tomar esta defensiva tuvo unos efímeros logros la única posición destacada fue Belchite cuyo valor era muy pequeño en el resto de las posiciones del frente del Ebro no hubo grandes cambios. (Martínez de Baños y Pérez, 2008, pp. 94-97).



Item	El Burgo de Ebro. Garita, cueva y zona de vida		
Categoría	Vestigio militar		
SubCategoría	Conjunto militar		
Localización	Lat= 41.53417; Lon= -0.69778	Posición 1	
		Posición 2	
		Posición 3	
Nivel de Acceso	De facil acceso		
Señalizado	No		

Notas

Acceso:

Desde Zaragoza. Tomar la Autovía del Nordeste (A-2) dirección Barcelona. A la altura de Alfajarín tomar la Nacional II hasta llegar al desvío para ir El Burgo de Ebro y Belchite. Después de pasar la rotonda que da acceso a la N-232, tomar la salida dirección Belchite e incorporarse a la A-222, a pocos metros se encuentra el vestigio que es visible desde la carretera. Actualmente se puede aparcar el coche al lado de la casa abandonada situada cerca de los vestigios.

Descripción:

Zona de vida compuesta por una cueva, una casa, situada al lado de la cueva, y una zona de vida situada detrás de la cueva y entre la cueva y la garita. Desde la garita, situada al lado de la A-222 se vigilaba el acceso por la carretera. La zona está poblada por vegetación, aunque se puede observar la zona donde estaban las tropas, sobre todo, detrás de la cueva, donde existen abrigos situados al lado del camino rural. La cueva está en malas condiciones, al igual que la garita o la casa. Aún así, es interesante observar la zona y, sobre todo, ver dónde estaban las demás posiciones.

Comentario:

Después del fracaso republicano, en Brunete (Julio de 1937), Zaragoza se convirtió en el objetivo prioritario del ejército republicano, la toma de la capital aragonesa, además de pretender abrir un frente más que aliviase la presión del ejército franquista en el frente norte y en el centro, era considerada como un objetivo político y estratégico muy importante. La gran ofensiva sobre Zaragoza comenzó en agosto de 1937 (hasta entonces el frente de Aragón había permanecido sin grandes cambios, estáticos). Las agrupaciones encargadas de llevar a cabo la ofensiva tenían como objetivos principales la toma de Zuera, Villamayor de Gallego, y a zona de Quinto – Belchite. El objetivo era avanzar posiciones para aproximarse a la ciudad e iniciar su toma. Los puntos a tomar eran Zuera, Villamayor, Santa Isabel, la estación de Pina, Quinto, Fuentes de Ebro, Mediano, Codo, Belchite, La Puebla de Albortón, entre otras. Las acciones tenían que ser rápidas, y en unas cuarenta y ocho horas, la ofensiva tenía que haberse completado. Al iniciarse el ataque el bando nacional reforzó sus líneas con el envío desde otras posiciones. El 26 de Agosto se mandaron refuerzos al sector de Villamayor y Fuentes de Ebro, el 27 se enviaron tropas al vértice de Jaulín y el oeste de La Salada (cerca del Burgo de Ebro). Desde el inicio de la ofensiva se mantuvieron duros combates, en Quinto, Codo y en las cercanías de Belchite, pero se fracasó a la hora de tomar una posición tan importante como Fuentes de Ebro, aunque se ocupó Roden. El 27 de Agosto los republicanos lograron tomar la estación de la Puebla de Albortón, y el 30 se llegó al vértice sillero, aunque Fuentes seguía resistiendo (Martínez de Baños y Pérez, 2008, pp. 94-97).



Item	Fuentes de Ebro. Posición 1, 2 y 3		
Categoría	Vestigio militar		
SubCategoría	Loma atrincherada		
Localización	Lat= 41.51167L Lon= -0.65	Posición 1	
	Lat= 41.51167; Lon= -0.65056	Posición 2	
	Lat= 41.51167; Lon= -0.65028	Posición 3	
Nivel de Acceso	accesible		
Señalizado	No		

Notas

Acceso:

Desde Zaragoza. Salir por la N-232 dirección hasta Fuentes de Ebro y tomar la salida que conduce a la CV-209 y al hacer la rotonda tomar la salida hacia Rodén-Mediana. Atravesar la siguiente rotonda, que se halla inmediatamente después y a escasos metros tomar el camino rural. Manejarse con mapa topográfico o gps para moverse por los caminos rurales hasta llegar a las inmediaciones de la posición 1.

Descripción:

Lomas atrincheradas con mal dibujo. Han sido muy alteradas por los trabajos de reforestación que se han realizado en los emplazamientos de las posiciones. A pesar de todo, y teniendo presente la vegetación existente en las trincheras aún se aprecian los dibujos de los ramales que suben a las posiciones 1,2 y 3 (como se puede apreciar en las fotos), pozos de tirador y algún abrigo cubierto. Desde la posición se domina la carretera y en la parte sur-este, se puede llegar a ver Rodén. Las vistas son magníficas desde estas posiciones.

Comentario:

Después del fracaso republicano, en Brunete (Julio de 1937), Zaragoza se convirtió en el objetivo prioritario del ejército republicano, la toma de la capital aragonesa, además de pretender abrir un frente más que aliviase la presión del ejército franquista en el frente norte y en el centro, era considerada como un objetivo político y estratégico muy importante. La gran ofensiva sobre Zaragoza comenzó en agosto de 1937 (hasta entonces el frente de Aragón había permanecido sin grandes cambios, estáticos). Las agrupaciones encargadas de llevar a cabo la ofensiva tenían como objetivos principales la toma de Zuera, Villamayor de Gallego, y a zona de Quinto – Belchite. El objetivo era avanzar posiciones para aproximarse a la ciudad e iniciar su toma. Los puntos a tomar eran Zuera, Villamayor, Santa Isabel, la estación de Pina, Quinto, Fuentes de Ebro, Mediano, Codo, Belchite, La Puebla de Albortón, entre otras. Las acciones tenían que ser rápidas, y en unas cuarenta y ocho horas, la ofensiva tenía que haberse completado. Al iniciarse el ataque el bando nacional reforzó sus líneas con el envío desde otras posiciones. El 26 de Agosto se mandaron refuerzos al sector de Villamayor y Fuentes de Ebro, el 27 se enviaron tropas al vértice de Jaulín y el oeste de La Salada (cerca del Burgo de Ebro). Desde el inicio de la ofensiva se mantuvieron duros combates, en Quinto, Codo y en las cercanías de Belchite, pero se fracasó a la hora de tomar una posición tan importante como Fuentes de Ebro, aunque se ocupó Rodén. El 27 de Agosto los republicanos lograron tomar la estación de la Puebla de Albortón, y el 30 se llegó al vértice sillero, aunque Fuentes seguía resistiendo. El día 31 los republicanos insistieron nuevamente en atacar en la zona norte del Ebro, mientras Belchite está muy cerca de ser tomado, sin embargo, el gran esfuerzo en tomar esta defensiva tuvo unos efímeros logros la única posición destacada fue Belchite cuyo valor era muy pequeño en el resto de las posiciones del frente del Ebro no hubo grandes cambios, al menos hasta Marzo de 1938, fecha en la que dio comienzo una gran ofensiva del ejército sublevado (Martínez de Baños y Pérez, 2008, pp. 94-97).



1. Loma atrincherada.



2. Casamata en Fuentes.



3. Los efectos del hombre en las trincheras.



3. Casamata en Posición 2.

Item	Fuentes de Ebro. Posición 4 y 5		
Categoría	Vestigio militar		
SubCategoría	Loma atrincherada		
Localización	Lat= 41.51222; Lon= -0.64667	Posición 1	
	Lat= 41.50306; lon= -0.64167	Posición 2	
		Posición 3	
Nivel de Acceso	accesible		
Señalizado	No		

Notas

Acceso:

Desde Zaragoza. Salir por la N-232 dirección hasta Fuentes de Ebro y tomar la salida que conduce a la CV-209 y al hacer la rotonda tomar la salida hacia Rodén-Mediana. Atravesar la siguiente rotonda, que se halla inmediatamente después y a escasos metros tomar el camino rural. Manejarse con mapa topográfico o gps para moverse por los caminos rurales hasta llegar a las inmediaciones de la posición 1. Desde la posición 2,3 y 4 se puede ir a la 4 andando, ya que está a unos 300 metros.

Descripción:

La posición 4 está situada en una loma a menor altura que las posiciones 1, 2 y 3. Hay trincheras que, a pesar de estar parte de ellas están destruidas al hacerse el camino rural, nos muestran que las posiciones 1, 2 y 3 estaban conectada con la 4. Hasta esta última posición nos conduce una trinchera, a veces mal dibujada y que en algunas partes también ha sufrido mutilaciones como consecuencia del nuevo trazado de la N-232. Siguiendo la trinchera llegamos a la posición 4. Ésta está conformada por trincheras, casamatas, abrigos y pozos de tirador. Desde la posición se domina el acceso por carretera. La posición 5 hoy en día no existe, debido a que en la zona se ha construido.

Comentario:

Después del fracaso republicano, en Brunete (Julio de 1937), Zaragoza se convirtió en el objetivo prioritario del ejército republicano, la toma de la capital aragonesa, además de pretender abrir un frente más que aliviase la presión del ejército franquista en el frente norte y en el centro, era considerada como un objetivo político y estratégico muy importante. La gran ofensiva sobre Zaragoza comenzó en agosto de 1937 (hasta entonces el frente de Aragón había permanecido sin grandes cambios, estáticos). Las agrupaciones encargadas de llevar a cabo la ofensiva tenían como objetivos principales la toma de Zuera, Villamayor de Gallego, y a zona de Quinto – Belchite. El objetivo era avanzar posiciones para aproximarse a la ciudad e iniciar su toma. Los puntos a tomar eran Zuera, Villamayor, Santa Isabel, la estación de Pina, Quinto, Fuentes de Ebro, Mediano, Codo, Belchite, La Puebla de Albortón, entre otras. Las acciones tenían que ser rápidas, y en unas cuarenta y ocho horas, la ofensiva tenía que haberse completado. Al iniciarse el ataque el bando nacional reforzó sus líneas con el envío desde otras posiciones. El 26 de Agosto se mandaron refuerzos al sector de Villamayor y Fuentes de Ebro, el 27 se enviaron tropas al vértice de Jaulín y el oeste de La Salada (cerca del Burgo de Ebro). Desde el inicio de la ofensiva se mantuvieron duros combates, en Quinto, Codo y en las cercanías de Belchite, pero se fracasó a la hora de tomar una posición tan importante como Fuentes de Ebro, aunque se ocupó Rodén. El 27 de Agosto los republicanos lograron tomar la estación de la Puebla de Albortón, y el 30 se llegó al vértice sillero, aunque Fuentes seguía resistiendo (Martínez de Baños y Pérez, 2008, pp. 94-97).



1. Cueva. Posición 4



2. Trinchera. Posición 4



3. Trinchera. Posición 4.



4. Casquillo de bala. Posición 4.

Item	Gelsa. Cruce del Ebro 1, 2 y3		
Categoría	Vestigio militar		
SubCategoría	Trinchera		
Localización	Lat= 41.43584785; Lon= -0.452838729941	Posición 1	
	Lat= 41.4415957152; Lon= -0.452497403069	Posición 2	
	Lat= 41.4486911724; Lon= -0.450631140994	Posición 3	
Nivel de Acceso	accesible		
Señalizado	No		

Notas

Acceso:

Desde Zaragoza. Tomar la N-232 hasta Quinto y, pasada esta localidad, tomar la A-221 y desviarse hacia Gelsa. Atravesar el pueblo y seguir la A-1105. A la salida, a unos 500 metros del pueblo, en la margen derecha existe un almacén de grandes dimensiones, tomar el camino rural situado a su altura, seguir recto y al llegar a un cruce de caminos, girar a la izquierda. A escasos metros se hallan las posiciones. Es preciso mapa topográfico con las posiciones o GPS para localizar los puntos.

Descripción:

Zona Republicana. Conjunto de 3 lomas atrincheradas. En la posición 1 y en la posición 2 pueden apreciarse dos zonas, una compuesta por una pequeña red de trincheras mal dibujadas, que actualmente se hallan pobladas de matorral, y la otra zona se halla al Este, a unos metros de las trincheras, y en donde se pueden encontrar lo que debió ser zona de vida, con trincheras y abrigos. Ésta es una de las tres cotas que se hallan frente a la avenida de tres vaguadas, que es por donde tenían que avanzar las tropas sublevadas. La posición 3 es la peor conservada, pues debido a la erosión y a que la zona se halla poblada por vegetación, apenas se pueden apreciar el dibujo de las trincheras.

Comentario:

Quinto fue uno de los objetivos prioritarios del ejército republicano en la ofensiva que pusieron en marcha a partir del 24 de agosto de 1937. Ese mismo día los republicanos lograron rodear Quinto, localidad que horas más tardes fue bombardeada. Sin embargo, las tropas sublevadas evitaron que la localidad cayera en manos de los republicanos. El ataque a Quinto no tuvo éxito, sin embargo, el avance hacia Mediana y Fuentes, parecía ir bien. A las 17:30, los republicanos se encontraban a dos kilómetros de Fuentes. Unos meses más tardes, Quinto fue testigo del rápido avance e las tropas nacionales. El 13 de marzo de 1938, los republicanos perdieron las posiciones de Quinto y Sástago, La Zaida, Castelnou, Jatiel, Samper de Calanda, y se tuvieron que replegar hasta Alcañiz.



1. Trincheras. Posición 1.



2. Posición 2.



3. Zona de vida. Posición 1.



4. Zona de vida. Posición 1.

Item Quinto de Ebro. Loma Atrincherada

Categoría Vestigio militar

SubCategoría Loma atrincherada

Localización Lat= 41.41417; Lon=-0.50167

Posición 1

Posición 2

Posición 3

Nivel de Acceso Accesible

Señalizado No

Notas

Acceso:

Desde Zaragoza tomar la N-232, pasar el cruce de la A-221 y la zona de descanso (situada en la margen izquierda) y a escasos metros tomar el camino rural situado a la derecha y aparcar.

Descripción:

Zona nacional. El conjunto de trincheras que rodean a la localidad de Quinto de Ebro. Actualmente apenas se adivina la forma de la trinchera. En general se encuentran muy deterioradas, excepto la correspondiente a la loma atrincherada que da a la carretera, frente al Cerro Purburel.

Comentario:

Quinto fue uno de los objetivos prioritarios del ejército republicano en la ofensiva que pusieron en marcha a partir del 24 de agosto de 1937. Ese mismo día los republicanos lograron rodear Quinto, localidad que horas más tardes fue bombardeada. Sin embargo, las tropas franquistas evitaron que la localidad cayera en manos de los republicanos. El ataque a Quinto no tuvo éxito, sin embargo, el avance hacia Mediana y Fuentes, parecía ir bien. A las 17:30, los republicanos se encontraban a dos kilómetros de Fuentes.

Unos meses más tardes, Quinto fue testigo del rápido avance e las tropas nacionales. El 13 de marzo de 1938, los republicanos perdieron las posiciones de Quinto y Sastago, La Zaida, Castelnou, Jatiel, Samper de Calanda, y se tuvieron que replugar hasta Alcañiz.



1. Trinchera



2. Trinchera



3. Vista desde la Trinchera



4. Trinchera y al fondo la carretera N-232

Item Quinto de Ebro. Cerro Purburel

Categoría Vestigio militar

SubCategoría Fortín

Localización Lat= 41.4117476424; Lon= -0.49471913234

Posición 1

Posición 2

Posición 3

Nivel de Acceso accesible

Señalizado No

Notas

Acceso:

Desde Zaragoza. Tomar la N-232, pasar el cruce de la A-221 y la zona de descanso (situada en la margen izquierda), seguir la N-232 y al acabar la subida, tomar el camino rural de la izquierda y seguir los caminos hasta llegar a las posiciones del Cerro.

Descripción: Zona nacional. Está situado junto a una torre eléctrica. Existe un fortín construido en hormigón que tenía capacidad para dos personas. La posición está conectada con una trinchera que facilita la salida de la posición. Situado en lo alto del Cerro Purburel desde donde se domina perfectamente el acceso a Quinto por la carretera N-232. En la loma situada enfrente de este punto se encuentra una loma con trincheras muy mal conservadas.

Comentario:

Quinto fue uno de los objetivos prioritarios del ejército republicano en la ofensiva que pusieron en marcha a partir del 24 de agosto de 1937. Ese mismo día los republicanos lograron rodear Quinto, localidad que horas más tardes fue bombardeada. Sin embargo, las tropas franquistas evitaron que la localidad cayera en manos de los republicanos. El ataque a Quinto no tuvo éxito, sin embargo, el avance hacia Mediana y Fuentes, parecía ir bien. A las 17:30, los republicanos se encontraban a dos kilómetros de Fuentes.

Unos meses más tardes, Quinto fue testigo del rápido avance e las tropas nacionales. El 13 de marzo de 1938, los republicanos perdieron las posiciones de Quinto y Sasago, La Zaida, Castelnou, Jatiel, Samper de Calanda, y se tuvieron que replegar hasta Alcañiz.

Nota:

A la hora de visitarlas hay que tener precaución ya que se encuentran a bastante altitud, especialmente cuando sopla el cierzo.



1. Vista desde el fortín



2. Vista desde el interior



3. Trinchera en el Cerro Purburel



4. Fortín del Cerro Purburel

Item	Jaulin. Fortín 1, 2 y 3		
Categoría	Vestigio militar		
SubCategoría	Fortín		
Localización	Lat= 41.40111; Lon= -0.98194	Posición 1	
	Lat= 41.40111; Lon= -0.98306	Posición 2	
	Lat= 41.40222; Lon= -0.98389	Posición 3	
Nivel de Acceso	De facil acceso		
Señalizado	Si		

Notas

Acceso:

Desde Zaragoza. Tomar la A-23 dirección Teruel. A la Altura de Botorrita, tomar la salida y tomar la A-2101. Pasar las localidades de Botorrita y Jaulin y seguir varios kilómetros por la carretera hasta que nos encontremos con la señalización de los vestigios.

Descripción:

Los fortines 1, 2, 3 y 5 son de entidad pelotón, 11 hombres, con nidos de ametralladoras. El número 4 es un asentamiento artillero con sus respectivos polvorines y de tamaño superior a los anteriores. Todos están cubiertos, excepto el quinto, donde se ha derrumbado parte de la techumbre. Todos tienen dos accesos excepto el 3 que solo tiene uno. Los 1, 2 y 3 tienen ramales que finalizan en sendos pozos de tirador. En las números 2 y 5 hay escritos en los dinteles sendas leyendas. En dos de ellas pone que fueron construidos por Los Barbis. Uno de los fortines y su entorno ha sido recuperado por el programa Amarga Memoria de la Dirección General de Patrimonio Cultural del Gobierno de Aragón. (Martínez de Baños y Pérez, 2008, p. 180).

Comentario:

El 27 de agosto de 1937, en plena ofensiva republicana, el ejército insurgente reforzó la posición de Jaulín ante el fuerte empuje del enemigo.



1. Posición 1



2. Trinchera y posición 1.



3. Posición 3



4. Entrada. Posición 3.

Item	Jaulin. Fortín 4 y 5		
Categoría	Vestigio militar		
SubCategoría	Fortín		
Localización	Lat= 41.40222; Lon= -0.98333	Posición 1	
	Lat= 41.40222; Lon= -0.97889	Posición 2	
		Posición 3	
Nivel de Acceso	De fácil acceso		
Señalizado	Si		

Notas

Acceso:

Desde Zaragoza. Tomar la A-23 dirección Teruel. A la Altura de Botorrita, tomar la salida y tomar la A-2101. Pasar las localidades de Botorrita y Jaulin y seguir varios kilómetros por la carretera hasta que nos encontremos con la señalización de los vestigios.

Descripción:

Los fortines 1, 2, 3 y 5 son de entidad pelotón, 11 hombres, con nidos de ametralladoras. El número 4 es un asentamiento artillero con sus respectivos polvorines y de tamaño superior a los anteriores. Todos están cubiertos, excepto el quinto, donde se ha derrumbado parte de la techumbre. Todos tienen dos accesos excepto el 3 que solo tiene uno. Los 1, 2 y 3 tienen ramales que finalizan en sendos pozos de tirador. En las números 2 y 5 hay escritos en los dinteles sendas leyendas. En dos de ellas pone que fueron construidos por Los Barbis. Uno de los fortines y su entorno ha sido recuperado por el programa Amarga Memoria de la Dirección General de Patrimonio Cultural del Gobierno de Aragón. (Martínez de Baños y Pérez, 2008, p. 180).

Comentario:

El 27 de agosto de 1937, en plena ofensiva republicana, el ejército insurgente reforzó la posición de Jaulín ante el fuerte empuje del enemigo.



1. Posición 4.



2. Vista Posición 5.



3. Búnker y trinchera. Posición 5.



4. Entrada al Búnker, Posición 5.

Item	Villanueva de Huerva. Posición en el K. 38 (1,2 y 3)		
Categoría	Vestigio militar		
SubCategoría	Loma atrincherada		
Localización	Lat= 41.35333; Lon= -1.02639	Posición 1	
	Lat= 41.35278; Lon= -1.0225	Posición 2	
	Lat= 41.35139; Lon= -1.02306	Posición 3	
Nivel de Acceso	De fácil acceso		
Señalizado	No		

Notas

Acceso:

Desde Zaragoza. Tomar la A-23 dirección Teruel. A la Altura de Cariñena tomar la A-220. Tras pasar Villanueva de Huerva, al acabar la subida, tomar el primer camino a la izquierda o a la derecha, indistintamente.

Descripción:

Como especifica la publicación *Los vestigios de la Guerra Civil en Aragón*, todos los fortines son de cemento armado. Los hay sin techo o con éste hundido. Normalmente son para albergar una sección de fusileros. Dos de ellos eran asentamientos artilleros, con sus troneras orientadas hacia El Frontón y la carretera; los demás tienen también nidos de ametralladoras. La mayoría dispone de dos salidas en U. En un alto, en el lado izquierdo de la carretera y sobre ella hay huellas de trincheras que la dominan y defienden el pueblo (Martínez de Baños y Pérez, 2008, p. 176).

Comentario:

La importancia estratégica de Villanueva es esencial y permite comprender por qué esta población fue tan fuertemente defendida. Villanueva se halla en el cruce de comunicación Mezalocha-Aguilón y Cariñena-Fuendetodos-Belchite, y por ello estuvo en primera línea de frente durante toda la guerra. La localidad estuvo dominada durante toda la contienda por los sublevados. La defensa de la zona la completaba las posiciones de Jaulín y el vértice de Parapetos. Los republicanos, por su parte, se hallaban en el cabezo Frontón (un observatorio natural excelente para controlar los movimientos del enemigo), las posiciones de Cueva Marta, los Poyos.



1. Posición 1.



2. Vista Bunker. Posición 2



3. Restos de Búnker. Posición 2.



4. Posición 3.

Item	Villanueva de Huerva. Posición en el K. 38 (4 y 5)		
Categoría	Vestigio militar		
SubCategoría	Fortín		
Localización	Lat= 41.3499712398; Lon= -1.02230997228	Posición 1	
	Lat= 41.35111; Lon= -1.02556	Posición 2	
		Posición 3	
Nivel de Acceso	De fácil acceso		
Señalizado	No		

Notas

Acceso:

Desde Zaragoza. Tomar la A-23 dirección Teruel. A la Altura de Cariñena tomar la A-220. Tras pasar Villanueva de Huerva, al acabar la subida, tomar el primer camino a la izquierda o a la derecha, indistintamente.

Descripción:

Como especifica la publicación *Los vestigios de la Guerra Civil en Aragón*, todos los fortines son de cemento armado. Los hay sin techo o con éste hundido. Normalmente son para albergar una sección de fusileros. Dos de ellos eran asentamientos artilleros, con sus troneras orientadas hacia El Frontón y la carretera; los demás tienen también nidos de ametralladoras. La mayoría dispone de dos salidas en U. En un alto, en el lado izquierdo de la carretera y sobre ella hay huellas de trincheras que la dominan y defienden el pueblo (Martínez de Baños y Pérez, 2008, p. 176).

Comentario:

La importancia estratégica de Villanueva es esencial y permite comprender porqué esta población fue tan fuertemente defendida. Villanueva se halla en el cruce de comunicación Mezalocha-Aguilón y Cariñena-Fuendetodos-Belchite, y por ello estuvo en primera línea de frente durante toda la guerra. La localidad estuvo dominada durante toda la contienda por los sublevados. La defensa de la zona la completaba las posiciones de Jaulín y el vértice de Parapetos. Los republicanos, por su parte, se hallaban en el cabezo Frontón (un observatorio natural excelente para controlar los movimientos del enemigo), las posiciones de Cueva Marta, los Poyos.



1. Posición 4.



2. Vista estructura Bunker. Posición 4.



3. Vista Posición 4.



4. Búnker. Posición 5.

Item Belchite. Posiciones El Saso. Resto de Búnker

Categoría Vestigio militar

SubCategoría Búnker

Localización Lat= 41.29972; Lon=-0.74056

Posición 1

Posición 2

Posición 3

Nivel de Acceso De fácil acceso

Señalizado No

Notas

Acceso:

Desde Zaragoza. Tomar la A-68 y después de pasar El Burgo de Ebro, tomar la A-222. Continuar por la carretera hasta Belchite. Desde esta localidad se pueden visitar diversos vestigios militares a pie. Imprescindible GPS y mapa topográfico para localizar las posiciones.

Descripción:

Vestigio en muy mal estado de conservación. Apenas se adivina que lo que tenemos ante los ojos sea un búnker de hormigón construido durante la Guerra Civil. Situado en una posición alta, desde la posición se domina perfectamente Belchite viejo y el acceso a la localidad por carretera.

Comentario:

El 24 de Agosto el ejército republicano inició la ofensiva de Belchite. El objetivo de las tropas era realizar un avance rápido sobre Zaragoza para tratar de ocuparla y provocar así el desplazamiento de tropas franquistas desde el Norte. Durante días, mediante duros combates, el cerco sobre la villa se fue completando, quedando pequeños reductos de resistencia, como el seminario, que finalmente terminarían igualmente cayendo el 2 de Septiembre. La aviación, como señala Maldonado en sus investigaciones, tuvo un importante papel tanto en acciones de ataque como de aprovisionamiento para los sitiados. Una vez alcanzado el casco urbano, los combates se realizaron casa a casa, hasta restringir un último núcleo de resistencia en torno al ayuntamiento y viviendas adyacentes, así como la torre de la iglesia de San Martín. Finalmente el día 6 de Septiembre, Belchite fue tomado. La batalla de Belchite tuvo su segundo episodio en 1938, dentro de la primera fase de la Batalla de Aragón, con la gran ofensiva final del ejército franquista que supuso el inicio del fin definitivo de la Guerra Civil. Después de la batalla de Teruel, el ejército franquista pasó a la ofensiva para conquistar el débil frente de Aragón, enlazar con el Mediterráneo y así dejar aislado el reducto republicano de Cataluña. El avance del potente y bien equipado cuerpo de ejército sublevado, reforzado por los cuerpos marroquíes y el CTV italiano, fue fulgurante, conquistando en un corto espacio de tiempo una enorme extensión de terreno.

Debido a la feroz defensa planteada en la primera batalla, la propaganda ideológica del bando sublevado adoptó Belchite como un símbolo por lo que su toma alcanzó un significado especial. La desproporción de las fuerzas fue tal, que en el transcurso de los días 9 a 11 de Marzo, las fuerzas republicanas fueron arrolladas. El día 12 de marzo de 1938 el Cuerpo del Ejército Marroquí, continuó su avance partiendo de Belchite, pasando por Azahida y continuó hasta Escatrón donde alcanzaron el Río Ebro.



1. Restos de Búnker



2. Restos de Búnker



3. Vista desde el Saso de Belchite viejo



4. Edificio religioso de El Saso.

Item Belchite. Posiciones El Saso. Observatorio

Categoría Vestigio militar

SubCategoría Observatorio

Localización lat=41.29833, lon=-0.73056

Posición 1

Posición 2

Posición 3

Nivel de Acceso De fácil acceso

Señalizado No

Notas

Acceso:

Desde Zaragoza. Tomar la A-68 y después de pasar El Burgo de Ebro, tomar la A-222. Continuar por la carretera hasta Belchite. Desde esta localidad se pueden visitar diversos vestigios militares a pie. Imprescindible GPS y Mapa topográfico para localizar las posiciones.

Descripción:

El observatorio era una estructura que servía para vigilar los movimientos de los enemigos. El ubicado en las cercanías de Belchite se encuentra a medio camino entre los restos de Bunker de El Saso y la Paridera. Está en muy malas condiciones y cerca se encuentra un vertedero.

Comentario:

El 24 de Agosto el ejército republicano inició la ofensiva de Belchite. El objetivo de las tropas era realizar un avance rápido sobre Zaragoza para tratar de ocuparla y provocar así el desplazamiento de tropas franquistas desde el Norte. Durante días, mediante duros combates, el cerco sobre la villa se fue completando, quedando pequeños reductos de resistencia, como el seminario, que finalmente terminarían igualmente cayendo el 2 de Septiembre. La aviación, como señala Maldonado en sus investigaciones, tuvo un importante papel tanto en acciones de ataque como de aprovisionamiento para los sitiados. Una vez alcanzado el casco urbano, los combates se realizaron casa a casa, hasta restringir un último núcleo de resistencia en torno al ayuntamiento y viviendas adyacentes, así como la torre de la iglesia de San Martín. Finalmente el día 6 de Septiembre, Belchite fue tomado. La batalla de Belchite tuvo su segundo episodio en 1938, dentro de la primera fase de la Batalla de Aragón, con la gran ofensiva final del ejército franquista que supuso el inicio del fin definitivo de la Guerra Civil. Después de la batalla de Teruel, el ejército franquista pasó a la ofensiva para conquistar el débil frente de Aragón, enlazar con el Mediterráneo y así dejar aislado el reducto republicano de Cataluña. El avance del potente y bien equipado cuerpo de ejército sublevado, reforzado por los cuerpos marroquíes y el CTV italiano, fue fulgurante, conquistando en un corto espacio de tiempo una enorme extensión de terreno. Debido a la feroz defensa planteada en la primera batalla, la propaganda ideológica del bando sublevado adoptó Belchite como un símbolo por lo que su toma alcanzó un significado especial. La desproporción de las fuerzas fue tal, que en el transcurso de los días 9 a 11 de Marzo, las fuerzas republicanas fueron arrolladas.



1. Observatorio



2. Observatorio



3. Observatorio



4. Observatorio

Item	Belchite. Posiciones El Saso. Búnker		
Categoría	Vestigio militar		
SubCategoría	Búnker		
Localización	ILt= 41.29917; Lon= -0.7375	Posición 1	
		Posición 2	
		Posición 3	
Nivel de Acceso	Accesible		
Señalizado	No		

Notas

Acceso:

Desde Zaragoza. Tomar la A-68 y después de pasar El Burgo de Ebro, tomar la A-222. Continuar por la carretera hasta Belchite. Desde esta localidad se pueden visitar diversos vestigios militares a pie. Imprescindible GPS y Mapa topográfico para localizar las posiciones.

Descripción:

Zona nacional. El búnker se halla en medio de un campo de labranza, entre la paridera y el nido de ametralladoras. Desde la posición se observa la carretera a Lécera. Construido en hormigón, el búnker era de forma rectangular con dos accesos, una por el Este y otra por el Oeste. El interior es de gran capacidad y se pueden observar orificios de bala. Está bien conservado, pero el vestigio ha sido usado por los agricultores para depositar las piedras que se encuentran en el campo, por lo que algunas partes de la estructura están semi-enterrada con piedras.

Comentario:

El 24 de Agosto el ejército republicano inició la ofensiva de Belchite. El objetivo de las tropas era realizar un avance rápido sobre Zaragoza para tratar de ocuparla y provocar así el desplazamiento de tropas franquistas desde el Norte. Durante días, mediante duros combates, el cerco sobre la villa se fue completando, quedando pequeños reductos de resistencia, como el seminario, que finalmente terminarían igualmente cayendo el 2 de Septiembre. La aviación, como señala Maldonado en sus investigaciones, tuvo un importante papel tanto en acciones de ataque como de aprovisionamiento para los sitiados. Una vez alcanzado el casco urbano, los combates se realizaron casa a casa, hasta restringir un último núcleo de resistencia en torno al ayuntamiento y viviendas adyacentes, así como la torre de la iglesia de San Martín. Finalmente el día 6 de Septiembre, Belchite fue tomado. La batalla de Belchite tuvo su segundo episodio en 1938, dentro de la primera fase de la Batalla de Aragón, con la gran ofensiva final del ejército franquista que supuso el inicio del fin definitivo de la Guerra Civil. Después de la batalla de Teruel, el ejército franquista pasó a la ofensiva para conquistar el débil frente de Aragón, enlazar con el Mediterráneo y así dejar aislado el reducto republicano de Cataluña. El avance del potente y bien equipado cuerpo de ejército sublevado, reforzado por los cuerpos marroquíes y el CTV italiano, fue fulgurante, conquistando en un corto espacio de tiempo una enorme extensión de terreno. Debido a la feroz defensa planteada en la primera batalla, la propaganda ideológica del bando sublevado adoptó Belchite como un símbolo por lo que su toma alcanzó un significado especial. La desproporción de las fuerzas fue tal, que en el transcurso de los días 9 a 11 de Marzo, las fuerzas republicanas fueron arrolladas.



1. Vista del Búnker



2. Vista desde el Búnker



3. Entrada del Búnker



4. Interior del Búnker

Item Belchite. Posiciones El Saso. Nido Ametralladoras

Categoría Vestigio militar

SubCategoría Nido ametralladora

Localización Lat= 41.29694; Lon= -0.72806

Posición 1

Posición 2

Posición 3

Nivel de Acceso Accesible

Señalizado No

Notas

Acceso:

Desde Zaragoza. Tomar la A-68 y después de pasar El Burgo de Ebro, tomar la A-222. Continuar por la carretera hasta Belchite. Desde esta localidad se pueden visitar diversos vestigios militares a pie. Imprescindible GPS y Mapa topográfico para localizar las posiciones.

Descripción:

Desde las posiciones, se vislumbra la carretera de Belchite a Lécera. Los vestigios están muy mal conservados. La erosión provocada por el viento y la lluvia ha hecho que apenas se puedan distinguir las posiciones donde se colocaban las tropas.

Comentario:

El 24 de Agosto el ejército republicano inició la ofensiva de Belchite. El objetivo de las tropas era realizar un avance rápido sobre Zaragoza para tratar de ocuparla y provocar así el desplazamiento de tropas franquistas desde el Norte. Durante días, mediante duros combates, el cerco sobre la villa se fue completando, quedando pequeños reductos de resistencia, como el seminario, que finalmente terminarían igualmente cayendo el 2 de Septiembre. La aviación, como señala Maldonado en sus investigaciones, tuvo un importante papel tanto en acciones de ataque como de aprovisionamiento para los sitiados. Una vez alcanzado el casco urbano, los combates se realizaron casa a casa, hasta restringir un último núcleo de resistencia en torno al ayuntamiento y viviendas adyacentes, así como la torre de la iglesia de San Martín. Finalmente el día 6 de Septiembre, Belchite fue tomado. La batalla de Belchite tuvo su segundo episodio en 1938, dentro de la primera fase de la Batalla de Aragón, con la gran ofensiva final del ejército franquista que supuso el inicio del fin definitivo de la Guerra Civil. Después de la batalla de Teruel, el ejército franquista pasó a la ofensiva para conquistar el débil frente de Aragón, enlazar con el Mediterráneo y así dejar aislado el reducto republicano de Cataluña. El avance del potente y bien equipado cuerpo de ejército sublevado, reforzado por los cuerpos marroquíes y el CTV italiano, fue fulgurante, conquistando en un corto espacio de tiempo una enorme extensión de terreno. Debido a la feroz defensa planteada en la primera batalla, la propaganda ideológica del bando sublevado adoptó Belchite como un símbolo por lo que su toma alcanzó un significado especial. La desproporción de las fuerzas fue tal, que en el transcurso de los días 9 a 11 de Marzo, las fuerzas republicanas fueron arrolladas.



1. Vista de los restos de los nidos



2. Uno de los nidos



3. Nidos de ametralladoras



4. Nido de ametralladoras

Item	Belchite. Posiciones El Saso. Paridera		
Categoría	Vestigio militar		
SubCategoría	Paridera		
Localización	Lat= 41.30417; Lon= -0.72556	Posición 1	
		Posición 2	
		Posición 3	
Nivel de Acceso	Accesible		
Señalizado	No		

Notas

Acceso:

Desde Zaragoza. Tomar la A-68 y después de pasar El Burgo de Ebro, tomar la A-222. Continuar por la carretera hasta Belchite. Desde esta localidad se pueden visitar diversos vestigios militares a pie. Imprescindible GPS y Mapa topográfico para localizar las posiciones.

Descripción:

La paridera fue una posición nacional muy importante. Se conserva un nido de ametralladora circular de cemento, al lado de una loma que, probablemente, esté hueca por debajo. Quedan restos de túneles, todos ellos cegados con tierra, con aberturas hacia la zona más baja de Codo, donde se emplazaron cañones de artillería ligera. Hay un extenso ramal de trincheras que conectaban el nido de ametralladoras con los pozos de tirador, las posiciones y demás elementos que componen el vestigio. Entre el nido de ametralladoras y la zona próxima a codo había unas edificaciones en piedra que seguramente fueron utilizadas por los militares y cuyas ruinas todavía pueden apreciarse (Martínez de Baños y Pérez, 2008, p. 140).

Comentario:

El 24 de Agosto el ejército republicano inició la ofensiva de Belchite. El objetivo de las tropas era realizar un avance rápido sobre Zaragoza para tratar de ocuparla y provocar así el desplazamiento de tropas franquistas desde el Norte. Durante días, mediante duros combates, el cerco sobre la villa se fue completando, quedando pequeños reductos de resistencia, como el seminario, que finalmente terminarían igualmente cayendo el 2 de Septiembre. La aviación, como señala Maldonado en sus investigaciones, tuvo un importante papel tanto en acciones de ataque como de aprovisionamiento para los sitiados. Una vez alcanzado el casco urbano, los combates se realizaron casa a casa, hasta restringir un último núcleo de resistencia en torno al ayuntamiento y viviendas adyacentes, así como la torre de la iglesia de San Martín. Finalmente el día 6 de Septiembre, Belchite fue tomado. La batalla de Belchite tuvo su segundo episodio en 1938, dentro de la primera fase de la Batalla de Aragón, con la gran ofensiva final del ejército franquista que supuso el inicio del fin definitivo de la Guerra Civil. Después de la batalla de Teruel, el ejército franquista pasó a la ofensiva para conquistar el débil frente de Aragón, enlazar con el Mediterráneo y así dejar aislado el reducto republicano de Cataluña. El avance del potente y bien equipado cuerpo de ejército sublevado, reforzado por los cuerpos marroquíes y el CTV italiano, fue fulgurante, conquistando en un corto espacio de tiempo una enorme extensión de terreno.

Debido a la feroz defensa planteada en la primera batalla, la propaganda ideológica del bando sublevado adoptó Belchite como un símbolo por lo que su toma alcanzó un significado especial. La desproporción de las fuerzas fue tal, que en el transcurso de los días 9 a 11 de Marzo, las fuerzas republicanas fueron arrolladas.



1. Fortificación circular



2. Posición de tirador



3. Tuneles y trincheras



4. Trinchera reforzada con hormigón

Item	Perdiguera. Monte Oscuro 4, 5 y 6		
Categoría	Vestigio militar		
SubCategoría	Loma atrincherada		
Localización	Lat= 41.7104501392; Lon= -0.593337028308	Posición 1	
	Lat= 41.711923679; Lon= -0.593505044853	Posición 2	
	Lat= 41.7143175021; Lon= -0.593438739594	Posición 3	
Nivel de Acceso	Accesible		
Señalizado	No		

Notas

Acceso:

Desde Zaragoza. Después de pasar Villamayor, coger el desvío a Farlete e incorporarse a la A-1104. Pasar la señalización de Pedrusos y seguir la carretera de Farlete hasta que el GPS indique una posición cercana e incorporarse al camino rural. Hay varias posiciones próximas a las que se puede acceder perfectamente andando en bicicleta o en coche. Imprescindible GPS de mano, o mapa topográfico donde se hayan señalado anteriormente las posiciones.

Descripción:

Las posiciones 4, 5 y 6 se hallan bien conservadas, a pesar de la profusa vegetación que en ocasiones se puede encontrar en los vestigios. Como en las posiciones 1-3, la zona se compone de trincheras, algunas erosionadas por el transcurso del tiempo y otras con mucha vegetación. En la posición Este de ambas posiciones se pueden encontrar pequeñas cuevas y muchos abrigos, algunos de ellos de grandes dimensiones que servirían de refugio para las tropas. Muy cerca de éstas posiciones, en la parte Este, existe un pozo antiguo donde, seguramente, las tropas republicanas se abastecerían de agua.

Comentario:

Las posiciones de Monte Oscuro son la prolongación hacia el norte del frente republicano. Las posiciones más cercanas son las de la Suelta Alta, al sur, y Alcubierre más al norte. Por lo tanto, Monte oscuro es solo la continuación de la línea del frente republicano. Las numerosas posiciones, que se pueden encontrar durante varios kilómetros, controlaban los ataques de las tropas nacionales entre la carretera de Farlete y Monte Oscuro. La posición de Monte Oscuro y Peñaguila se encontraban situadas frente a las posiciones del ejército sublevado de Punta del Calvario, los Quemados y los Cabezones. Durante la ofensiva republicana de agosto de 1937 se vivieron intensos ataques en la zona (Martínez de Baños y Pérez, 2008, pp. 64-68).



2. Cueva.



2. Trinchera entre Posición 5 y 6.



3. Abrigo.



Vista desde posición 5.

Item	Perdiguera. Monte Oscuro 10, 11 y 12		
Categoría	Vestigio militar		
SubCategoría	Loma atrincherada		
Localización	Lat= 41.7165022542; Lon= -0.591844869426	Posición 1	
	Lat= 41.7191476199; Lon= -0.590529592487	Posición 2	
	Lat= 41.7210935373; Lon= -0.588555352218	Posición 3	
Nivel de Acceso	Accesible		
Señalizado	No		

Notas

Acceso:

Desde Zaragoza. Después de pasar Villamayor, coger el desvío a Farlete e incorporarse a la A-1104. Pasar la señalización de Pedrusos y seguir la carretera de Farlete hasta que el GPS indique una posición cercana e incorporarse al camino rural. Hay varias posiciones próximas a las que se puede acceder perfectamente andando en bicicleta o en coche. Imprescindible GPS de mano, o mapa topográfico donde se hayan señalado anteriormente las posiciones.

Descripción:

Lomas de pequeña altura donde pueden localizarse trincheras, algunas erosionadas por el transcurso del tiempo y otras con mucha vegetación. En la posición Este de ambas posiciones se pueden encontrar pequeñas cuevas y muchos abrigos, algunos de ellos de grandes dimensiones que servirían de refugio para las tropas. Asimismo hay pozos de tirador orientado siempre hacia el oeste. Todas las posiciones estaban conectadas a través de ramales de trincheras.

Comentario:

Las posiciones de Monte Oscuro son la prolongación hacia el norte del frente republicano. Las posiciones más cercanas son las de la Suelta Alta, al sur, y Alcubierre más al norte. Por lo tanto, Monte oscuro es solo la continuación de la línea del frente republicano. Las numerosas posiciones, que se pueden encontrar durante varios kilómetros, controlaban los ataques de las tropas nacionales entre la carretera de Farlete y Monte Oscuro. La posición de Monte Oscuro y Peñaguila se encontraban situadas frente a las posiciones del ejército sublevado de Punta del Calvario, los Quemados y los Cabezones. Durante la ofensiva republicana de agosto de 1937 se vivieron intensos ataques en la zona (Martínez de Baños y Pérez, 2008, pp. 64-68).



1. Vista de Monte Oscuro.



2. Ramal de Trinchera.



3. El frente, al anochecer.



4. Pozo de Tirador.

Item	Perdiguera. Monte Oscuro 13, 14 y 15		
Categoría	Vestigio militar		
SubCategoría	Loma atrincherada		
Localización	Lat= 41.7217580305; Lon= -0.587660320893	Posición 1	
	Lat= 41.7217008342; Lon= -0.585878932314	Posición 2	
	Lat= 41.7224627509; Lon= -0.586373124636	Posición 3	
Nivel de Acceso	Accesible		
Señalizado	No		

Notas

Acceso:

Desde Zaragoza. Después de pasar Villamayor, coger el desvío a Farlete e incorporarse a la A-1104. Pasar la señalización de Pedrusos y seguir la carretera de Farlete hasta que el GPS indique una posición cercana e incorporarse al camino rural. Hay varias posiciones próximas a las que se puede acceder perfectamente andando en bicicleta o en coche. Imprescindible GPS de mano, o mapa topográfico donde se hayan señalado anteriormente las posiciones.

Descripción:

A diferencia de otras posiciones situadas en la línea defensiva republicana, estas posiciones no se hallan en una loma sino en un terreno más o menos llano. Sin embargo, debido a la irregularidad de la zona, la posición está elevada con respecto a los terrenos situados al Oeste, es decir, con respecto a la zona donde se encontraban las tropas nacionales. En la zona pueden localizarse trincheras, algunas erosionadas por el transcurso del tiempo y otras con mucha vegetación. En la posición Este de ambas posiciones se pueden encontrar muchos abrigos, algunos de ellos de grandes dimensiones que servirían de refugio para las tropas, y algunas zonas que pudieron ser destinadas para la vida. Asimismo hay pozos de tirador orientado siempre hacia el Oeste.

Comentario:

Las posiciones de Monte Oscuro son la prolongación hacia el norte del frente republicano. Las posiciones más cercanas son las de la Suelta Alta, al sur, y Alcubierre más al norte. Por lo tanto, Monte oscuro es solo la continuación de la línea del frente republicano. Las numerosas posiciones, que se pueden encontrar durante varios kilómetros, controlaban los ataques de las tropas nacionales entre la carretera de Farlete y Monte Oscuro. La posición de Monte Oscuro y Peñaguila se encontraban situadas frente a las posiciones del ejército sublevado de Punta del Calvario, los Quemados y los Cabezones. Durante la ofensiva republicana de agosto de 1937 se vivieron intensos ataques en la zona (Martínez de Baños y Pérez, 2008, pp. 64-68).



1. Detalle de la larga trinchera.



2. Vista desde la posición 13.



3. Abrigo.



4. Abrigo construido con piedras y ladrillos.

Item	Perdiguera. Monte Oscuro 16, 17 y 18		
Categoría	Vestigio militar		
SubCategoría	Loma atrincherada		
Localización	Lat= 41.7227395217; Lon= -0.585304495412	Posición 1	
	Lat= 41.7246902729; Lon= -0.583945136326	Posición 2	
	Lat= 41.7254653036; Lon= -0.585859044635	Posición 3	
Nivel de Acceso	Difícil		
Señalizado	No		

Notas

Acceso:

Desde Zaragoza. Después de pasar Villamayor, coger el desvío a Farlete e incorporarse a la A-1104. Pasar la señalización de Pedrusos y seguir la carretera de Farlete hasta que el GPS indique una posición cercana e incorporarse al camino rural. Hay varias posiciones próximas a las que se puede acceder perfectamente andando en bicicleta o en coche. Imprescindible GPS de mano, o mapa topográfico donde se hayan señalado anteriormente las posiciones.

Descripción:

A diferencia de otras posiciones situadas en la línea defensiva republicana, estas posiciones no se hallan en una loma sino en un terreno más o menos llano. Sin embargo, debido a la irregularidad de la zona, la posición está elevada con respecto a los terrenos situados al Oeste, es decir, con respecto a la zona donde se encontraban las tropas nacionales. En la zona pueden localizarse trincheras, algunas erosionadas por el transcurso del tiempo y otras con mucha vegetación. En la posición Este de ambas posiciones se pueden encontrar muchos abrigos, algunos de ellos de grandes dimensiones que servirían de refugio para las tropas, y algunas zonas que pudieron ser destinadas para la vida. En la posición 16, además, se encuentra una caseta de piedra, medio derruida, pero que seguro fue utilizada por los republicanos para vivir, como base de operaciones o de polvorín -pues en las inmediaciones se puede ver a simple vista bastantes balas-. Asimismo hay pozos de tirador orientado siempre hacia el Oeste.

Comentario:

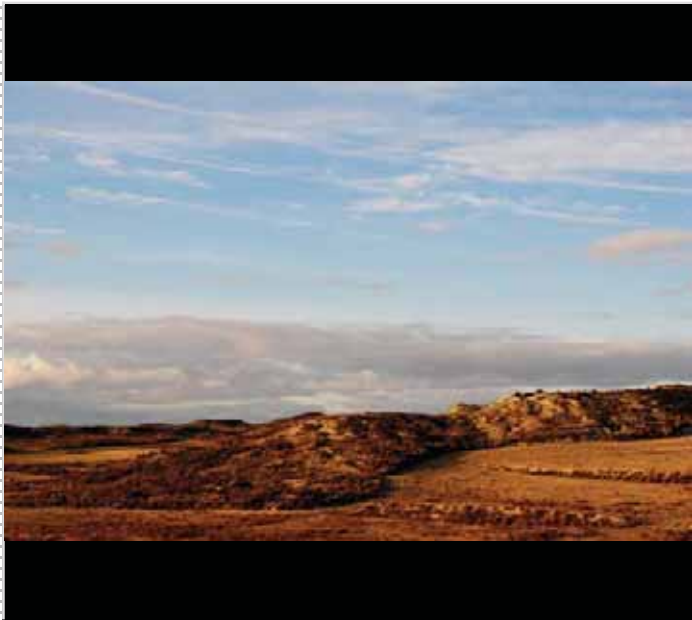
Las posiciones de Monteoscuro son la prolongación hacia el norte del frente republicano. Las posiciones más cercanas son las de la Suelta Alta, al sur, y Alcubierre más al norte. Por lo tanto, Monte oscuro es solo la continuación de la línea del frente republicano. Las numerosas posiciones, que se pueden encontrar durante varios kilómetros, controlaban los ataques de las tropas nacionales entre la carretera de Farlete y Monte Oscuro. La posición de Monte Oscuro y Peñaguila se encontraban situadas frente a las posiciones del ejército sublevado de Punta del Calvario, los Quemados y los Cabezones. Durante la ofensiva republicana de agosto de 1937 se vivieron intensos ataques en la zona (Martínez de Baños y Pérez, 2008, pp. 64-68).



1. Trinchera en la posición 16.



2. Caseta Polvorín. Posición 16



3. Vista posición 18.



4. Vista de las posiciones 18 y 19

Item	Perdiguera. Monte Oscuro 19, 20 y 21		
Categoría	Vestigio militar		
SubCategoría	Loma atrincherada		
Localización	Lat= 41.7268442823; Lon= -0.584204089134	Posición 1	
	Lat= 41.7254816336; Lon= -0.579936363221	Posición 2	
	Lat= 41.726364525; Lon= -0.578126505667	Posición 3	
Nivel de Acceso	Accesible		
Señalizado	No		

Notas

Acceso:

Desde Zaragoza. Después de pasar Villamayor, coger el desvío a Farlete e incorporarse a la A-1104. Pasar la señalización de Pedrusos y seguir la carretera de Farlete hasta que el GPS indique una posición cercana e incorporarse al camino rural. Hay varias posiciones próximas a las que se puede acceder perfectamente andando en bicicleta o en coche. Imprescindible GPS de mano, o mapa topográfico donde se hayan señalado anteriormente las posiciones.

Descripción:

Lomas atrincheradas, algunas de ellas, como la 20 y 21 de pequeña altura donde pueden localizarse muchos abrigos y trincheras, algunas erosionadas por el transcurso del tiempo y otras con mucha vegetación. En las posiciones 20 y 21 se puede observar que eran sobre todo posiciones de descanso, pues se componen casi exclusivamente por abrigos. La zona está rodeada de campos de cultivo por lo que es un poco complejo llegar hasta las posiciones.

Comentario:

Las posiciones de Monte Oscuro son la prolongación hacia el norte del frente republicano. Las posiciones más cercanas son las de la Suelta Alta, al sur, y Alcubierre más al norte. Por lo tanto, Monte oscuro es solo la continuación de la línea del frente republicano. Las numerosas posiciones, que se pueden encontrar durante varios kilómetros, controlaban los ataques de las tropas nacionales entre la carretera de Farlete y Monte Oscuro. La posición de Monte Oscuro y Peñaguila se encontraban situadas frente a las posiciones del ejército sublevado de Punta del Calvario, los Quemados y los Cabezones. Durante la ofensiva republicana de agosto de 1937 se vivieron intensos ataques en la zona (Martínez de Baños y Pérez, 2008, pp. 64-68).



1. Restos de la guerra.



2. Abrigo.



3. Abrigo en posición 20.



4. Abrigo-cueva, posición 20.

Item	Villamayor. Suela Alta. a, b y c		
Categoría	Vestigio militar		
SubCategoría	Loma atrincherada		
Localización	Lat= 41.6929545459; Lon= -0.624204009865	Posición 1	
	Lat= 41.6901698155; Lon= -0.627959227871	Posición 2	
	Lat= 41.6886651442; Lon= -0.635271974825	Posición 3	
Nivel de Acceso	Difícil		
Señalizado	No		

Notas

Acceso:

Desde Zaragoza. Dirección Sariñena. Después de pasar Villamayor, coger el desvío a Farlete e incorporarse a la A-1104. Pasar la señalización que nos indica las posiciones de Petrusos, y continuar por la carretera unos 4 kilómetros, a la altura de una granja, coger el camino rural y seguir las indicaciones del mapa topográfico o del GPS de mano. Pasar las posición de la Suela Alta 2 y seguir recto hasta llegar a la Balsa Salada.

Descripción:

Conjunto de varias posiciones situados a lo largo de una loma desde la cual se puede divisar algunas posiciones de Petrusos, donde se hallaban las tropas insurgentes. La zona se compone de algunas cuevas (en la Suela Alta 2 hay una, por ejemplo) y por extensos ramales de trincheras que en algunas ocasiones conectaban puntos intermedios de la loma con la parte superior. Hay abrigos y pozos de tirados excavados, sin embargo no hay construcciones sólidas. La Suela alta 1 y siguientes, era la continuación de la línea defensiva republicana que iba desde la zona de Monte Oscuro, pasando por los punto de la Suela Alta a, b, y c, y seguía hacia el Sur.

Comentario:

Las posiciones de Suelta Alta y Balsa Salada formaron el conjunto de posiciones del frente republicano. Enfrente tenían a las tropas franquistas instaladas en la zona de Petrusos, Vértice de Flora, Realengo y Pinos. Durante la ofensiva republicana, iniciada el 24 de agosto de 1937, en la zona de Villamayor-Perdiguera, se produjeron intensos combates. El resultado fue poco positivo, lográndose ocupar algunas posiciones en Pedrusos, el Vértice de Flora, Campoliva, y Pinos. En la ofensiva nacional de marzo de 1938, la zona cayó rápidamente en manos nacionales y los republicanos iniciaron una rápida retirada (Martínez de Baños y Pérez, 2008, pp. 72-75).



1. Suelta Alta. 2 y 3



2. Trincheras mal dibujadas



3. Suelta Alta 1.



4. Suelta alta 1 y 2.

Item

Categoría

SubCategoría

Localización

Posición 1

Posición 2

Posición 3

Nivel de Acceso

Señalizado

Notas

Empty text area for notes.

