



- **Zaragoza Provincia Creativa:** siéntete protagonista
- Espacios navegables de **nuestros ríos**
- **Sefarad**, recuperando la memoria judía
- Zaragoza en tres dimensiones
- Recorridos: El **Camino de Santiago**
Los azudes de **Novallas**
- Productos con **calidad certificada**

ZARAGOZA **La Provincia**

Junio | 10

005

ZARAGOZA **La Provincia**

Edita

Patronato de Turismo de la
Provincia de Zaragoza

Realiza

Shackleton Comunicación

Colaboran en este número

Textos

Eduardo Viñuales
Eva Laguna
Sylvia Cortés

Fondo fotográfico

Almozara fotografía

Fotografía

Miguel Angel Vicente
Eduardo Viñuales

Foto de Portada

Almozara fotografía

Diseño y maquetación

Jorge Marquina

Imprime

Calidad Gráfica Araconsa

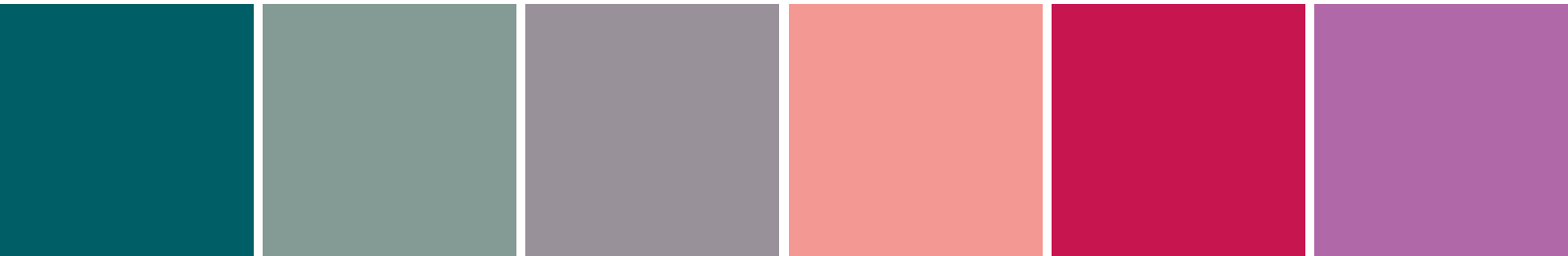
Depósito Legal

Z-1025-2010

Zaragoza La Provincia no se hace responsable de la opinión
de los colaboradores.

Queda prohibida la reproducción total o parcial del contenido
de la publicación sin autorización expresa del editor.

ZARAGOZA La Provincia

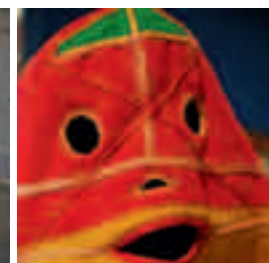
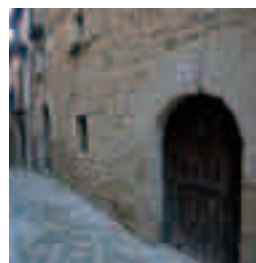
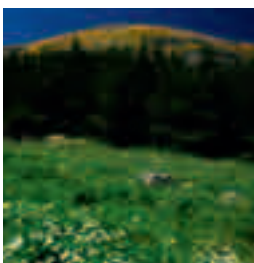


Creemos en el Turismo Creativo. Como una forma especial de recorrer el territorio y de conocer sus valores patrimoniales, culturales y naturales, que permite a los visitantes la participación activa en experiencias únicas relacionadas con los lugares que han elegido. Facilita la puesta en práctica de su creatividad o sus inquietudes culturales y de ocio. Y también ayuda al crecimiento económico de los lugares de destino, coherente con el entorno y sostenible en el tiempo.

Zaragoza Provincia Creativa es un proyecto del Patronato de Turismo de la Diputación de Zaragoza, en el que proponemos nuevas y más atractivas posibilidades de disfrutar de nuestra provincia. Para ello hemos preparado un catálogo de actividades que se desarrollan en la provincia, creativas, participativas, de gran calidad, y que encajan con los principios y valores del turismo creativo.

Esta es una de nuestras apuestas más importantes para los próximos meses. Pero también hemos incluido en la revista otros contenidos, como el recorrido del Camino de Santiago a su paso por el norte de la provincia, los espacios navegables en nuestros ríos, nuestros montes más altos para los que les guste la naturaleza, o la rica memoria judía en algunas de nuestras localidades. Además de las habituales sugerencias gastronómicas, de restaurantes y hoteles para aprovechar al máximo la estancia en nuestro territorio.

El verano es un momento ideal para escapadas, excursiones, para disfrutar del buen tiempo, y de unos destinos cercanos y sorprendentes en Zaragoza La Provincia. Sé creativo. Te gustará.



→ Conocer lugares sintiéndote protagonista

- “Zaragoza provincia creativa” es una iniciativa del Patronato de Turismo de la DPZ que propone una forma diferente de hacer turismo, divertida y estimulante, en la que el viajero decide ser espectador o convertirse en protagonista.
- El proyecto permite visitar la casa natal de Goya e iniciarse en las técnicas del grabado, contemplar la belleza del fuego domado y participar en un singular concurso fotográfico, entre otras iniciativas.

→ Noticias

- La zona de Calatayud está impulsando el turismo apostando por la promoción y comunicación del destino.
 - Calatorao albergó “EspirAlma, un laberinto, un lugar de encuentro”.
 - El Festival Luna Lunera se celebrará en Sos del Rey Católico del 23 de julio al 15 de agosto y actuarán, entre otros, Paco de Lucía y Elvis Costello.
 - El Día Internacional de la Biodiversidad y el Día Europeo de los Parques se celebró el mes pasado en San Martín de la Virgen del Moncayo.

→ Espacios navegables de nuestros ríos

- El turismo fluvial es una manera de viajar muy completa que nos invita a conocer nuestro paisaje, la naturaleza de estas aguas y sotos, así como los pueblos y las gentes que viven a orillas de estas corrientes que, nacidas en las montañas, se desplazan buscando el mar.
- Hay un total de 42 embarcaderos que, junto a otras infraestructuras, permiten disfrutar del Ebro.

→ Montañas, cimas y cumbres

- En este reportaje proponemos distintas excursiones y ascensiones a las cimas y vértices de las sierras elevadas que yerguen su cabeza sobre la geografía de la provincia de Zaragoza, como las sierras de Santo Domingo, Vicort, Algairén, Alcubeire y Moncayo.
- En la provincia de Zaragoza, donde sus alturas son modestas, las montañas simbolizan pequeñas reservas ecológicas.

→ Sefarad, recuperando la memoria judía

- Algunas juderías y sinagogas de la provincia de Zaragoza están bien conservadas y otras se están recuperando gracias al esfuerzo de asociaciones.
- El Espacio Sefarad de la Diputación Provincial de Zaragoza difunde la recuperación de la memoria judía.
- La provincia de Zaragoza fue una encrucijada de culturas durante muchos años y existe una huella judía evidente.

→ Cipotegato de Tarazona

- El año pasado la fiesta del Cipotegato fue declarada de Interés Turístico Nacional.
- Como manda la tradición, cada 27 de agosto coincidiendo con el inicio de las fiestas patronales de Tarazona en honor a San Atilano, aparece este singular personaje que con su disfraz de colores recorre las calles de la ciudad mudéjar bajo una multitudinaria lluvia de tomates.

42

AL AIRE LIBRE

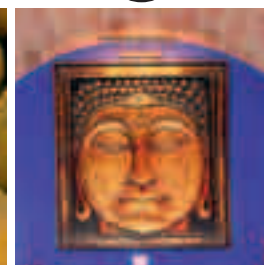
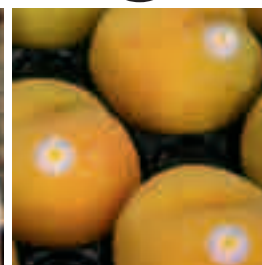
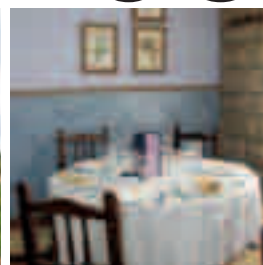
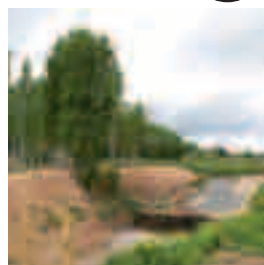
46

50

RINCONES
GASTRONÓMICOS

HOSTELERÍA
CON ENCANTO

PUBLICACIONES



▸ Zaragoza en tres dimensiones

• El libro Z3D, Zaragoza Tres Dimensiones es una herramienta de promoción turística que nos muestra la provincia de una forma diferente a través del objetivo de los mejores fotografías, con comentarios literarios escritos por grandes plumas.

▸ El Camino de Santiago en la provincia

• La tercera etapa del Camino de Santiago aragonés tiene un tramo que pasa por la provincia de Zaragoza, en concreto por Mianos y Artieda.

▸ Los azudes de Novallas

• Los musulmanes crearon el núcleo urbano que hoy es Novallas y de esa época proviene gran parte de la magnífica red de acequias que abastecen las huertas del pueblo y la estructura urbana en su parte más antigua.

▸ El Portegao

• En el corazón de Los Monegros, en Leciñena, encontramos un establecimiento multidisciplinar de reciente construcción.

▸ Hostal Virgen de la Peña

• En este establecimiento descendiente de Casa Miguela, elaboran cocina tradicional con productos de primera calidad.

▸ Mesón La Alberca

• En Movera encontramos este restaurante que se fundó en 1986 y se ha mantenido gracias a la calidad de sus productos y su buen hacer.

▸ Productos con calidad certificada

• El melocotón, el aceite, el ternasco y los espárragos son productos con Denominación de Origen o Indicación Geográfica Protegida que se producen en la provincia.

Son productos que se obtienen siguiendo los procedimientos exigidos por los sellos de calidad.

▸ Paraíso entre frutales

• Esta ruta acompaña al último tramo aragonés del río Ebro en un paisaje dominado por la huerta y los árboles frutales.

▸ VTR Casa Colina

• Es un establecimiento ideal para personas con movilidad reducida, pues está totalmente adaptada. Está ubicada en El Sabinar.

▸ Apartamentos turísticos Melihah

• Están situados en el centro de Daroca, en un edificio catalogado del siglo XVIII.

▸ VTR Espacios del Mundo

• En esta vivienda de Carenas han fusionado la estructura original de la casa con objetos, muebles y recuerdos de África, India y el sudeste asiático.

▸ Publicaciones

- Guía Natural de Valdejalón del Gobierno de Aragón.
- Los peces de Aragón.
- Desplegables turísticos del Camino Jacobeo del Ebro.
- El dominio del monasterio cisterciense de Santa María de Veruela desde su fundación hasta 1400.
- La Perla mas bella que apareció y brilla en los terminos de la Noble y Fidelissima Villa de Epila en el Reyno de Aragon, Ntra. Sra. de Rodenas.
- El palacio de la Diputación Provincial de Zaragoza. Historia de un edificio singular.



en portada

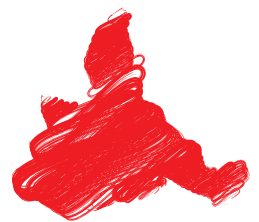
6

Propuestas para conocer lugares sintiéndote protagonista

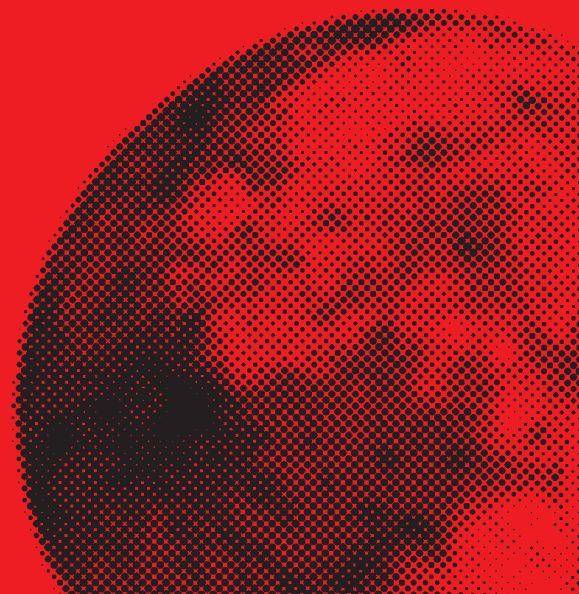


ser creativo *me gusta*

Una forma
sorprendente
de hacer
turismo



Zaragoza
provincia CREATIVA



¿Qué pasaría... si a tantos atractivos de la provincia de Zaragoza añadiéramos la posibilidad de sumar a nuestra condición de viajeros la de participantes en actividades relacionadas con la cultura, el arte, la gastronomía o la naturaleza?

Visitar la casa natal de Goya, y además iniciarse en las técnicas del grabado. Disfrutar de un paseo otoñal por el Moncayo, recolectando y clasificando setas con la ayuda de expertos, y luego disfrutar de un exquisito menú micológico. Contemplar la belleza del fuego domado y participar en un singular concurso fotográfico. Aderezar una excursión por las Cinco Villas con la conversación de un artista mientras realiza su obra. Asistir a un festival de cine y aprender la técnica de animación con plastilina. Navegar el Ebro, galopar el Moncayo, descubrir la fauna y flora que habita la estepa, recordar oficios perdidos, ser celtíbero por un día, recordar la historia, participar de la magia de la noche de San Juan o disfrutar de la música en un entorno relajante y acogedor.

Zaragoza provincia creativa es una iniciativa del Patronato de Turismo de la Diputación Provincial de Zaragoza que propone una forma diferente de hacer turismo, divertida y estimulante, en la que el viajero decide ser espectador o convertirse en protagonista.



The Province of Zaragoza

What would it be like...if, considering all the great number of attractions in the province of Zaragoza we were to add to our travel experience the chance to participate in activities related to culture, art, gastronomy or nature?

Visit the birth place of Goya and have a go at some of the basic techniques in engraving. Enjoy an autumn stroll through The Moncayo, collecting and classifying wild mushrooms with the help of

experts and later enjoy an exquisite dish of wild mushrooms. Contemplate the beauty of fiery skies and participate in a unique photographic competition. Enlighten your trip through the Cinco Villas while conversing with an artist as they work.

“Zaragoza Provincia Creativa” is an initiative of the Provincial Tourist Board of the Provincial Government of Zaragoza which proposes to create a different form of tourism that is fun and stimulating, with the tourist choosing either to watch or to become a participant.



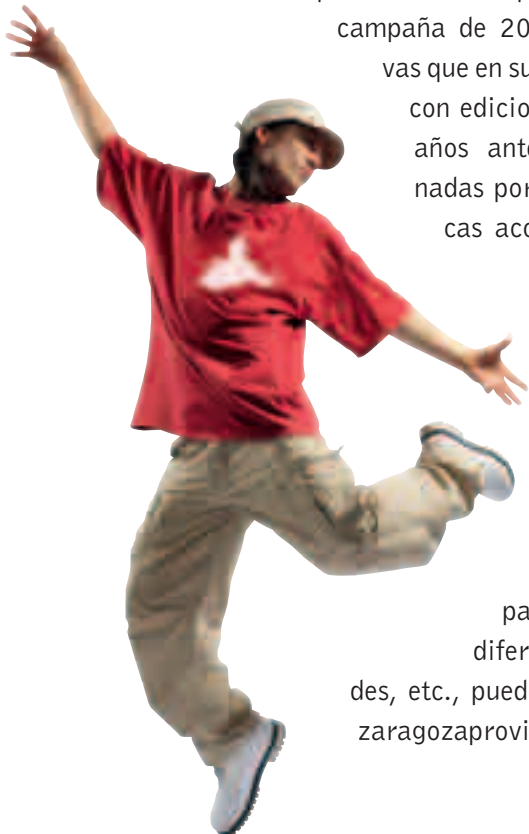
Zaragoza provincia Creativa es un nuevo proyecto del Patronato de Turismo que consiste en el desarrollo de una estrategia de marketing, comunicación y promoción, que dota de unidad y pone en valor turístico actividades de carácter participativo que se realizan en la provincia de Zaragoza.

La idea central gira en torno al llamado turismo creativo, una de las tendencias turísticas más actuales, pero el proyecto pretende interesar a grupos amplios de la población, no sólo a los sectores motivados por actividades creativas o culturales, combinando lo que se entiende por turismo creativo, turismo cultural y las fórmulas clásicas de turismo patrimonial. Se trata de ordenar la oferta, dotarla de una imagen común y promocionarla adecuadamente como destino turístico.

En definitiva, potenciar actividades que impliquen al turista y que tengan que ver con el lugar donde se realizan (cultura, gastronomía, arte, naturaleza...). Promocionar turísticamente la provincia de Zaragoza a través de actividades que permitan a los visitantes conocer y participar de sus tradiciones, costumbres y forma de vida.

A continuación presentamos las propuestas para la campaña de 2010. Son iniciativas que en su mayoría cuentan con ediciones realizadas en años anteriores, seleccionadas por sus características acordes con la idea y objetivo del proyecto.

Para mayor información sobre inscripciones, condiciones de participación en las diferentes actividades, etc., puede consultar www.zaragozaprovinciacreativa.es.



Naturaleza, deporte y gastronomía

Visita guiada al Planerón

Belchite. Sábados y domingos de mayo y junio

Los ecosistemas esteparios constituyen un medio amenazado en casi toda Europa. Sus especiales características geológicas y su peculiar flora y fauna los convierten en espacios de un alto interés.

El Centro de Visitantes Estepas del Valle del Ebro (Belchite) muestra una didáctica exposición sobre la Reserva y su entorno, mediante maquetas, paneles interactivos, sonidos y aromas de la estepa, y proyecciones audiovisuales. Durante la visita guiada por monitores a la Reserva, con ayuda de materiales de apoyo como fichas, lupas, guías de campo, etc., los participantes colaboran en la realización de un censo de aves.

Calcenadas de verano y otoño

Calcena. 6 - 7 agosto y 21 noviembre

La Calcenada de Verano es una exigente prueba deportiva que da la vuelta al Moncayo, andando, corriendo, a caballo o en bicicleta, cubriendo una distancia de 104 km en un tiempo de 24 horas para los que van andando y 10 para las bicicletas. También hay otras dos distancias, de 40 y 20 km, que se realizan corriendo o andando en un tiempo máximo de 10 horas. Para realizar los 104 km andando se requiere preparación deportiva.

La Calcenada de Otoño está ideada para que toda la familia pueda salir al monte a caminar. Es un recorrido de 22 km muy fácil y agradable para no iniciados en el senderismo, sin ningún tipo de dificultad.

Descenso por el Ebro

Alagón - Torres de Berrellén. 5 septiembre

Disfrutar de un descenso por las tranquilas aguas del Ebro a su paso por la Ribera Alta, donde patrimonio, naturaleza e historia se dan la mano en torno al río, ofreciendo un resultado único y sorprendente. Descubrir los secretos de tu río en un tramo lleno de contrastes en el que los verdes y densos sotos se enfrentan a los verticales cortados

¿Qué es el turismo creativo?

El turismo creativo ofrece a los visitantes la oportunidad de desarrollar su potencial creativo mediante la participación activa en experiencias características del destino turístico que han elegido. Es una modalidad turística sostenible que contribuye a preservar la cultura del lugar, ya que participa junto con la comunidad local a poner en práctica su creatividad, a menudo basándose en las tradiciones, las costumbres y las formas de vida del lugar.

El turismo creativo ofrece posibilidades de crecimiento económico a los destinos dispuestos a ofrecer a los viajeros la oportunidad de expresarse involucrándose en la cultura, paisaje y costumbres de una comunidad.

Se trata de utilizar la cultura como herramienta para el desarrollo humano. De establecer un intercambio de conocimientos y valores entre el viajero y la comunidad del lugar visitado. En este sentido, los destinos situados en el medio rural son especialmente atractivos para los habitantes de zonas urbanas.



Descenso por el Ebro.



Otoño Micológico. Foto de: F. Javier Cortés Forcada.

de yeso y alabastro. Navegar por la naturaleza y la historia a bordo de embarcaciones sencillas de manejar acompañados de monitores que nos hablan de los tesoros de este gran río.

Otoño Micológico

San Martín de la Virgen de Moncayo
29 octubre - 21 noviembre

Por séptimo año consecutivo la Asociación Micológica de San Martín de Moncayo y el Centro de Micología realizan su particular "Otoño Micológico", una cita ineludible para todos los amantes de las setas: salidas al campo, clasificación y determinación de especies recogidas, exposiciones micológicas, conferencias, curso de micología, taller de cocina sobre el género *Boletus*, degustación pública, mercado de productos de la zona, etc. Durante las jornadas los restaurantes de la localidad ofrecen menús micológicos.



≡ *Domadores de fuego.*

Arte

Domadores de fuego. Muel. 26 - 27 junio

Durante un fin de semana, alrededor de una treintena de ceramistas de nivel internacional muestran en el Parque de Muel, y con la participación del público, diversas técnicas espectaculares en torno al fuego y las cocciones. Se exponen también diversas instalaciones cerámicas o performances en algunos casos participativas.

Además de interactuar con los ceramistas el visitante puede participar en el concurso de fotografía, el de tapacón (juego tradicional aragonés realizado con arcilla), el concurso de torno (imprescindible saber tornear) o el taller de maquillaje con arcilla. También podrá disfrutar de las exposiciones, conciertos de órgano, bandas y corales y teatro.

Encuentra. Uncastillo. 23 - 31 julio

Durante nueve días varios artistas llegados de diferentes puntos del país trabajan al aire libre o en espacios adaptados realizando diferentes obras en la disciplina que hayan elegido (pintura, escultura, audiovisual, etc.). Además, se realizan actividades paralelas de carácter cultural y artístico, que potencian y enriquecen el encuentro y que animan a la participación e interés de los visitantes y habitantes de Uncastillo.

Conocer el trabajo creativo de mano de los propios autores en la ruta de los artistas visitando las distintas localizaciones (jueves 29 de julio), asistir a diferentes actuaciones musicales y participar en la conferencia-coloquio. El último día (sábado 31 de julio) se inaugurará la exposición de las obras creadas por los artistas.

Iniciación al grabado

Fuendetodos. 25 - 26 septiembre,
30 - 31 octubre y 27 - 28 noviembre

Un fin de semana singular en el que familiarizarse con las técnicas básicas de grabado (no es necesaria experiencia previa). El curso de iniciación impartido en el taller de grabado "Antonio Saura" incluye, además, la visita a la casa natal de Goya y las exposiciones del museo.



≡ *Encuentra.*

Festivales de música y cine

Luna Lunera

Sos del Rey Católico. 15 julio - 14 agosto

Del 15 de julio al 14 de agosto, la Lonja medieval de Sos del Rey Católico acoge uno de los festivales con más prestigio de Aragón, con música para todos los gustos. Jazz, rock, pop, folk, canción de autor y otros estilos se dan cita en la IX edición del Luna Lunera. Además este año también habrá conciertos en Zaragoza y Ejea de los Caballeros.

Lagatavajunto reggae festival

Lagata. 23 - 25 julio

7ª edición del Festival de música Lagatavajunto, único de Aragón especializado en este tipo de música jamaicana. Dos noches con música en directo, actividades durante el día y zona de acampada en un acogedor paraje en medio de la comarca del Campo de Belchite. Dentro del festival se realizan talleres de percusión, de acrobacias o de malabares entre otros.

Curso y festival de música antigua

Daroca. 3 - 10 agosto

Durante una semana Daroca se convierte en la capital mundial de la Música Antigua: el Curso Internacional de Música Antigua de Daroca, dirigido a alumnos de estudios superiores, se realiza de forma paralela al prestigioso Festival Internacional de Música Antigua, ambos organizados por la Institución "Fernando el Católico" y la Diputación Provincial de Zaragoza. El Curso cuenta con una selecta nómina de profesores de música y alumnos llegados de todos los continentes para participar en una serie de clases magistrales.

Por la noche, las dos principales iglesias de Daroca sirven de escenario para los conciertos del Festival, dirigidos o interpretados por los propios profesores del Curso y por grupos especializados de gran prestigio. La organización facilita un autobús gratuito

con salida y vuelta a Zaragoza antes y después de cada concierto.

SCIFE

Fuentes de Ebro. 29 octubre - 6 noviembre

XV Edición del Festival de Cine que viene acompañada de exposiciones, cortos, películas, actividades y homenajes, que harán de Fuentes de Ebro un pueblo de cine. Los cineastas pueden participar en los certámenes de cortometrajes y documentales, el concurso de carteles y el nuevo certamen internacional «Un minuto de vino, un sorbo de cine».

Y todos los que lo deseen pueden inscribirse en los talleres de interpretación, de guión o de animación con plastilina.

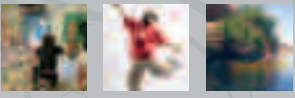


 Luna Lunera.

**www.zaragozaprovinciacreativa.es**

Información actualizada de actos y fechas. Cómo inscribirse en las actividades que lo precisan o cómo contactar con los organizadores del evento.

El portal web de Zaragoza provincia Creativa contiene la oferta turística de las propuestas para el año 2010 de forma que las personas interesadas encuentren fácilmente la información que desean: lugares, calendario, catálogo de propuestas, descripción de las actividades, enlaces de interés, mapa, etc.



Historia y tradiciones

Fiesta medieval de San Juan

Ejea de los Caballeros. 23 - 24 junio

Ejea celebra su particular noche de San Juan con dos importantes acontecimientos: la visita de Pedro IV y la familia real con la intención de "sanjuanarse" con las virtuosas aguas de la Fuente de Bañera, y la sesión de juicios, conmemorativa de la celebrada en 1265, en las que se consolidó la Institución del Justicia de Aragón. Durante dos días tienen lugar una serie de dramatizaciones inspiradas en algunas de las señas de identidad histórica de la Ejea medieval que inciden en la convivencia entre las culturas árabe, cristiana y judía.

Multitud de representaciones, farsas, desfiles, espectáculos de música y danza, exhibiciones de oficios, recitales poéticos y una noche de San Juan inolvidable.

Fiesta del Compromiso. Caspe. 24 - 27 junio

Una ciudad del medievo. Las calles se engalanan con sus mejores prendas. Danzantes, arqueros, compromisarios, princesas, campesinos, lecheras, caballeros, sanjuanistas, cortesanas, mendigos, componen el "atrezzo" de una conmemoración que gana prestigio año tras año. Durante todo el fin de semana se organizan un gran número de actos, siendo el más destacado la representación teatral de las "Crónicas del Compromiso".

El taller de danzas, el concurso de cocina sefaradí, ajedrez y de tiro con arco medieval, entre otras propuestas participativas.

Encuentro de Artesanos. 3 julio

Traerás tus mejores platos, sus leyendas. El día de la comida, magistrales platos. Este taller de maquillaje, usarlo como moneda, degustar el queso y vino o disfrutar de un aperitivo en las murallas del castillo, además del estilo.

El trabajo de la mujer en el mundo rural Valpalmas y Ardisa. Agosto

Dos actividades dentro de la "Ruta de Oficios y Tradiciones de las Cinco Villas" cuyo objetivo es recuperar y poner en valor el patrimonio etnológico de la Comarca.

En Ardisa se rememora una tarea tan dura y desagradecida como realizar la colada en el lavadero municipal. Se recreará el ambiente típico que se formaba en los lavaderos, un foco de reunión de las mujeres de aquellos tiempos. También se realizará una exposición fotográfica con el tema principal de "la colada".

En Valpalmas se dedicará la jornada a las tareas del hogar. Los quehaceres cotidianos de la casa, como ir a buscar agua, cocinar, lavar o planchar, con la oportunidad única de visitar la casa más antigua del pueblo, donde todavía se conserva intacto el sabor de antaño.

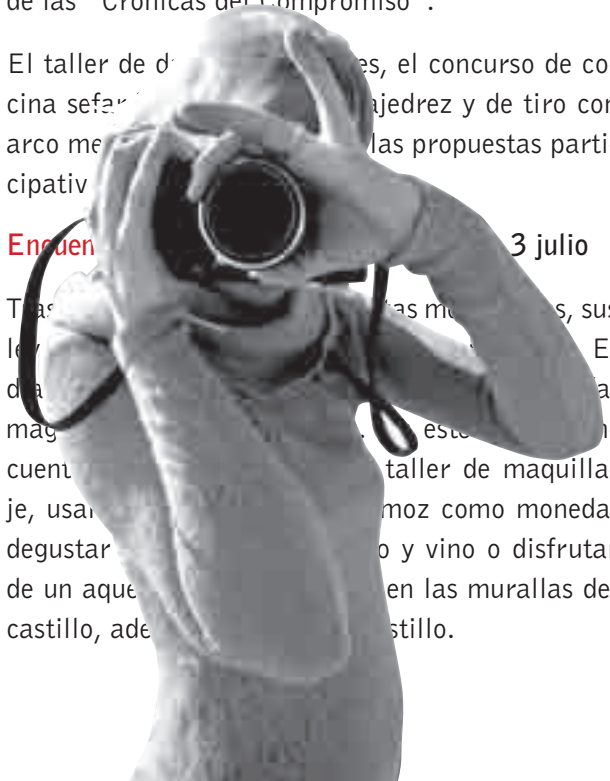
Las mujeres veteranas de la zona te enseñarán el manejo de antiguos utensilios, cómo cocinar viejas recetas, elaborar jabón artesano, planchar, los trabajos en el corral, etc.

Vulcanalia. Mara. 21 agosto

En el año 153 a.C. tuvo lugar el primer enfrentamiento entre el ejército romano y el ejército celtibérico de segedenses y numantinos con victoria de estos últimos. Mara te invita a participar en juegos celtibéricos, en el concurso de gastronomía celtibérica, aprender a escribir tu nombre en celtibérico, fabricar cerámicas y presenciar la gran batalla. También habrá juegos y talleres para los más pequeños.

La leyenda de la Virgen de Cigüela Torralba de Ribota. 21 - 22 agosto

Torralba de Ribota recrea la leyenda de la Virgen de Cigüela en unas jornadas medievales en torno a su casco antiguo, que se completan con visitas guiadas a su magnífica iglesia de San Félix y su entorno mudéjar, talleres de teatro y danzas medievales, juegos tradicionales aragoneses y tiro con arco. Se recomienda ir ataviado de época. ■■





Más información

- **Belchite.**
Visita guiada al Planerón.
www.seo.org
- **Ejea de los Caballeros.**
Fiesta medieval de San Juan.
www.ejea.net
- **Caspe.**
Fiesta del Compromiso.
www.caspe.es
<http://compromisodecaspe.blogspot.com/>
- **Muel.**
Domadores de fuego.
<http://domadoresdefuego10.blogspot.com/>
- **Trasmoz.**
Encuentro de brujería y magia.
www.trasmoz.com
- **Sos del Rey Católico.**
Luna Lunera.
www.lunalunerafestival.com
- **Lagata.**
Lagatavajunto reggae festival.
www.lagatavajunto.es
- **Uncastillo.**
Encuentra.
www.fundacionuncastillo.com
- **Valpalmas y Ardisa.**
El trabajo de la mujer en el mundo rural.
www.comarcacincovillas.es
- **Daroca.**
Curso y festival de música antigua.
<http://ifc.dpz.es/>
- **Calcena.**
Calcenadas de verano y otoño.
www.calcenada.com
- **Mara.**
Vulcanalia
www.segeda.net
- **Torralba de Ribota.**
La leyenda de la Virgen de Cigüela
tribota@dpz.es
- **Alagón - Torres de Berrellén.**
Descenso por el Ebro.
www.ebronautas.com
- **Fuendetodos.**
Iniciación al grabado
www.fuendetodos.org
www.fundacionfuendetodosgoya.org
- **Fuentes de Ebro.**
SCIFE.
www.scife.es
- **San Martín de la Virgen de Moncayo.**
Otoño Micológico.
www.micomoncayo.com

Calatorao celebró EspirAlma

El pasado mes de abril Calatorao albergó “EspirAlma, un laberinto, un lugar de encuentro”, una gran instalación artística que reunió en el Pabellón Multiusos de la localidad un gran número de actividades. Hubo salones donde la gente podía conversar mientras se tomaba algo, leer poesía o ver películas, presentaciones de libros, danza y música, etc., dentro de un entorno ideal para disfrutar de actividades artísticas.

En las actividades participaron artistas oriundos de la zona, artistas residentes, asociaciones juveniles y culturales locales, y también de diferentes lugares de España

Hubo un homenaje a Miguel Hernández a cargo del poeta aragonés Ángel Guinda con varios escritores aragoneses invitados; la escritora Ana Griott leyó su cuento “Libro de Brujas” y participó junto a su ilustrador en un taller de ilustración; actuó el grupo Karamba, cubanos afincados en Aragón; se realizaron performances a cargo del grupo Farseo Teatro; una peña de la zona impartió talleres gastronómicos; se proyectaron cortometrajes; actuaciones de danza; y hubo una exposición de fotografías, entre otras actividades.

Calatayud despega como destino turístico

La zona de Calatayud es un bello territorio en pleno despegue turístico, gracias a sus paisajes idílicos y al legado artístico e histórico que poseen sus localidades. Los programas prioritarios que se están desarrollando para posicionar a la zona en un primer plano turístico se centran en la promoción y comunicación del destino, la adecuación de entornos medioambientales, la interpretación y rehabilitación del patrimonio, la señalización, y la formación para profesionales del sector.



Tobed estrena un centro de interpretación del mudéjar

La localidad zaragozana de Tobed posee uno de los edificios más emblemáticos del mudéjar, la iglesia de la Virgen, considerada por la Unesco como uno de los más bellos ejemplos de este arte, pues la citó como uno de los tres ejemplos más significativos (junto a la colegiata de Santa María de Calatayud y la iglesia de Cervera de la Cañada) cuando declaró el mudéjar Patrimonio de la Humanidad.

Ahora, Tobed ha abierto el Espacio Mudéjar Mahoma Calahorra, que se inauguró el pasado mes de mayo, al igual que el Museo Parroquial de Tobed. El proyecto arrancó en 2006 y ha supuesto la restauración arquitectónica del Palacio de los Canónigos, y el diseño y equipamiento del nuevo espacio que servirá como centro de interpretación del mudéjar.

El diseño expositivo del Museo Parroquial y del Espacio Mudéjar ha sido realizado por la empresa Tarabidar Proyectos Culturales.

La torre de La Magdalena de Tarazona ya se puede visitar

La inauguración del acceso a la torre de la Magdalena tuvo lugar en Semana Santa, dentro de la ruta temática “De torre a torre”, una visita guiada organizada por la Fundación Tarazona Monumental y el Ayuntamiento de Tarazona.

La torre se ha acondicionado para su uso turístico, con paneles de información para entender su origen y su construcción, y mejoras en la estructura de la escalera original que permite acceder hasta el habitáculo de las campanas.

El Festival Luna Lunera se celebrará en Sos del 23 de julio al 15 de agosto

El Festival Luna Lunera se presentará el 15 de julio en Zaragoza con un concierto de Ben Harper y Relentless en el anfiteatro de Ranillas, y arrancará en Sos del Rey Católico el 23 de julio con conciertos de artistas de la talla de Jakob Dylan (hijo de Bob Dylan), Elvis Costello y Paco de Lucía. Este año el festival se desarrollará hasta el 15 de agosto y extenderá sus actuaciones hasta Zaragoza y Ejea de los Caballeros.

Por la lonja de Sos pasarán también Marah, Quique González, Loquillo y nuevos valores como Maika Makovsky o Los Madison. El concierto en Ejea será el día 13 y correrá a cargo de Frutas y Verduras, Doctor Deseo y Barricada. Las entradas estarán en la web del festival y en www.ticketmaster.es



El Moncayo celebra el Día de la Biodiversidad

El Día Internacional de la Biodiversidad y el Día Europeo de los Parques se celebró el mes pasado en San Martín de la Virgen del Moncayo y reunió a medio millar de personas en el I Encuentro de la Red Natural de Aragón. Tras la inauguración de la jornada se celebró la suelta de dos aves: un milano y un cernícalo común que habían estado en el Centro de Fauna de La Alfranca recuperándose de una enfermedad parasitaria en las alas y de una caída.

También hubo talleres infantiles, anillamiento de aves, rutas y una exposición. Los objetivos del encuentro eran enseñar, difundir y promocionar los valores naturales y culturales.

La Provincia ofrece al turista 17 propuestas para implicarse como protagonista

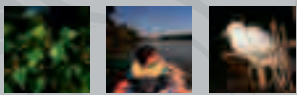
El Patronato Provincial de Turismo lanza una nueva propuesta, una forma diferente de hacer turismo, divertida y estimulante, en la que el viajero decide ser espectador o convertirse en protagonista, participando activamente en experiencias características del destino turístico elegido.

Visitar la casa natal de Goya y además iniciarse en las técnicas de grabado; disfrutar de un paseo otoñal por el Moncayo, recolectando y clasificando setas con la ayuda de expertos y luego disfrutar de un exquisito menú micológico; contemplar la belleza del fuego domado y participar en un singular concurso fotográfico; aderezar una excursión por las Cinco Villas con la conversación de un artista mientras realiza su obra; asistir a un festival de cine y aprender la técnica de animación con plastilina; navegar por el Ebro, galopar por el Moncayo, descubrir la flora y fauna que habita la estepa, recordar oficios perdidos, ser celtíbero por un día, recordar la historia, participar de la magia de la noche de San Juan o disfrutar de la música en un entorno relajante y acogedor.

Este es el resumen de las 17 propuestas que lanza el patronato, estructuradas bajo cuatro motivos: Naturaleza, deporte y gastronomía; Arte; Festivales de música y Cine e historia y tradiciones.

Más información en www.zaragozaprovinciacreativa.es





Espacios
navegables
nuestros
ríos

Dejarse llevar por la corriente. El Ebro nos permite adentrarnos en sus aguas a bordo de una embarcación sin motor, remando en una piragua o canoa. Y así surge el turismo fluvial, otra manera de viajar mucho más completa que nos invita a conocer nuestro paisaje, la naturaleza de estas aguas y sotos, así como los pueblos y las gentes que viven a orillas de estas corrientes que, nacidas en las montañas, se desplazan buscando el mar. Cuarenta y dos embarcaderos y otras infraestructuras de recreo nos introducen en una bonita aventura.



Water sports in the Ebro River

The Ebro River has always offered a different variety of tourism related to nature, culture or adventure. Recently, a new type of entertainment has arisen: water tourism. Thanks to different Institutions, the river is more accessible to different water sports such as kayaking, rowing and boating that can be practiced during most of the year. At the same time there are special courses for the public to learn at very reasonable prices. For people who are taking on one of these sports there is the added value of the natural environment and wild life surrounding the river banks.

In order to make the river more accessible for the public to practice different activities, institutions like the Diputación Provincial of Zaragoza have invested a good deal of money in the last few years.

42 piers on both sides of the river from the villages of Novillas to Escatron have been designed and built, at the two ends of the provincial territory following the course of the river. All these piers are prepared for recreation boats with or without engines.

Together with the new river facilities, the Provincial Government has also invested in up-grading access tracks, recreation areas and rubbish collection.

All the new piers are located near villages where the people using boats can have access to other

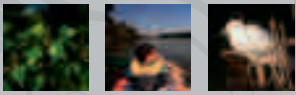
services such as food outlets, shops and local information points, where the visitor can find out about the locations of others piers and services along the river.

The water sport facilities have been developed trying to make it easy for people boating or kayaking, with piers separated by no more than 15 km, which is the distance that can be reached by a non expert rower in two hours.

The information points along the river banks insist also on the necessary equipment for people to wear, taking into account the environment, the precautions about weather conditions and the possibility of a sudden increase in the water level.



A bordo de una embarcación en aguas del Ebro, a su paso por Sobradriel.



Los ríos en general, y el Ebro en particular, ofrecen unas enormes posibilidades de recreo donde se aglutinan elementos de varias modalidades reconocidas de turismo. Por un lado la del turismo natural –que busca la tranquilidad y la serenidad del paisaje–, por otro la del turismo activo o de aventura, y por último la del turismo de tipo cultural que se nutre de la secular relación de los pueblos que viven a orillas de estas aguas caudalosas y corrientes. Y los tres en suma, en una combinación de ofertas y posibilidades turísticas, configuran en conjunto una marca distintiva que a partir de ahora pasaremos a llamar “turismo fluvial”.

Recientemente, el turismo fluvial en el sector central del Ebro se está viendo potenciado por instituciones como la Diputación de Zaragoza, para que los ciudadanos haciendo deporte, con una pizca de aventura, puedan conocer el río, la naturaleza y la cultura a partir de una embarcación sin motor, ya que en realidad nuestro gran río presenta condiciones muy favorables para la realización de actividades de piragüismo recreativo.



Un grupo de piragüistas se disponen a embarcar en Alcalá de Ebro.



Barca tradicional de paso en Boquiñeni.

El Ebro es navegable en piraguas y canoas durante todo el año y en todo el tramo aragonés, dados los caudales mínimos que garantiza la Confederación Hidrográfica del Ebro. Por otra parte, se le considera un curso de “aguas tranquilas” y su navegación es asequible para cualquier persona con una capacidad física normal. Además, dado su grado de naturalidad con la presencia de sotos, mejanas, galachos y meandros, el Ebro cuenta con varias zonas protegidas cuyo paisaje y valores naturales se pueden disfrutar plenamente desde una piragua... siendo un entorno muy atractivo para los navegantes y practicantes del turismo fluvial.

Deportistas o gentes con gusto por la aventura por cuenta propia, o bien aquellos sin mucha experiencia y sin piragua también pueden acercarse al río y sus múltiples alicientes en compañía de empresas de turismo activo y educación medioambiental como “Ebronautas”.





≡ Meandros del Ebro en la Ribera Baja.

Navega con seguridad

- El río cambia con cada crecida.
- Los paneles instalados junto a los distintos embarcaderos ofrecen información exclusiva para cada uno de los tramos de descenso: presencia de resaltes en el lecho del río, problemas de calado, dirección de la corriente según la velocidad del caudal, trayectorias recomendadas, etc.
- Siempre se recomienda prestar mucha atención a las ramas de las orillas y a los árboles que puedan haber caído en el cauce.

Un plan diseñado con 42 embarcaderos y otras infraestructuras

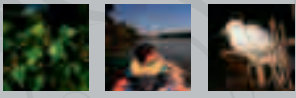
En los últimos años, a raíz de la Exposición Internacional de 2008 en Zaragoza dedicada al agua y el desarrollo sostenible, en muchos tramos del Ebro a su paso por la provincia de Zaragoza se han acometido actuaciones de mejora de las condiciones para el piragüismo recreativo mediante la construcción de una serie de infraestructuras que facilitan el acceso al cauce del río y a sus orillas, al tiempo que se prestan una serie de servicios complementarios.

La Diputación Provincial de Zaragoza ha invertido recursos en la mejora de pistas y caminos que se aproximan a la orilla del río, ha instalado pasarelas de madera, y ha creado áreas recreativas con mesas, merenderos, barbacoas y contenedores de basura.

Pero el conjunto estrella ha sido el diseño de una serie de nuevos embarcaderos, cuarenta y dos en total, repartidos en ambas orillas del río, desde Novillas hasta Escatrón, pasando por Pradilla, Boquiñeni, Alagón, galacho de Juslibol, Alfajarín,



≡ Sirga de paso y casa del barquero en Alforque.



≡ *Aventura navegable también para los más jóvenes.*

Pina, Gelsa o Alborge. Estos nuevos puntos de entrada directa al Ebro con fines turísticos han sido pensados para el acceso de embarcaciones ligeras sin motor –piragüas y canoas-, debido al escaso calado del río en verano y dada la imposibilidad de obtener un permiso de navegación para embarcaciones a motor. Unos son de plataforma elevada con vigas y tarimas de madera tratada antideslizante, y otros son rampas de hormigón que permiten que las lanchas de protección civil puedan bajar con el remolque hasta la lámina de agua en caso de emergencia. Ambos han sido diseñados especialmente para el régimen hidrológico del río Ebro, que comprende grandes avenidas en invierno y en otoño, con fuertes estiajes en verano y primavera.

Los embarcaderos citados se sitúan en las proximidades de las poblaciones ribereñas que es donde se prestan los servicios turísticos -hostelería, información, comercio- de los puntos de acceso pueden tener información por parte de la población.

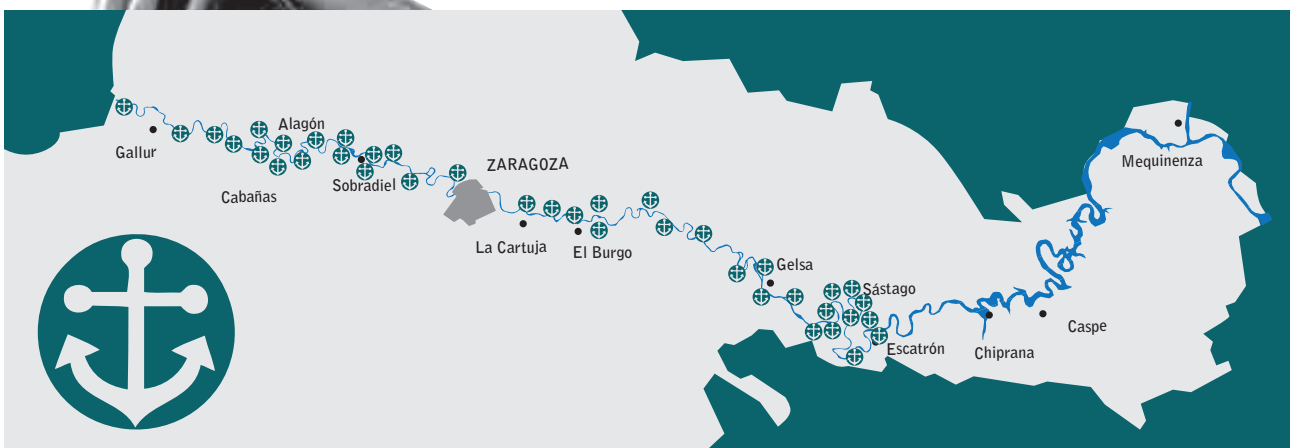
Otros servicios complementarios del plan turístico fluvial del Ebro, asociados a los embarcaderos, son: la señalización y los paneles informativos –como pieza clave que recoge la información precisa de ubicación de otros embarcaderos aguas arriba y abajo, así como los peligros existentes en el tramo de descenso-, los “aparca kayaks” -estructuras de anclaje tipo aparca bicis que permiten amarrar la piragua para salir del río y visitar un atractivo turístico próximo-, las mesas y merenderos con barbacoas, las áreas de aparcamiento, distintas escaleras, y los contenedores de basura para la conservación de una ribera limpia.

Oportunidades asociadas al río. Oferta para el navegante

Pero no todo es navegar y remar en el llamado turismo fluvial. Aparcar la piragua en el embarcadero y salir caminando del río nos permitirá disfrutar al completo de todo este entorno natural y cultural asociado a la corriente.

En las riberas nos esperan multitud de sotos –bosques con aspecto selvático-, senderos interpretativos por orillas y mejanas –como el GR-99-, miradores desde los que asomarse al paisaje fluvial, observatorios de aves, pesqueras, galachos, fuentes naturales, playas fluviales donde disfrutar del baño, molinos, batanes, azudes, antiguas casas de barqueros, casas de labradores, y pontones o barcas de paso como la restaurada en Boquiñeni.

Y es que el río, a lo largo de la historia, ha sido un elemento decisivo en el desarrollo de la vida en



≡ *Localización de embarcaderos del Ebro a su paso por Zaragoza, La provincia.*



≡ *Bellos sotos o bosques de ribera rodean a quienes practican el turismo fluvial.*

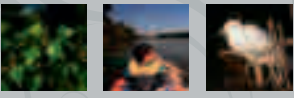
estas localidades ribereñas, asociado al patrimonio arquitectónico relacionado con el aprovechamiento de sus aguas para el riego y como fuerza motriz. Por eso en la Ribera Baja del Ebro se ha puesto en marcha un plan paralelo de puesta en valor de su patrimonio hidráulico, donde se encuentran rincones que, como el molino harinero de regolfo de Cinco Olivas, el sistema del Monasterio de Rueda o la fábrica de harinas de Gelsa encandilarán a quien tras bajar navegando por el río se acerque a conocer el encanto de una tierra con la suerte diaria de ver pasar el Ebro.

Un tramo del río, por ejemplo: de Cinco Olivas a Sástago

El turismo fluvial en el Ebro se ha organizado pensando que el tramo navegable del río en piragua o en canoa, por parte de una persona sin una preparación especial, es de unos 5 a 10 kilómetros en unas dos horas de remo o paleo, tras los que normalmente es necesario parar y descansar.

Respeta tu río, respétate a ti mismo

- El río es un ecosistema frágil que hay que proteger.
- Mantén limpio el río para que lo puedan disfrutar todos.
- Después de su uso, limpia y seca a fondo tu piragua o embarcación para erradicar larvas de especies exóticas e invasoras como el mejillón cebra.
- Recuerda que gritar y hacer ruido molesta a los habitantes silvestres del río.
- Equípate bien. El chaleco, el teléfono móvil en un bote cerrado o estanco, y el ir acompañado son tres factores determinantes para poder salvar tu vida.
- Consulta la predicción: evita las tormentas, crecidas de caudal y los días de viento fuerte.



Esto implica que se pueden llegar a recorrer unos 15 kilómetros en una actividad de media jornada, y unos 20 a 25 si la jornada náutica es completa. Por eso la separación entre un embarcadero y otro se ha hecho pensando en que la distancia máxima sea de unos 15 kilómetros.

Pero veamos, por ejemplo, un tramo propuesto: del embarcadero de Cinco Olivas al de Montler en Sástago. Son unos 6'3 kilómetros de recorrido. Aquí, el turista fluvial antes de embarcar se puede acercar al mirador de la ermita de Cinco Olivas, con vistas al azud, su sistema canal-isla y el fortín carlista, un lugar impresionante. El fluir de este tramo es muy tranquilo y los contrastes entre la selva ribereña y la árida estepa circundante conducen al viajero hasta el punto estrella del recorrido: el azud de Alborge. Por la margen izquierda se llega al museo del molino harinero de esta localidad y a un corto sendero por la mejana.

Navegar en silencio por los canales formados aguas abajo del azud vuelve a ser una experiencia recomendable, y el merendero -a cobijo de altísimos pinos piñoneros- invita a hacer un alto en el camino. A partir de aquí el río Ebro muestra al navegante la ubicación de los distintos pasos de barca. Tras superar el puente, sobre la margen izquierda, se encuentra el último de ellos, junto a la casa del



La nutria, un animal indicador de la calidad ambiental de los ríos.

barquero de Alborge, desde donde se otean las primeras casas de Sástago.

Finalmente, es recomendable concluir la etapa en el azud de Montler debido a la profusión de la vegetación que impide el paso. Una vez en el pueblo de Sástago el turista puede curiosear sobre lo que fueron los "zafaraches", antiguos viveros de anguilas.

lugares y direcciones de interés

Patronato Provincial de Turismo.

Formación náutica (embarcaderos) y de servicios turísticos en toda la provincia y en todas las márgenes desde Novillas a Escatrón. Tel.: 976 21 20 32. www.zaragozalaprovincia.es

Ebronautas.

Empresa de turismo activo dedicada a la navegación fluvial en piragüas y embarcaciones sin motor, con gran experiencia en el río Ebro. Realiza actividades de educación ambiental e interpretación del paisaje ribereño. Tel.: 654 89 84 00. www.ebronautas.com

SAIH.

Sistema Automático de Información Hidrológica de la Cuenca Hidrográfica del Ebro. Información en tiempo real del estado del río Ebro y sus afluentes, ofrecida por la Confederación Hidrográfica del Ebro. <http://195.55.247.237/saihebro/index.php?url=/principal>

● **Predicción meteorológica y climatológica.** Agencia Estatal de Meteorología. Teléfono de Teletempo, general para toda España: 807 17 03 65. www.aemet.es

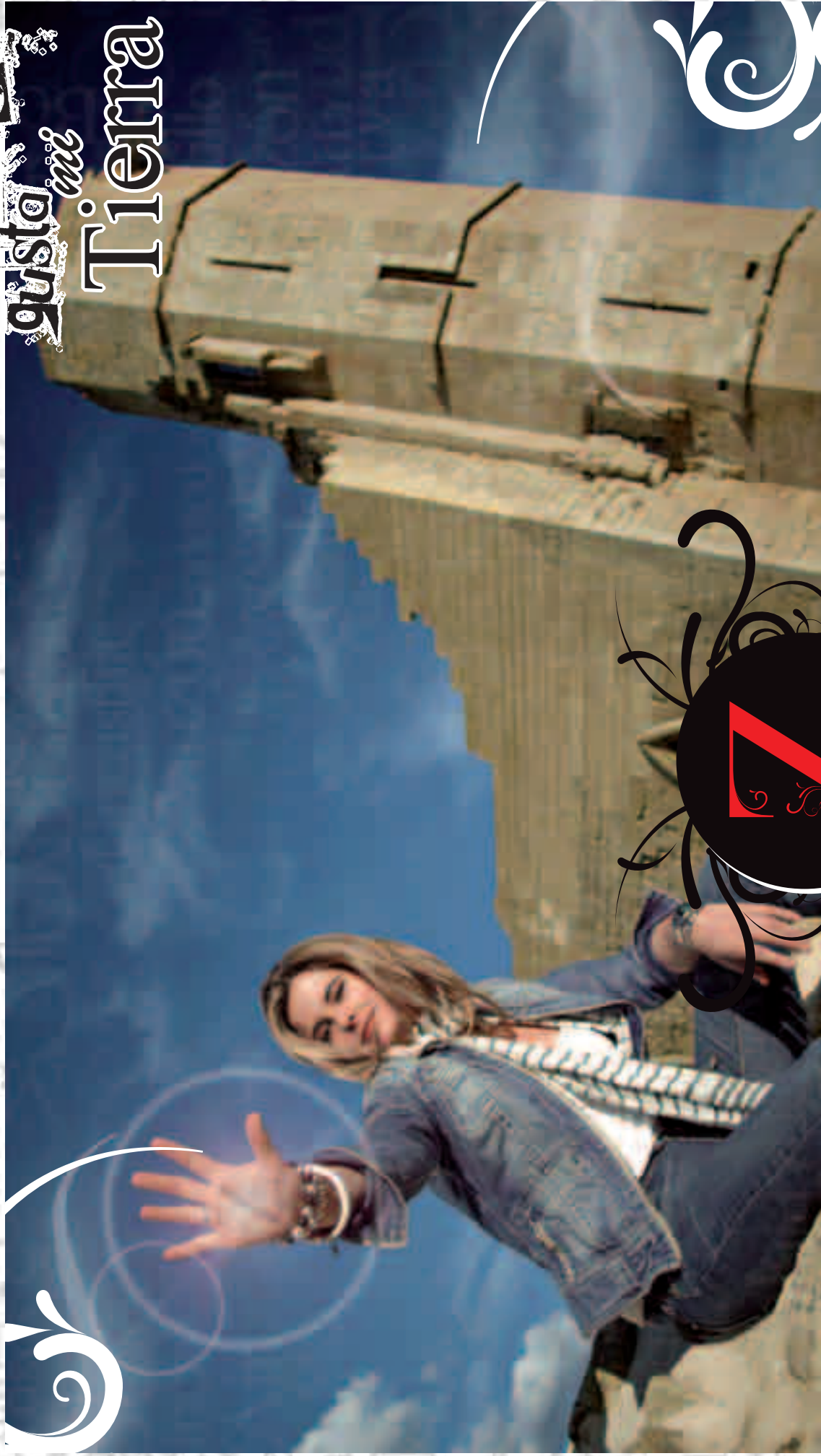
● **Emergencias SOS Aragón.** Tel.: 112.



Gallocanta



Me gusta esta Tierra



ZARAGOZA

La Provincia



Montañas

cimas **y** cumbres



Las montañas son un espacio de libertad. El ser humano, atraído por la llamada de las cumbres, siente el deseo de subir a lo más alto. En este reportaje proponemos distintas excursiones y ascensiones a las cimas y vértices de aquellas sierras elevadas que yerguen su cabeza sobre la geografía de la provincia de Zaragoza. Paso a paso hollaremos la cúspide de las sierras de Santo Domingo, Vicort, Algairén, Alcubierre... sin olvidar la cumbre del Moncayo, que con sus 2.315 metros de altitud es el techo del Sistema Ibérico.



The highest mountains in Zaragoza

The mountains are a realm of silence and solitude. Most of them remain relatively unspoilt, and are an excellent source of water, energy and biodiversity.

The geographic diversity of Zaragoza gives this province its unique mountains.

The most well-known peak is The Moncayo which is 2.315 metres, making it the highest peak in the Iberia mountain range. It is part of a National Park which is environmentally protected for its special species of plants, bluish and wild life. It is a great attraction for mountain lovers from near by towns and cities.

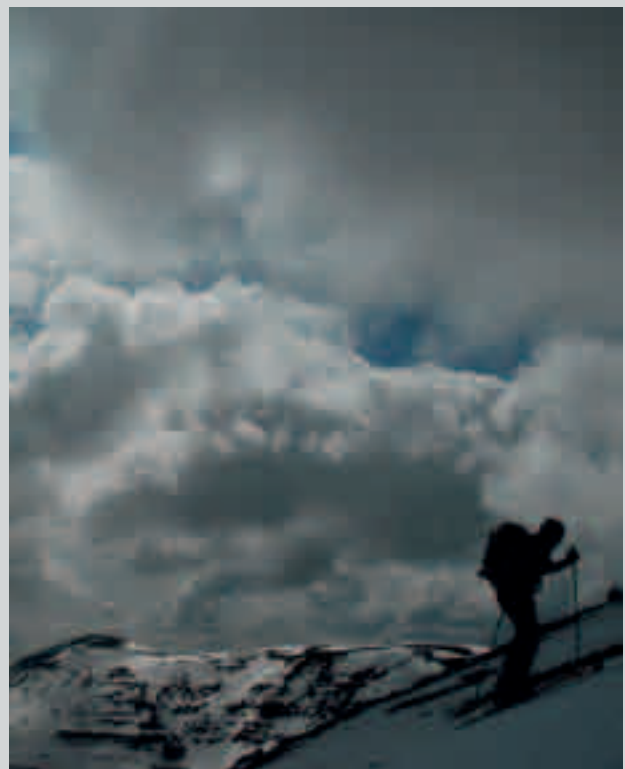
The Santo Domingo range, which is 1.520 metres, is the second highest mountain in the province. It is located in the northern part of the province, near the Pyrenees. It is surrounded by a beautiful forest.

The Rayo peak of 1.427 metres is the highest point in the Vicort mountain range. It is also found in the Iberia mountain system, near the city of Calatayud, above the Jalón and Perejiles river valleys.

Also, the Algairén range with the Valdemadera peak of 1.275metres, and the Herrera mountain range are other significant mountains in that part of the province.

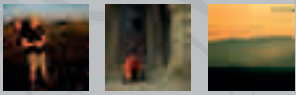
On the opposite side of the provincial territory facing north-east you can find the the Monegros, which is a semi-desert area. There, the Monte Oscuro, which is 812 metres, is the highest point in the Alcubierre mountain range.

In general the mountains in the province are not very high, but are singular for their environmental diversity and the contrast they make with the surrounding land.



« Amanece en un bosque de montaña, camino de la cumbre.

» Con esquís de travesía en las laderas nevadas del Moncayo.



Las montañas son el reino del silencio y la soledad. Algunas de ellas tienen connotaciones sagradas y han sido inspiración para poetas, artistas o antiguas leyendas populares.

En las montañas más altas de la provincia de Zaragoza también es posible todavía el sosiego absoluto. Desde lo alto del Moncayo o de las sierras de Vicort, Algairén, Herrera, Santo Domingo o Alcuierre uno puede sentir que casi toda la provincia se rinde y descansa bajo sus pies. El naturalista hallará plantas propias de países muy lejanos, más fríos. Y el caminante o senderista, desde lo más alto, puede contemplar un amplio panorama digno de ser fotografiado por cualquier turista.

Las cimas del Moncayo, el pico del Rayo, Monte Oscuro, Valdemadera o el mismo vértice geodésico de Santo Domingo despuntan como atalayas privilegiadas donde sentir el silencio, el ímpetu del viento, la respiración acelerada propia de un esfuerzo físico o, ya en invierno, donde contemplar el paisaje blanco de las nieves.

El Moncayo (2.315 m), lo más alto del Sistema Ibérico

El Moncayo, techo por su altura de todo el Sistema Ibérico, ha sido considerado desde siempre como una montaña sagrada y mágica.



Sendero de ... del Moncayo.

El topónimo dado, parece proceder de las raíces latinas de "Mons Caunus" o "Mons Canus", lo cual etimológicamente equivale a "Monte Canoso", debido al aspecto blanco y nevado que presenta en los meses más fríos del año.

La alta montaña del Moncayo es, durante unos seis meses del año, un mundo adverso, ventoso, gélido, inhóspito y nada fácil para la pervivencia de la vida salvaje. Sin embargo hay especies animales y vegetales que, por evolución, han logrado hacer de estas alturas -morada de nieves, hielos y frío- su casa, su hábitat natural. Es el caso de la violeta y la saxífraga del Moncayo. Y por ello en estas alturas únicamente crecen líquenes, plantas herbáceas como las gramíneas o algunas otras especies botánicas propias de climas fríos.

La cumbre del Moncayo o de San Miguel es la más alta, con 2.315 metros, pero le acompañan otras como Peña Negrilla (2.116 m), Peña Lobera (2.226 m) o los cerros de San Juan (2.279 m) o el de Morca (2.274 m).

La ascensión más clásica a la cumbre del Moncayo es la que parte del Santuario de la Virgen del Moncayo y remonta el circo de San Miguel por la loma que le separa del vecino circo de San Gaudioso, tal y como se describe en un recuadro anexo a este reportaje. Desde la cumbre, en días claros, se divisa una amplia panorámica que, si hay suerte, se extiende hasta las cumbres pirenaicas.

Santo Domingo (1.520 m), antesala del Alto Pirineo occidental

La esquina noroccidental de la provincia de Zaragoza se adentra tímidamente en los relieves del Prepirineo, en la llamada Sierra de Santo Domingo, antesala de las altas cumbres occidentales de la cordillera pirenaica -Anie, Bisaurín, Aspe o Peña Collarada- que desde estas cimas más modestas y meridionales se suelen contemplar blancas de nieve como telón de fondo.

Las máximas elevaciones de la Sierra de Santo Domingo son los vértices de Santo Domingo (1.520 m), La Ralla de las Pauletas (1.329 m) o Puy Moné

(1.303 m), esta última accesible por senda y por pista desde Luesia, atravesando el área recreativa de la Artica.

Pero para llegar a las peñas más altas hay que tomar el sendero de pequeño recorrido PR-Z 114 que nace en la Senda de Mal Paso –que enlaza las localidades de Biel y Luesia por el Pozo de Pígaló, y marcada como el sendero de gran recorrido histórico (el GR-1)- cuando ésta llega al collado de la Erica La Fosa.

La ascensión a lo alto del vértice y la ermita de Santo Domingo es de dificultad media, con 2 h 30 min de ida, 350 metros de desnivel y poco más de ocho kilómetros de recorrido que transitan por la zona del corral del Regusto y el barranco de Foyasur. Una rica y variada vegetación se agolpa a orillas del camino, discurriendo entre sendas y pistas por uno de los bosques de pino silvestre mejor conservados de todo el sector de la Alta Zaragoza, con presencia de bojés, acebos, majuelos y algunas hayas. Al llegar al portillo de las peñas hay que seguir hacia la derecha -en caso contrario descenderíamos al pueblo de Longás- hasta coronar finalmente la cumbre junto a la que se halla la ermita de Santo Domingo, escasos metros por debajo.

El Pico del Rayo (1.427 m), en la Sierra de Vicort

Volvemos de nuevo al Sistema Ibérico. Pero en esta ocasión nos elevamos sobre la ciudad de Calata-

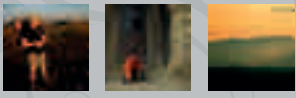
yud, sobre los valles de los ríos Jalón, Perejiles y Grío, y llegamos así a lo alto de la Sierra de Vicort, donde despunta el pico del Rayo (1.427 m).

La Sierra de Vicort –también llamada “La Vicorra”- está protegida como Lugar de Interés Comunitario por la presencia de plantas y animales únicos. El punto de partida de la excursión montañera propuesta se halla en el albergue de la Sierra –antigua casa forestal y aula de la naturaleza-, accesible en vehículo por pista forestal desde el llamado Puerto Caveró, en el tramo de la antigua carretera N-II entre Calatayud y Aluenda. Dejando a un lado diversos cruces de pistas que van a los pueblos próximos, se van remontando las laderas boscosas de la sierra. Diversas fuentes y empinadas cuestas llevan al caminante ladera arriba hasta la cima del Pico del Rayo, elevación donde se ubican algunas antenas y un puesto de vigilancia de incendios forestales. El blanco vértice geodésico dará testimonio de haber alcanzado esta cumbre.

Desde lo alto se aprecia muy cerca otra cima vecina, la de La Nevera, de 1.411 metros de altitud, ocupada por antenas, repetidores y radares del Ejército del Aire. La panorámica cimera es circular, redonda, en 360 °, y espectacular. Muchos no sospecharán que en días claros, además de poder divisar las cercanas Sierras de Armantes, de Algairén o del Moncayo, la vista y el sueño montañero se pueden trasladar hasta los Picos de Urbión o los Pirineos.



Peñas calizas de la Sierra de Santo Domingo, con el alto Pirineo Occidental como telón de fondo.



La ascensión, paso a paso, a lo más alto del Moncayo

El Moncayo, la cumbre más alta de la provincia de Zaragoza, es una cima relativamente fácil, pero para llegar a ella hay que tener unos mínimos conocimientos de orientación y montañismo.

- **Punto de partida:** Santuario de la Virgen del Moncayo, accesible por carretera desde Tarazona, San Martín o Veruela.
- **Tiempo:** 2 h 30 min de ascensión, sólo ida.
- **Desnivel:** 700 metros.
- **Dificultad:** Media.
- **Consejos:** Se recomienda ir con ropa de abrigo. En primavera e invierno, con nieve o hielo es imprescindible el uso de piolet y crampones. Hay que tener cuidado con la presencia de niebla, dado que puede resultar fácil perderse cuando ésta se echa súbitamente sobre las laderas del Moncayo.



⇨ *Circo de San Miguel, Moncayo.*

Saliendo desde el Santuario de Nuestra Señora del Moncayo (1.643 m), se toma la senda que, junto a la fuente del Chorro y entre pinos negros y silvestres, gana altura hasta alcanzar la base del circo glaciar o pozo de San Miguel, con grandes montañas de piedras (1.920 m). Sólo los enebros y los piornos son capaces de vivir a partir de aquí. La senda gana altura por las laderas del cerro de San Juan, en la divisoria de aguas de los circos de San Miguel y San Gaudios, hasta alcanzar su cordal cimero (2.250 m).

Desde aquí, con un ambiente natural ya propio de la alta montaña, se rodea por el noroeste la depresión del circo glaciar que queda por debajo. Un repecho final depara en la cumbre (2.315 m), donde descansa un buzón, un vértice geodésico, los restos de una imagen religiosa y unos parapetos de roca en los que buscar la protección del viento.

Sierras de Algairén (1.275 m) y de Herrera (1.349 m)

No muy lejos de Vicort, en el mismo cordal del Sistema Ibérico zaragozano, se levantan sobre los valles y el paisaje circundante otras dos cumbres, mucho más discretas: la de Valdemadera –en la Sierra de Algairén- y la de la Virgen de Herrera –en la sierra del mismo nombre-. A ambas se puede llegar en vehículo hasta lo más alto, pero sin duda el recorrido por la montaña será mucho más placentero e intenso si se hace a pie, paso a paso.



⇨ *Montañero entre las flores del epilobio.*

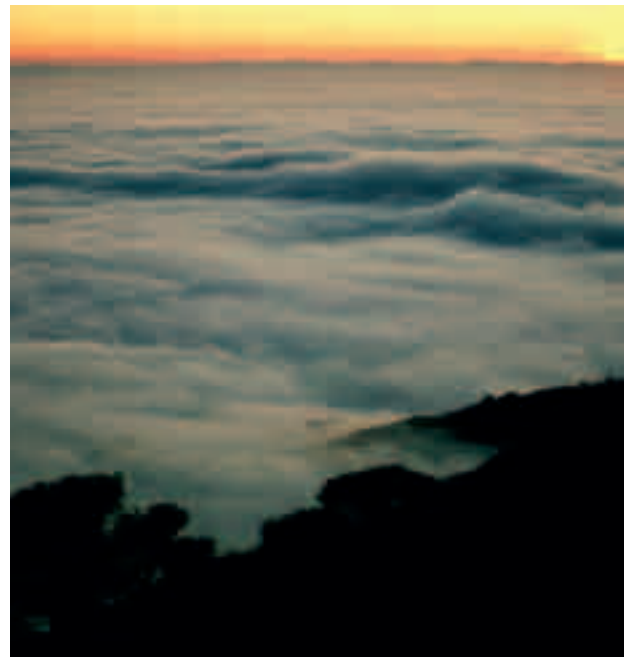
Para llegar a lo alto de Valdemadera (1.275 m) se aconseja partir del Santo de Aguarón o, para los más andarines, desde la localidad de Alpartir -por el llamado valle de Tiermas y el bosque fresco de Mosomero-. La primera opción parte junto al Santuario de Nuestra Señora de las Viñas y, tras 500 metros de desnivel, nos depara en lo más alto al cabo de hora y media. El GR 90.3 nos puede servir de referencia. La segunda opción, mucho más larga y completa, es por pista hasta el barranco del Limaco y la explanada de La Erilla, prosiguiendo por una senda, arroyo arriba, por la paridera de Valdemeollo y el robledal de Mosomero, donde el sendero de gran atractivo remonta el valle hasta lo alto de los picos del Cortado y el Espino, ya por una pista crestera se alcanza la cima de Valdemadera.

La sierra de Herrera (1.349 m) es otro vértice, otra montaña zaragozana señera, que por su altura suele ser vista en el horizonte desde muchos lugares de la provincia. Por ello puede ser objeto de atención para muchos que deseen subir desde Herrera de los Navarros hasta el Santuario de la Virgen de Herrera, emplazado en la cúspide. Una hospedería, un bar y una zona de recreo con barbacoas completan este lugar al que los pueblos de la zona acuden cada año en romería.

Monte Oscuro (812 m) y San Caprasio (834 m), atalayas del valle medio del Ebro

Si se estudia el mapa de la provincia, uno puede descubrir que el valle medio del Ebro presenta una sierra larga y estrecha que, a modo de espina dorsal, le sirve de eje y divide en dos a los Monegros. Frontera natural entre las provincias de Huesca y Zaragoza, la Sierra de Alcubierre tiene sus dos máximas alturas en el Monte Oscuro y en San Caprasio.

El Monte Oscuro es, como su nombre indica, una especie de oasis de verdor en medio de los Monegros. Accesible desde Perdiguera, en este camino el viajero puede encontrar interesantes formaciones de pinar y de sabinar disperso. Los caminos ganan altura discurriendo junto a diversos corrales de monte y disfrutando de una panorámica cada vez mejor. Al final se llega a la explanada cimera, bajo la sobresaliente cornisa que nos delata que en efecto uno está en la cima del Monte Oscuro, a 812 metros. Desde el sur se contempla buena parte de la provincia de Zaragoza, una



Atardecer invernal sobre un mar de nubes desde Monte Oscuro.

amplia llanura cerealística salpicada de campos, aljibes, balsetes y viejas sabinas.

Pero más alto todavía es San Caprasio, cima de 834 metros aunque su vértice geodésico -situado más abajo- le hace aparecer en la cartografía con menor altitud de la que realmente posee -con 811 metros-. Lo cierto es que visto desde el sur, la cima de los Monegros parece ser un monte mucho más alto. El camino de acceso arranca desde la localidad de Farlete. Una vez arriba, cerca de la ermita y las antenas, existe un sendero estrecho que, asomado a los barrancos, conduce hasta un grupo de cuevas que se utilizan como eremitorios por una comunidad religiosa.

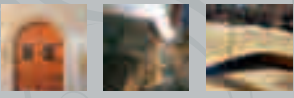


Departamento de Información de Tarazona
 Plaza de España, 1
 Tlf. 976 199 076 / 976 640 074
 turismo@tarazona.es

● Ayuntamiento de Cariñena
 Plaza de España, 1
 Tlf. 976 620 112
 carinena@dpz.es

● Departamento de Información de Calatayud
 Plaza del Fuerte, s/n
 Tlf. 976 886 322
 oficinaturismo@calatayud.es

● Oficina de Turismo de Uncastillo
 C/ Ramón y Cajal, 2
 Tlf. 976 676 716 ■■■
 uncastillo.turismo@gmail.com



Sefarad recuperando la memoria judía



La provincia de Zaragoza fue una encrucijada de culturas durante muchos años, y entre ellas encontramos a los judíos, cuya huella es evidente en gran parte del territorio zaragozano. Algunas juderías y sinagogas están bien conservadas y otras se están recuperando gracias al esfuerzo de algunas asociaciones creadas para recuperar la memoria de esta cultura, y a las acciones promovidas por el Espacio Sefarad de la Diputación Provincial de Zaragoza.



The Jewish culture in the province

The Province of Zaragoza has been a cultural cross road for centuries. The Jewish culture has left deep roots in large parts of the territory. In various cities and villages around the province there are Jewish quarters and synagogues. Some of them have been well kept thanks to some associations that have been created to recover the memory of the Jewish culture. Also, the Zaragoza Provincial Government has developed the Sepharad space to study and promote activities around Jewish culture.

Sepharad has meant 'Spain' in the Hebrew language since medieval times, and Jewish people from Spain and Portugal that were expelled from the country by the Catholic Kings in 1492 were called Sefardies.

Zaragoza was the centre of the Jewish culture in Aragón and a place of great influence over the rest of the Sepharad during the time of the Moslem and Christian kings. The Jewish culture is also spread out over different parts of the province. In the Cinco Villas County there are the remains of the Jewish quarters and synagogues and grave yards in villages like Sos del Rey Católico, Uncastillo, El Frago, Biel, Tauste and Ejea de Los Caballeros.

One of the areas with more Jewish cultural remains in the province is Borja and Tarazona, where the old Jewish quarters were built at the foot of the Zuda. There is an interpretation centre of the Jewish cul-

ture there. Also, in Calatayud, Daroca and Caspe there are important remains of the Jewish culture. In all these villages, the visitor can find extensive information about the Jewish heritage and well sign posted locations.

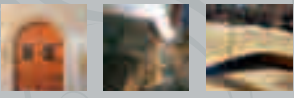
The first Jewish settler came to Zaragoza in the Third century, although the documented history dates from the Ninth century.

The golden time for the Jewish culture in the province was between 1213 and 1283 when many of them took financial and administration responsibilities during the reign of Jaime I and Pedro el Grande.

In the city of Zaragoza there were two quarters. The old quarter was connected to the Christian area since 1327, through gates such as San Gil, San Lorenzo or Sir Mayr in the Magdalena square, where the big synagogue was located. This temple was the largest in town and was structured in three different parts. It was located where there is now the San Carlos Royal Seminar.

The other quarter was called the new one and was located in Coso street. It was built thanks to King Jaime I who gave the space to the Abinbruc brothers in order to start a tannery business.

One of the most impressive Jewish buildings in town was the public baths, which were in constant use since the Thirteenth century and still remain in some spaces in basements under the Coso.



Sefarad es el nombre que en lengua hebrea se da a España y que en la tradición judía, al menos desde época medieval, se aplica a la Península Ibérica. De Sefarad toman su nombre los sefardíes, descendientes de los judíos originarios de España y Portugal que fueron expulsados en 1492 por un decreto de los Reyes Católicos.

Zaragoza fue el epicentro del judaísmo en Aragón, ejerciendo un incuestionable liderazgo espiritual en Sefarad, tanto al abrigo de los monarcas musulmanes como de los reyes cristianos que los sucedieron. Pero la huella de esta cultura es evidente también en otras zonas de la provincia, como las Cinco Villas, donde se conservan barrios judíos, sinagogas y cementerios en Sos del Rey Católico, Uncastillo, El Frago, Biel, Tauste y Ejea de los Caballeros. Una de las zonas con más restos del paso de los judíos es la de Borja y Tarazona, donde la judería vieja se asienta a los pies de la Zuda y cuentan con un Centro de Interpretación de la Cultura Judía. En Calatayud, Daroca y Caspe también encontramos la impronta hebrea. El visitante puede encontrar numerosas muestras de la cultura judía en todas estas localidades que, en su mayoría, tienen señalizados los lugares de mayor interés.

Los primeros pobladores judíos llegaron a Zaragoza en el siglo III, aunque las primeras noticias documentadas son del siglo IX, cuando un diácono del rey franco Luis el Piadoso se casó con una judía y se puso de nombre... La "edad de oro" del judaísmo se dio entre 1213 y 1283, cuando muchos sefardíes llegaron a las zonas de las Cinco Villas gracias a las ayudas financieras y administrativas de los monarcas Jaime I y Pedro III.

En Zaragoza se conserva la judería vieja en la zona de la Zuda, que data del siglo XIII. En las Cinco Villas, la judería más importante es la de Tarazona, donde se conserva la sinagoga de San Carlos, que data del siglo XIV. En el barrio de San Carlos, el otro barrio erudito, se conserva la "de los calligos del Coso", que data de la época de Jaime I a los hermanos Alfonso I y Alfonso II. La apertura de unas cur-



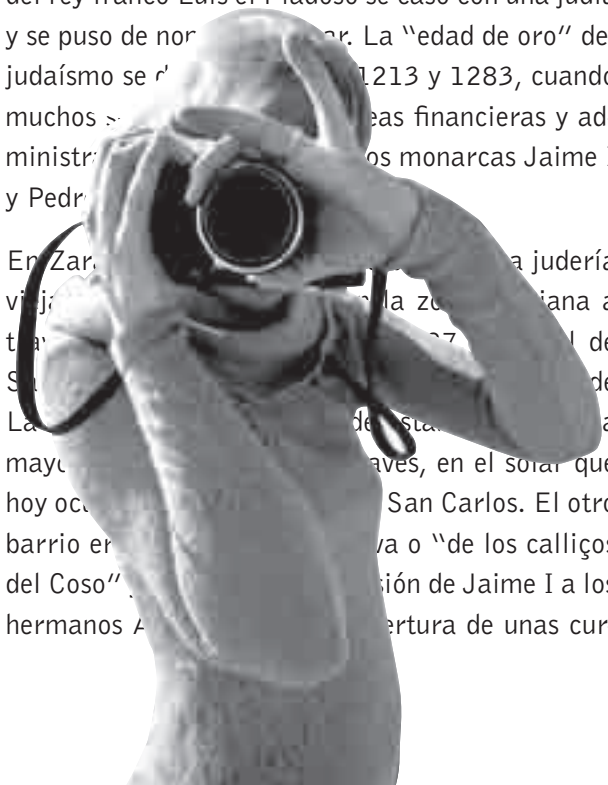
➤ Tarazona tiene una de las juderías más importantes.

tidurías de pieles. Una de sus joyas son los baños públicos, en uso ininterrumpido desde finales del siglo XIII, de los que se conserva todavía una de sus salas en un semisótano del Coso.

Las Cinco Villas

Los judíos llegaron estas tierras en los siglos XI y XII, durante el reinado de Sancho Ramírez, según restos arqueológicos encontrados en Ruesta y Uncastillo. Su presencia creció durante la Reconquista y se extendieron por toda la comarca gracias a los derechos adquiridos con las cartas de población y a los incentivos fiscales. En el siglo XIII se transformaron en aljamas de realengo (Ruesta, Uncastillo, Biel, Sos, Luna, Tauste y Ejea) y dependientes del arzobispo (El Frago y Luesia), y en el siglo XV se formaron pequeñas colonias en tierras de señorío en Sádaba, Biota, Layana, Erla, El Bayo o Castiliscar.

Su impronta en estas localidades es evidente. Su rico patrimonio alterna la arquitectura popular en ladrillo en la zona meridional con el sillar en su área septentrional y se conservan bastantes restos en Ruesta, Luna, Biel, Uncastillo, Luesia, El Frago, Sos del Rey Católico, Ejea de los Caballeros y



Tauste. A lo largo de los años se han rescatado sinagogas, como las de Biel y Uncastillo, cementerios, en El Frago, Biel y Uncastillo, lápidas sepulcrales, en El Frago y Uncastillo, ketubot o contratos matrimoniales, documentos hebreos y aljamiados, etc.

En el casco urbano de **Uncastillo** encontramos bien señalizada su judería, que al principio estaba en los alrededores de la peña Ayllón, asentamiento originario del castillo, pero que poco a poco fue descendiendo por los callizos hasta vertebrarse a través de la calle Barrionuevo. El barrio quedó delimitado mediante portales que se cerraban por la noche o en caso de peligro. Hay una hendidura tallada en la mayoría de las jambas de las puertas donde se colocaba el mezuzah que contenía el texto versificado de la semah, y ahora en muchos edificios vemos que está sustituido por cruces. El cementerio se encontraba a extramuros, sin que el cortejo fúnebre atravesara el barrio cristiano. Para ver los restos que quedan del cementerio debemos atravesar el puente de Barrionuevo y llegar hasta el complejo deportivo del municipio.



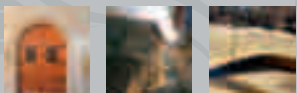
Una de las puertas de la judería de Biel.



Espacio Sefarad

Viendo la importancia de la cultura judía y de su impronta en la provincia, la Diputación Provincial de Zaragoza ha promovido el proyecto Espacio Sefarad, que pretende recuperar la memoria judía, propiciar el reencuentro con las comunidades sefardíes que salieron de estas tierras, y promover el turismo cultural.

Para ello se han editado monográficos sobre las principales aljamas y guías turísticas de las rutas, se han señalado con placas cerámicas los barrios judíos y se están recuperando sus elementos más significativos, se ha compilado una base de datos de aproximadamente un millar de linajes de las familias judías que vivieron en Aragón, se han realizado exposiciones y actividades, y se han puesto en marcha centros de interpretación.



La judería de **Biel** está situada al norte de la población a partir de la plaza baja y ocupaba lo que actualmente es el Barrio Verde. Dentro de las Cinco Villas, esta fue la segunda en importancia después de la de Ejea, ya que más de la mitad de la población que vivía allí a principios del siglo XV era judía. Tenía dos centros principales, el social que era la zona comercial y el espacio donde se celebraban días festivos. Esta zona se correspondería con la plaza de la Caudevilla y otra zona para actos religiosos situada en la calle Barrio Verde donde estaba la sinagoga. Como curiosidad, las diferentes procesiones que actualmente se celebran en Biel, no van por la calle Barrio Verde, haciendo así un extraño recorrido, porque según cuenta la tradición no puede pasar por delante de "la iglesia de los judíos".

En **Luesia** hay restos del barrio judío, y en El Frago está reflejada la huella judía, sobre todo en sus callejuelas y en la lápida funeraria del rabí Jacob que podemos observar en una de sus calles.

En **Tauste** encontramos el barrio judío en el entorno de las calles de San Bartolomé, Pedro IV

de Aragón y López Arbizu. Allí vivieron los judíos antes de la expulsión definitiva en 1492. Paseando por estas calles todavía se puede ver la fachada del edificio que con toda seguridad fue la sinagoga, junto a la pequeña ermita de San Bartolomé. Entre una y otra existe una casa adosada años después, pero que en tiempos debía ser un gallizo por el que se accedía a la sinagoga. Se cree que los seis arcos que se conservan en la fachada y otros que ya no existen representan a las 12 tribus de Israel.

El barrio judío de **Sos** está recorrido por una calle desde la que salen vías que llevan a parte del pueblo y callejones que se pierden dentro del propio barrio, como la calle Sal si puedes. La Plaza de la Sartén es un lugar pintoresco dentro de este barrio al que se le atribuye este nombre por mantener una forma parecida a la de una sartén. En las puertas de muchas casas podemos descubrir qué suerte corrieron los moradores de esas casas con la expulsión de los judíos observando una cruz y la mezuzah tapada, que quiere decir que el habitante se convirtió al cristianismo borrando así su pasado.

Todavía se sigue trabajando en la recuperación de restos judíos en varias localidades, pues es un proceso muy laborioso y se está recuperando también el barrio de La Corona en Ejea, que fue uno de los núcleos más importantes, con una población de casi 300 judíos y la quinta Aljama de Aragón.

Borja y Tarazona

Borja, Magallón, Tarazona y Mallén son los puntos principales del Sefarad a los pies del Moncayo. La comunidad hebrea de **Borja** residía en el Cinto o "castrum" que dio origen a la población y en cuyo interior vivía un centenar de familias, y su judería está animada por pintorescos rincones. En **Magallón**, el barrio judío se situaba al amparo de la iglesia fortaleza que se encarama sobre la villa y había una sinagoga con hospital propio que fue reparada en 1434. Mallén también albergó un barrio judío al que se le conoció como «sinagoga».

En **Tarazona** se ha llevado a cabo la recuperación integral del barrio judío, asentado a los pies de La Zuda. Su judería está formada por calles estrechas



El barrio judío de Borja está totalmente recuperado.



En Sos, la impronta judía es evidente.

y empinadas, con pasadizos y arcos de carácter popular y es uno de los principales centros judaicos de toda la comunidad cuya construcción más antigua data de finales del siglo XIV. La Puerta de la Plaza Nueva (Plaza de España), La Porticiella (Rúa Baja), la Puerta de la Zuda (Rúa Alta), la cuesta de los Arcedianos y la Plaza de Santa María son otras de las delimitaciones de la judería de la antigua Turiaso. El Palacio Episcopal, antigua zuda musulmana y residencia de los reyes de Aragón, es otro de los puntos de visita obligada por el recorrido sefarad de Tarazona, que se completa con la fachada del Ayuntamiento y con una serie de construcciones religiosas también incluidas en la judería.

El importante financiero del siglo XIII Moshé de Portella, nacido en esta población, da nombre a la Asociación de Amigos de la Cultura Judía, que ha logrado integrar a todos los estamentos de la ciudad para celebrar unas jornadas sobre el Sefarad todos los años y para abrir un Centro de Interpretación. Este esfuerzo le ha valido su inclusión dentro de la Red de Juderías desde el año 2000.

Calatayud y Daroca

En **Calatayud** se asentaba la segunda aljama más importante del Reino, y de ella dependían los judíos Ariza, Ricla y Cetina a finales del siglo XIII. Tenía cerca de mil habitantes y una clase mercantil muy activa, vinculada al comercio de la lana y a la industria textil. La judería está en un promontorio,

en la parte noroeste, cerca del castillo de Don Álvaro o Doña Martina, conocido también como castillo de la Judería.

La fachada de la sinagoga mayor, actualmente ermita de Consolación, reconstruida en 1368 tras la guerra con Castilla, se restauró hace unos años de forma impecable. También se han hecho excavaciones en la sinagoga menor y se ha constituido la Asociación Cultural Jehuda Aviayut en defensa de la memoria judía.

En **Daroca**, la comunidad compuesta por unas 40 familias se extinguió en 1415 por las predicaciones de Vicente Ferrer y el adoctrinamiento llevado a cabo bajo el papado de Benedicto XIII. Sin embargo, los hijos y nietos que emigraron a aldeas cercanas la restauraron décadas después, cuando en 1458 el rey Juan II delimitó la nueva judería. La sinagoga estaba en la Plaza del Barrio Nuevo, nombre con el que fue bautizada la judería, y el barrio en sí constituía uno de los puntos clave de la localidad. En la actualidad la huella judía es evidente en Daroca, pues incluso se venden dulces tradicionales de origen sefardí.

La cuenca del río Jalón también acogió distintas esferas hebreas que se localizaban en La Almunia de Doña Godina, que tuvo sinagoga, Épila y su calle Herrerías y, en menor medida, Ricla, Rueda y Urrea.



Calatayud era la segunda aljama más importante.



Caspe y el Bajo Aragón

En el triángulo formado en el límite oriental de la provincia también encontramos huellas del Sefarad. Caspe, Maella, La Fresneda, Mazaleón y Castellote pertenecían a la demarcación fiscal de Alcañiz, que nació en 1304 gracias a un privilegio otorgado por Jaime II a la Orden Militar de Calatrava y que fue un importante foco de estudios rabínicos.

En **Caspe**, según la tradición oral, la judería se ubicaba en la calle Barrio Verde y en la placeta de San Indalecio, y todavía se conserva alguna casa

construida en esa época en la zona. Allí los judíos se dedicaban sobre todo al laboreo de la tierra y al ganado, pero también había artesanos y comerciantes. También fueron los que empezaron la producción de vidrio en la localidad, que fue una de las más importantes de España en este sector en la época medieval, con gran cantidad de hornos.

Pero fray Vicente Ferrer llegó a Caspe en 1412 para intervenir en la elección del nuevo rey Fernando de Antequera, y sus predicaciones en los pueblos de la comarca hicieron que se produjese una conversión mayoritaria al cristianismo y, por lo tanto, las aljamas se extinguieron.

 Puente de los Judíos en Uncastillo.




orio

Departamento de Turismo de Ejea
Turismo de Ejea
Turismo de Ejea

● Departamento de Información de Sos del Rey Católico
Pza. de la Hispanidad, 1 (Palacio de Sada)
Tlf: 948 888 524
turismo@sosdelreycatolico.com

● Departamento de Información de Borja
Pza. de España, 1
Tlf: 976 852 001
borja@dpz.es

● Departamento de Información de Tarazona
Pza. San Francisco, 1
Tlf: 976 199 076 / 976 640 074
turismo@tarazona.es

● Departamento de Información de Calatayud
Pza. del Fuerte, s/n
Tlf: 976 886 322
oficinaturismo@calatayuddigital.net

● Departamento de Información de Daroca
Pza. de España, 4
Tlf: 976 800 129
darocaturismo@dpz.es

● Oficina de Turismo de Caspe
Pza. España, 1 Casa-Palacio Piazuolo Barberán.
Tlf: 976 636 533
turismo@caspe.es



SER CREATIVO
es delicioso

zaragozafuturo.dps.es



**SER
CREATIVO**
me gusta



Zaragoza
provincia CREATIVA