



- **Semana Santa** en *Zaragoza La Provincia*
- **El Moncayo** y su cara oculta
- Un paseo por el **Mudéjar** menos conocido
- Recorrido desde la **Sierra de Peña** a **Sos del Rey Católico**
- Los **Caballos de Martincho**, equitación como terapia
- **Cariñena** apuesta por el **enoturismo**

ZARAGOZA **La Provincia**

Marzo | 09

001

ZARAGOZA **La Provincia**

Edita

Patronato de Turismo de la
Provincia de Zaragoza

Colaboran en este número

Textos

Eduardo Viñuales

Eva Rueda

Eva Laguna

María Dolores Ibáñez

Fondo fotográfico

Almozara fotografía

Fotografía

Miguel Angel Vicente

Jesús Lorenzo de la Mata

Jesús Zarralanga

Pedro Conde

Daniel Sanced

Diseño y maquetación

Shackleton Comunicación

Foto de Portada

Eduardo Viñuales

Imprime

Calidad Gráfica Araconsa

Depósito Legal

Z-1025-2009

Zaragoza La Provincia no se hace responsable
de la opinión de los colaboradores.

Queda prohibida la reproducción total o par-
cial del contenido de la publicación sin autori-
zación expresa del editor.

ZARAGOZA **La Provincia**

Estimado lector,

Tiene en sus manos el número uno de la revista *Zaragoza La Provincia*, publicación que con periodicidad cuatrimestral pretende dar a conocer y difundir los valores turísticos de la provincia de Zaragoza.

Desde el Patronato de Turismo de la Diputación Provincial de Zaragoza pensamos que nuestro territorio reúne todas las condiciones para ser un destino turístico de interior líder en España. Su situación geográfica y sus valores paisajísticos y patrimoniales la convierten en un lugar muy atractivo, tanto para pequeñas escapadas como para estancias de mayor duración.

En este número puede disfrutar de reportajes variados, como el especial Semana Santa, con propuestas turísticas además de la celebración religiosa de esas fechas. En la sección Naturaleza se descubre la cara menos conocida del Moncayo, el gran vigía de nuestra provincia; y las distintas modalidades de pesca deportiva que pueden practicarse en el Mar de Aragón.

Por otro lado, no descuidamos los proyectos turísticos desarrollados en la provincia, y mostramos algunos de los más interesantes, como el que alrededor de la equitación se localiza en Farasdués, o algunos ejemplos de hoteles rurales y restaurantes que han apostado por una oferta de calidad en productos y servicios.

Esto y mucho más encontrará en las páginas de esta revista. Esperamos que le resulte interesante, pero sobre todo deseamos que pronto pueda disfrutar de alguno de los destinos turísticos de *Zaragoza La Provincia*.

06

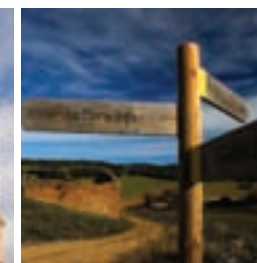
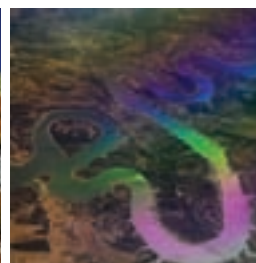
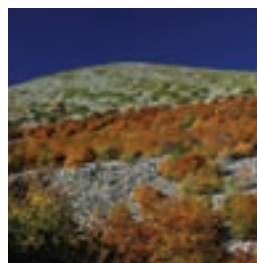
16

18

24

30

38



→ Una Semana Santa con sabor propio

- Los municipios zaragozanos de Ateca, Calatayud, Borja, Caspe, Tarazona y Torrijo de la Cañada tiene reconocidos actos de Semana Santa.
- Las referencias históricas se remontan al siglo XIV y, en la actualidad, más de 15.000 cofrades salen en las procesiones.
- La gastronomía también se adapta a la festividad.
- En estas vacaciones proponemos dos escapadas por la Provincia: Gallo-canta y Sádaba-Uncastillo.

→ Noticias

- Los mejores cocineros reciben su premio en las Jornadas Gastronómicas de la Provincia.
- Oferta hotelera en La Muela.
- Turismo ecológico en La Alfranca.
- Senderismo y cicloturismo en Calatayud.
- Zaragoza albergó el II Congreso Internacional de Turismo.
- La oferta turística de La Provincia, en Fitur.

→ La cara oculta del Moncayo

- La cara sureste de la sierra del Moncayo es la menos conocida pese a estar incluida dentro de los límites de protección del Parque Natural.
- Pequeños pueblos como Calcena, Purujosa o Trasobares descansan en esta vertiente más baja.
- Los senderos de Valdeplata o de la ermita de San Cristóbal de Calcena nos animan a caminar por unos paisajes ocultos y silenciosos situados en el entorno del Aranda.

→ Caspe y el Agua

- Está ubicado a orillas del Ebro en el entorno del pantano de Mequinenza, denominado "el Mar de Aragón".
- Posee un rico patrimonio histórico artístico: la Torre de Salamanca, la colegiata de Santa María la Mayor del Pilar, el convento de Franciscanos, los arcos del Toril y casas-palacio.
- El Museo de la Pesca de Caspe pone en valor este recurso natural que atrae cada año a más turismo extranjero, conocedor del alto interés piscícola y deportivo.

→ El arte Mudéjar en La Provincia

- Zaragoza y su provincia están jalonadas por una variada e histórica huella mudéjar.
- Ladrillo refinado o azulejos esmaltados encontraron su lugar hace 500 años en los campanarios de las iglesias de decenas de pueblos y localidades.
- Alfareros y alarifes destacaron entre las comunidades de mudéjares dejándonos una arquitectura que fundió la tradición islámica con los estilos europeos contemporáneos, especialmente el gótico.

→ Senderismo: de Sofuentes a Sos del Rey Católico

- El recorrido es de unas cuatro horas por sendas suaves.
- La senda es un antiguo camino usado por los vecinos de la zona para comunicar sus pueblos y atraviesa la desconocida Sierra de Peña.
- Discurre por localidades tranquilas, barrancos y bosques bien conservados como el de Valdeoscura.
- Su trazado ha sido recuperado y se encuentra bien señalizado para pasar una agradable jornada caminando por estos montes.

42

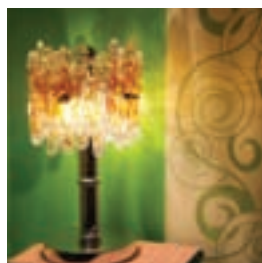
46

50

54

62

66



→ Centro de Interpretación El Caracol en Alagón

- Es un espacio muy entrañable para los habitantes de los municipios de alrededor y también ofrece gran atractivo para los amantes del turismo ecológico.

Centro de Interpretación Fernando El Católico en Sos

- Se encuentra en la casa palacio de Sada, lugar donde nació el rey Fernando II de Aragón.
- El centro es un referente importante de la historia de España.

→ Los Caballos de Martincho Farasdués

- Localidad ubicada en las Alta Cinco Villas, a 13 km de Ejea de los Caballeros y a 85 de Zaragoza.
- En 2004 nació la Fundación Farasdués para el Desarrollo y la Integración, que tiene como objetivos la recuperación e integración social de personas con discapacidad.
- Los "Caballos de Martincho", centro ecuestre que ofrece clases adaptadas y terapia a discapacitados.

→ Las Brujas de Bécquer

- Complejo hotelero que combina la tradición con la modernidad, tanto en sus servicios de hotel como de restaurante.

→ Galatea

- Desde que abrió sus puertas, hace ahora 20 años, se ha convertido en un punto de referencia para los viajeros que recorren la ruta Madrid-Barcelona

→ As Bruixas

- Una cocina exquisita y un ambiente acogedor animan a degustar sus especialidades.

→ Denominación de Origen Cariñena

- Apuesta por el turismo del vino como una alternativa para potenciar sus caldos en otros mercados.
- Cuenta con 50 bodegas y 16.000 hectáreas de viñedo.

→ Productos artesanos y de calidad

- Frutas de Aragón, tortas de manteca, torta de balsa, rosquillas, turrón, roscones.
- La variedad de dulces que encontramos en la provincia de Zaragoza es interminable

→ La Bodega del Hortal

- Tras una cuidada rehabilitación, se ha convertido en una bonita casa rural perfecta para encontrar tranquilidad y paz.

→ Hotel Castillo de Ayud

- Combina un edificio histórico rehabilitado con otro innovador y una zona spa.

→ Paraje de Luco

- Situada en Quinto de Ebro, en una terraza fluvial del valle medio del Ebro, es un lugar ideal para relajarse y disfrutar de la naturaleza.

→ Publicaciones

- 50 mesas con sabor en Zaragoza la Provincia.
- Folleto turístico de Ardisa.
- Mapa guía de Zaragoza y provincia.
- Todo sobre Monegrillo.
- Viajar con niños por la provincia de Zaragoza.
- Revista Zaragoza La Provincia.
- Nueva web del Patronato de Turismo.
- Guía de Hoteles de Zaragoza.

Los mejores cocineros reciben su premio en las Jornadas Gastronómicas de la Provincia

El Palacio de Sástago fue sede de unas jornadas abiertas al público con degustación de aceites, vinos y dulces, durante las cuales se entregaron los premios del VI Concurso de Cocineros Lorenzo Acín, celebrado el pasado mes de noviembre en la Escuela de Hostelería TOPI y organizado por la Asociación de Cocineros de Aragón, cuyos ganadores fueron Juan Ramón Sau, del restaurante oscense Lillas Pastia, que obtuvo el primer premio, dotado con 3.000 euros en metálico; el segundo premio fue para Diego Barbero, del Mesón Los Arcos, dotado con 2.000 euros en metálico; y como tercer finalista quedó Antonio Arrabal, con un premio en metálico de 1.000 euros. Juan Antonio Forcén obtuvo el premio al joven cocinero.

También se presentaron dos libros editados por el Patronato de Turismo de la Diputación de Zaragoza: *La gastronomía en la provincia de Zaragoza*, de Miguel Caballú, y *50 mesas con sabor de la provincia de Zaragoza*, de Eduardo Bueso.



Zaragoza albergó el II Congreso Internacional de Turismo



Más de 200 expertos y profesionales del sector del turismo a nivel mundial se dieron cita el pasado mes de octubre en Zaragoza en la segunda edición del Congreso Internacional de Turismo. El impacto económico del turismo, la promoción internacional, el turismo como regenerador del territorio y la aplicación de las nuevas tecnologías al sector fueron las principales líneas de debate de esta iniciativa en cuya organización participó el Patronato de Turismo de la Diputación Provincial de Zaragoza.

Además, este congreso fue un hito histórico ya que la anterior edición tuvo lugar en Zaragoza un siglo antes: fue en 1908. Ambos acontecimientos tuvieron varios aspectos en común: se realizaron tras la celebración de una exposición internacional, el primero tras la Exposición Hispanofrancesa de 1908 y esta segunda edición tras la Expo Zaragoza 2008, y también ambos supusieron un punto de inflexión en la internacionalización de Zaragoza.

Senderismo y cicloturismo en Calatayud

La Comarca de Calatayud ha puesto en marcha recientemente una red de senderos, con recorridos señalizados preparados para senderistas y cicloturistas.

La red, que tiene más de 500 kilómetros señalizados, recorre los distintos ecosistemas de Calatayud con recorridos adaptados a los distintos niveles de exigencia física.

Esta nueva red incluye el mantenimiento de una buena parte del recorrido denominado GR-90 a su paso por la Comarca de Calatayud, así como la creación de siete grandes rutas: la del Señorío de Ariza, la de la Sierra de Pardos, la del Jiloca, la de la Sierra del Espigar, la del Manubles y la de Ribota. Todas ellas discurren sobre parajes de alto interés ambiental en los distintos términos municipales. La ruta está bien señalizada y con paneles de interpretación en francés e inglés.

Turismo ecológico en La Alfranca

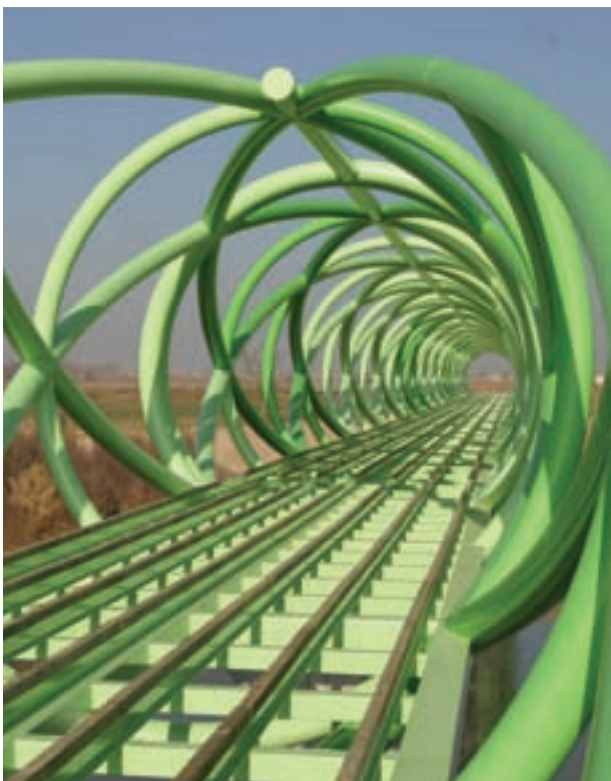
El camino natural de La Alfranca que une Zaragoza con el Centro de Internacional del Agua y Medio Ambiente (CIAMA)-La Alfranca en la Reserva de los galachos de la Cartuja, El Burgo de Ebro y Pastriz, es una ruta de gran atractivo ambiental preparada para realizarse a pie, en bicicleta o mediante un tren turístico. El recorrido de 15 kilómetros por la ribera del Ebro empieza en el paseo Echegaray y Caballero, y transcurre el primer tramo junto al denso soto del río, con árboles de gran porte y los campos de las Fuentes. La ruta continúa bordeando el soto de Cantalobos, bajo la sombra de los álamos. El camino continúa en dirección a la Cartuja por el Soto de las Perlas. El tren lleva a los visitantes frente a la entrada de el Jardín de Roca, una instalación que ocupa tres hectáreas (de gran espectacularidad.)

El recorrido del tren turístico es de una hora, con salidas desde las 10.00 horas. Dispone de rampa de acceso para sillas de ruedas.

Tf información: 680 483 260 y 976 105 840

Finca de la Alfranca de Pastriz s/n

www.seo.org



La oferta turística de La Provincia, en Fitur



La oferta turística de Zaragoza, la provincia estuvo presente en esta última edición de Fitur. En un stand conjunto en el que participaron el Gobierno de Aragón y las tres diputaciones provinciales se exhibieron la amplia oferta turística que presentan las tres provincias aragonesas. Las ofertas de turismo cultural, deportivo, medioambiental y gastronómico de la Provincia a través de amplia documentación y de imágenes impactantes vistieron un stand de más de 1.000 metros cuadrados que fue visitado a lo largo de los días del certamen. El día de Aragón en Fitur reunió a un buen número de autoridades y responsables de turismo de distintas instituciones, entre los que se encontraban, la diputada provincial María José Navarro y el gerente del Patronato Provincial de Turismo, José Francisco García.

Oferta hotelera en La Muela

Desde hace unos meses La Muela cuenta con un pequeño hotel rural con encanto de 16 habitaciones, que está ubicado en la urbanización Alto de La Muela, la decoración realizada por artesanos de la zona ha mantenido además elementos del antiguo edificio del siglo XIX. El establecimiento, denominado La Estancia, está integrado por habitaciones, una suite y un apartamento para cuatro personas. Además, el hotel dispone de una cafetería, una biblioteca, un salón con chimenea y una terraza.

Dirección: Avda Aragón, 2, Urb Alto de La Muela, 50.196 La Muela. Tf 976 146 716.
www.laestanciahotel.es



en portada

8

Una **Semana** **Santa** con **sabor** propio

Texto: Eva Rueda
Fotografía: Almozara
Pedro Conde
Jesús Lorenzo de la Mata



Se acerca la celebración de la Semana Santa. Llegan días de exhibición religiosa en el calendario cristiano en todo el mundo. La Semana Santa se ha convertido en una gran fiesta, cargada de significado y simbolismo religioso, para unos, y en unas minivacaciones a la salida de los fríos del invierno para otros. Es evidente que el principal –pero no único- reclamo turístico de la Semana Santa son las procesiones. Y en *Zaragoza, la Provincia* hay multitud de ellas: la del Domingo de Ramos, la del Encuentro y la del Santo Entierro... Seis municipios zaragozanos nos ofrecen simbolismo, liturgia y festividad que sobrepasa el ámbito religioso. “Sus Semanas Santas” tienen el reconocimiento de “interés turístico regional” y sus plazas, iglesias y calles se han convertido en toda una atracción turística con miles de visitantes.



Easter is getting closer. This is probably the second most well known Christian celebration in the western world after Christmas. At the same time Easter is an opportunity for a holiday and it has become a tourist attraction in different parts of Spain including Zaragoza and its Province.

The highlight of the celebration are the processions, where people belonging to “Cofradías” (groups dressed in religious robes, drumming and carrying the figures of Christ and Virgin Mary through the streets) re-enact the final days of the life of Christ. In the Province of Zaragoza there are several cities and villages where the Easter celebration is registered as a regional tourist attraction and hundreds of visitors come every year to participate and to spend their holidays. The villages which are renowned for their celebration of “Semana Santa” are: Ateca, Calatayud, Borja, Caspe, Tarazona y Torrijo de la Cañada.

Each one of these towns has special processions or performances going on through out the whole week of “Semana Santa”. All these processions are based on the history and traditions going back centuries.

The religious tradition has become a tourist enter-

tainment and a source of local business. For many villages it is the most important gathering of the year, together with the summer festivals

The Easter celebration goes back to the fourteenth century, when people started to bring the figure of Christ out on procession to the streets, forming the first groups called “Cofradías”. Nowadays there are more than 16.000 people involved in the “Cofradías” in the Province of Zaragoza.

This celebration has also conditioned the culture around food, because for religious people it is a time of abstinence from eating meat. Also, different types of sweets and cakes are consumed at this time.

Apart from the religious celebration, Easter is a time for a short holiday break, and many people prefer to choose to escape the routine seeking cultural experiences or outdoor activities. In this case, we would like to offer our readers other options such as a visit to Gallocanta, with its exceptional bird life, in a quiet unspoilt environment. The other alternatives we offer for this Easter break are to visit Sádaba and Uncastillo, which are two villages with a great history, culture, food and many outdoor activities.



Pasos a tamaño natural, la escenificación del Entierro de Cristo, “alabarderos”, el Sermón de la Bofetada, mujeres cofrades, guardia pretoriana o el sonido de las tradicionales carracas son algunos de los elementos que marcan la diferencia de los actos litúrgicos de la Semana Santa en la provincia de Zaragoza, donde diversas localidades tienen reconocida esta fiesta –religiosa para unos y cultural e histórica para otros- de interés turístico regional. Ateca, Calatayud, Borja, Caspe, Tarazona y Torrijo de la Cañada ofrecen a propios y extraños algo más que tradición y oración.

Sabido es que cada zona vive la religiosidad a su manera. Y los tambores y bombos han invadido también los desfiles procesionales de las semanas santas de estos municipios, que además de procesiones rebosan también de historia y arte, pero conservan -como oro en paño- costumbres características como el “abajamiento” o descendimiento



🚩 *Semana santa en Borja.*

“el turismo generado en torno a las procesiones sigue creciendo”



🚩 *Portador de la espada en la procesión de Calatayud.*

del Cristo de la Cruz, donde los vecinos desclavan a Cristo en las iglesias, entregando la corona de espinas y los clavos a la Virgen, para colocar la imagen en la peana a modo de sepulcro y realizar después la procesión del Santo Entierro. También son de estos pueblos los “alabarderos”, ayudados por los “angelicos” en sus cometidos, como sucede en la Procesión del “Entierro Cristo” en Borja. En Tarazona, destaca la antigua procesión de los “encasados”, mientras en Calatayud admira la gran procesión del Santo Entierro, cuyo origen se remonta a un auto sacramental del siglo XV, y que se escenifica sin texto, según las exigencias del siglo XVIII. Mientras, en la Ciudad del Compromiso, en Caspe, se conserva uno de los mayores trozos de la cruz de Cristo, de unos 48 centímetros, convirtiéndose en el motivo central de su Semana Santa. Y de Torrijo de la Cañada resalta su Ceremonia del Abajamiento.

Procesiones y pasos con denominación de origen

¿Sabían que las imágenes de las procesiones fueron promovidas por el Concilio de Trento? ¿Y que las cofradías proceden de la edad media? ¿o que el conocido sonido de los tambores comenzó a aplicarse en los años 60? ¿Y que en la ciudad de Zaragoza, los pasos suelen contar con una sola imagen de gran valor artístico para centrar en ella toda la atención de los fieles?. Por cierto, las personas que portan los pasos se denominan "terceroles" o "peaneros".

El arte impregna pasos, talle e imágenes. Y entre las más valiosas está el Ecce Homo de la iglesia de San Felipe (Zaragoza), el Nazareno de la iglesia de San Miguel de los Navarros (Zaragoza), la Piedad (Tarazona), Nuestra Señora de la Piedad (Daroca) y los Cristos Crucificados y Yacentes (Borja).

Los sonidos también marcan la diferencia y en la provincia de Zaragoza son de muy variada índole. Destacan las campanas, las carracas (instrumentos de madera provistos de una rueda dentada que al girar produce un sonido continuado), los cantos (destaca Hosanna en Calatayud y Ateca) y los tambores (con sonidos más musicales que en el Bajo Aragón).



El reclamo es evidente y el turismo generado en torno a las procesiones aumenta y crece sin detenerse. La masificación es, para algunos, un factor disuasorio. Hoy en día, los turistas se inclinan por breves estancias en un entorno natural tranquilo, alejados de aglomeraciones y disfrutando además de paisajes pintorescos. Y junto a los festejos y liturgias, estos pueblos de *Zaragoza, la Provincia* ofrecen al visitante paisajes dignos de contemplarse y hermosas arquitecturas, miscelánea de los muchos siglos de historia que ampara.



♠ *Bombos y tambores forman parte de la fiesta.*

La Semana Santa en Aragón alcanza año tras año una mayor relevancia. La Ruta del Tambor y el Bombo del Bajo Aragón es desde hace años la más conocida fuera de nuestro territorio con la ayuda inestimable de Buñuel. Pero, sin duda, la de Zaragoza, declarada de Interés Turístico Nacional y desde 1995 Fiesta de interés Turístico de Aragón, también ha cogido un fuerte protagonismo en los últimos años. Sus referencias históricas se remontan al siglo XIV y, en la actualidad, más de 15.000 cofrades salen en las procesiones organizados en 23 cofradías, desde el Domingo de Ramos al Domingo de Resurrección. Arte, seriedad y espectacularidad se unen en una tradición de siglos, donde el acto central es la Procesión de El Santo Entierro, en la que participan todas las congregaciones, que sacan a la calle 43 bellos pasos de imaginería religiosa, agrupando todos los pasajes de la Pasión, con un recorrido de unas cuatro horas de duración.



🚩 Niños y adultos integran las procesiones.

Cristianos o no, todos sabemos que a finales de marzo o principios de abril llega un momento muy esperado por todos: la Semana Santa. Para algunos es una excusa para tomarse unos días libres, para otros la celebración de la fe católica. Los actos religiosos de la Semana Santa conmemoran el comienzo del cristianismo y los hechos que culminaron con la vida terrenal de Jesús y que sentaron las bases de esta religión. Y es que a muchos, aunque no profesen la religión, les cautiva la historia, las tradiciones, y ser testigo de primera mano de los hechos que se celebran durante los siete días de la Semana Santa.



🚩 La música acompaña a los pasos.

Núcleos de “interés turístico”

En algunas localidades incluso ha sido declarada Fiesta de interés turístico. La celebración de la Semana Santa comenzó en **Ateca** en 1610 con la fundación de la Hermandad de la Soledad. En esta pequeña localidad zaragozana, cuyas calles están repletas de historia, destaca el Sermón de la Bofetada, el Pregón, el Santo Entierro y la escenificación del Entierro de Cristo.

En **Borja**, el 2 de abril de 1746 se celebró por primera vez el Entierro de Cristo en Viernes Santo, interrumpido durante la Guerra de la Independencia y restaurado posteriormente en 1813 por acuerdo unánime de todas las cofradías. La semana santa borjana es rica en ceremonias. En esta procesión participan las doce tribus de Israel, alegorías a la justicia y a la paz y las representaciones fúnebres de la muerte, esqueleto y ceniza, simbolizando lo efímero de la vida. Junto a la del Santo Entierro destaca la procesión de los Pasos, el Velatorio y el Pregón.

Mientras, en **Caspe** se muestra al visitante una Semana Santa extraordinaria, desde el paso “La Burreta” que representa la entrada de Jesús en Je-

Arte e historia en Sádaba y Uncastillo

Las Altas Cinco Villas son sinónimo de arte e historia, aunque sin olvidar los ricos parajes naturales y las amplias posibilidades de realizar actividades al aire libre.

Por ello, en las escapadas de la Semana Santa proponemos una visita a Sádaba y Uncastillo, localidades de una gran raigambre histórica, en las que distintas culturas han dejado su huella a través de los siglos.

Sádaba

Con cerca de 2000 habitantes, ocupa el centro geográfico de las Cinco Villas.

Pasear por el casco histórico de Sádaba, por sus calles angostas entre casas solariegas, con balcones de piedra labrada y manifestaciones de arquitectura gótica, como la iglesia de Santa María, evocan una sensación de poderío y de culturas milenarias únicas en tierras aragonesas. De gran interés cultural es la Semana Santa sadabense.

X Vista de Uncastillo



Uncastillo

La villa de Uncastillo es una sucesión de culturas, desde sus primeras referencias históricas que datan del Siglo X. De interés artístico podemos visitar: el castillo en la Peña de Ayllon, la torre del Homenaje, el Palacio gótico de Pedro IV, la Judeería y el Centro de arte religioso del Prepirineo en la iglesia de San Martín, edificio que hace a la vez las funciones de Oficina de Turismo.

» Castillo de Sádaba



^ Rincones de Sádaba y Uncastillo.

Cómo llegar

Desde Zaragoza: por la Nacional 232, o autopista A-68 hasta Alagón. Después dirección Tauste por la A-126, para luego tomar la A-127 dirección Sádaba y Uncastillo.

Desde Navarra, la A-127 dirección Sos del Rey Católico y luego la A1601 dirección Uncastillo.





^ Cofrades portando un peana.

“Para algunos es una excusa para tomarse unos días libres, para otros la celebración de la fe católica”

rusalén, rodeada de palmas y ramas de olivo, hasta la representación de la escena de Pilatos y el lavamanos en la escalinata de la famosa Colegiata de Caspe. El Jueves Santo todas las cofradías que disponen de banda de tambores, bombos y cornetas se reúnen a la media noche y hacen la “rompida de la hora” a la caspolina. Y el viernes, en la procesión del Santo Entierro, intervienen las nueve cofradías de la localidad y los romanos, recuperados tras varios años sin su presencia. Y el sábado, en el momento de Gloria durante la misa de Pascua todas las bandas rompen el silencio con sus tambores, bombos y cornetas. A destacar que La Dolorosa es la única cofradía femenina.

Caspe rebosa de procesiones espectaculares y sus habitantes muestran devoción y fervor en todas ellas.

Damos un salto en el espacio y en el tiempo y, en **Calatayud**, la Semana Santa está catalogada como

una de las más antiguas e interesantes de España, ya que se tienen referencias de actos el Domingo de Ramos desde el siglo XIV. Hoy en día, más de dos mil personas y 24 pasos intervienen en la procesión del Santo Entierro, el Viernes Santo. Muchos de los participantes encarnan personajes del antiguo testamento, al tiempo que se celebra también el auto sacramental del Santo Entierro (ceremonia que data de finales del siglo XV y principios del XVI).

Por su antigüedad y continuidad y la originalidad de sus actos, la Semana Santa de **Tarazona** forma parte de sus tradiciones más reconocidas. Se trata de una fiesta muy seguida por la población, formada por nueve cofradías y la guardia pretoriana, que en sus orígenes tenían fines sociales, además de lo religioso. Las procesiones turiasonenses son muy efectistas, y se acompañan del sonido de bombos y tambores. Destacan las de Descendimiento, el Santo Pregón y la del Santo Entierro de Cristo. Se siguen usando o siguen sonando las tradicionales carracas, con las que hasta 1940 se usaron para



^ Plaza España de Calatayud

llamar a los oficios de tinieblas. El paso que representa a María Magdalena es un busto de talla de madera del siglo XVII, sacaba a hombros por las mujeres cofrades. Pero de entre toda la simbología de túnicas, bordados, capirotos y adornos, destaca la Guardia Pretoriana o Alabarderos, que realizan la ancestral ceremonia del Santo Entierro de Jesucristo mediante el cierre y sellado del sepulcro

Gallocanta, un santuario de aves

La Semana Santa en *Zaragoza, la Provincia* también ofrece otras alternativas para aquellos viajeros que gusten del medio natural y, en particular, los amantes de las aves. Les proponemos una escapada a la Laguna de Gallocanta, a poco más de una hora la gran ciudad.

En Berrueco se encuentra el Mirador de la Laguna, primer punto que podemos visitar en nuestro camino. De todos los pueblos que bordean la Laguna de Gallocanta, es el único desde el que se puede contemplar completa.

Rodeando la laguna en dirección oeste podemos visitar la localidad de Gallocanta y su Museo de las Aves, la ermita de origen románico de Nuestra Señora del Buen Acuerdo y las emanaciones de agua dulce de los Ojos de Las Cuerlas, así como la población del mismo nombre. También de interés son dos lagunas de menor tamaño (Guialguerrero y La Zaida), el pinsapar de Orcajo y el castillo de Santed.

Más de 40.000 grullas

Gallocanta es conocida sobre todo por las grullas, al constituir un magnífico lugar de invernada y paso para multitud de aves migratorias.



Desde octubre más de 40.000 grullas procedentes del Norte de Europa hacen parada en la laguna en su migración hacia las temperaturas más cálidas del Sur de España y África. Constituye, una de las reservas biológicas más importantes tanto de España como del conjunto de la Comunidad Europea.

Casas de Turismo Rural

Viviendas de turismo rural y algún hotel con encanto son la principal oferta hotelera del entorno. Casas tradicionales restauradas y acondicionadas en las que el viajero se identifica con el paisaje hacen de la estancia en Gallocanta una experiencia única. El hotel con encanto "Secaiza" en Berrueco está ubicado en lo alto de la meseta desde donde se contempla una magnífica vista del conjunto de la Laguna; más cercanos a la propia lámina de agua se encuentran otros establecimientos y viviendas de turismo rural donde el visitante disfrutará de su estancia en Gallocanta.

Cómo llegar

Desde Zaragoza: la Autovía Mudéjar A23 hasta Daroca y luego la A-211 hasta Santed.





precedidos por el paje. Actualmente, acompañan en la procesión del viernes santo a la imagen del Santo Cristo. La vestimenta que utilizan son trajes de soldados romanos.

Los siete días de la Semana Santa

Toda esta tradición se desarrolla a lo largo de la semana, empezando por el **Domingo de Ramos**. Es el primer día de la semana de festejos y uno de los más importantes. Representa la llegada triunfal, en "borrico", de Jesús a Jerusalén. Sus fieles lo recibieron con fervor y gran entusiasmo, por eso este día, tanto en las procesiones como en las iglesias, los creyentes llevan ramas de olivo o de palma. Es-

La Gastronomía

La iglesia influyó también en la gastronomía durante estos días. Y en nuestro territorio es típico, en cuaresma, garbanzo de ayuno, bacalao, sopa de pan tostado, caracoles con ajolio, huevos. Llega el Domingo de Ramos y lo que prima es que los niños porten palmas de las que cuelgan dulces variados. Las torrijas son típicas en Viernes Santo, mientras que en Pascua la tradición manda la degustación del ternasco y de cucelas o coc, masas de pan con huevo.



⤴ La solemnidad preside los pasos.

tas palmas se juntan en muchas iglesias para luego ser quemadas como la fuente de las cenizas usadas en los servicios del Miércoles de Ceniza.

Lunes Santo. Día de gran significado histórico. Jesús se dirige al templo, pero lo encuentra convertido en un mercado. Jesús se enfrenta a los comerciantes y los echa del lugar al ser un espacio sagrado, donde se iba a rendir culto.

Martes Santo. Jesús anuncia su muerte ante sus discípulos.

Miércoles Santo El día de la entrega y la traición. Judas, uno de los doce discípulos del Señor, se pone de acuerdo con los enemigos de Jesús y se ofrece a entregarlo a cambio de 30 monedas de plata.

Jueves Santo. Uno de los días más importantes de la Semana Santa. Su festejo incluye procesiones desde la madrugada hasta el día siguiente. La Iglesia Católica conmemora la institución de la Eucaristía en la Última Cena de Cristo. Uno de los oficios de este día es el lavatorio de pies, que representa el momento en que Jesús llega al Cenáculo y lava los pies de sus discípulos uno a uno. Una vez

en la mesa se celebra la misa, donde Jesús "ordena" a sus apóstoles sacerdotes, y les indica que de ese momento en adelante ellos celebrarían la misa. Al finalizar la cena, Jesús se despide de su madre y sale en dirección a un huerto de olivos, acompañada por algunos discípulos. Esa misma noche, Jesús es entregado por Judas y puesto en prisión.

Viernes Santo Se conmemora la muerte de Cristo en la cruz. Tras su encarcelamiento, Jesús es sometido a un juicio. Recibe la corona de espinas sobre su cabeza y le cargan la cruz. Cristo recorre la ciudad de Jerusalén con la pesada cruz de madera en dirección al Calvado. A mediodía es crucificado. Para certificar su muerte le clavan una lanza confirmando el fallecimiento. A la noche, los fieles desclavan el cuerpo de Cristo y lo entregan a su madre, para finalmente enterrarlo en el sepulcro. Judas, arrepentido de su traición, se ahorca y acaba con su vida. Durante este día se realiza la adoración del Árbol de la Cruz y el Via Crucis. Es el único día del calendario litúrgico donde no se celebra la eucaristía.

Sábado Santo Jesús yace en su tumba. Los apóstoles, desconsolados, creen que todo ha terminado. Mientras, su madre recuerda las palabras del Señor: "al tercer día resucitaré". Pasadas las seis de la tarde se celebra la Vigilia, la celebración religiosa más importante y más rica de contenido del

año. Se vela para expresar que los fieles siguen en la espera, en la vigilancia y en la esperanza de la venida del Señor.

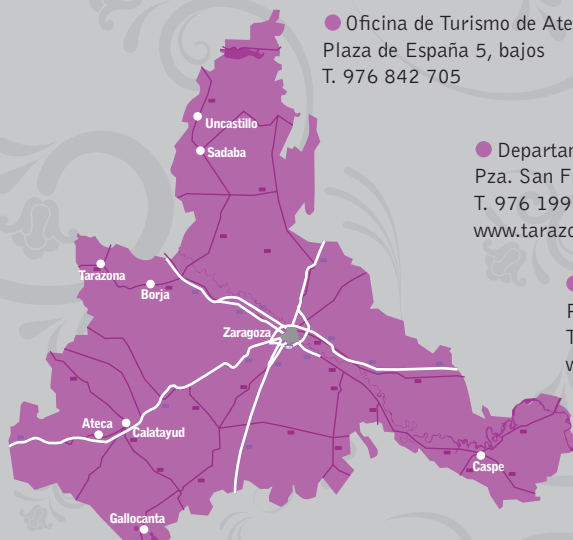
Domingo de Resurrección Día en el cual Jesús salió de su sepulcro. Pedro y Juan corren al sepulcro y ven las vendas en el suelo.

Símbolos y tradición. Festividad y liturgia. Estemos donde estemos, lo que todos hacemos al unísono es salir a la calle, sobre todo para ver las procesiones y a los cofrades, y admirar el silencio solemne, la religiosidad de quienes muestran su fe y su penitencia en estos días santos que dieron origen al cristianismo que, de una forma u otra, perdura entre nosotros desde hace más de dos mil años. ■■■



Procesión en Borja.

Oficinas de Turismo



● Oficina de Turismo de Ateca
Plaza de España 5, bajos
T. 976 842 705

● Departamento de Información de Borja
Plaza de España, 1
T. 976 852 001

● Oficina de Turismo de Caspe
Casa-Palacio Piazuolo Barberán. Pza. España, 1
T. 976 636 533
www.caspe.es

● Departamento de Información de Tarazona
Pza. San Francisco, 1
T. 976 199 076/976 640 074
www.tarazona.org

● Oficina de Turismo de Sádaba
Pza.Aragón 1
T. 976 675 055 / 699 425 834
www.sadaba.es

● Oficina de Turismo de Calatayud
Plaza del Fuerte, s/n
T. 976 886 322
www.calatayuddigital.net

● Oficina Turismo Uncastillo
C/ Santiago s/n
T. 976 679 061
www.uncastillo.es

● Oficina comarcal de turismo en Gallocañta
Plza. San Mauricio, 4
T. 976 803 069



La Cara oculta del Moncayo

Texto y fotografías: Eduardo Viñuales

X Vista de Calcena con la torre de la parroquial de la Virgen de los Reyes.



La cara sureste de la sierra del Moncayo es la menos conocida pese a estar incluida dentro de los límites de protección del Parque Natural. Pequeños pueblos como Calcena, Purujosa o Trasobares descansan en esta vertiente más baja, pero más peñascosa y abrupta del Moncayo, abierta en barrancos y cuevas labradas por la paciente acción del agua en la roca caliza. Los senderos de Valdeplata o de la ermita de San Cristóbal de Calcena nos animan a caminar por unos paisajes ocultos y silenciosos situados en la comarca del Aranda.



The southeast face of the Moncayo mountain range is the less known area of this mountain range, even though it is also part of the protected area of the Natural Park. Small and picturesque villages such as Calcena, Purujosa or Trasobares are located on this part of the mountain which is lower in altitude, rockier and rougher, and has caves dug out by the patient action of water on the limestone rock. The walking tracks of Valdeplata or the San Cristobal of Calcena Chapel Track encourage visitors to walk through the peacefully hidden landscape located in the Aranda County.

This area of the Park known as the "hidden face of the Moncayo" has been part of the protected area of the park since the year 2000, when the Government of Aragón extended the protection to a total of 11.141 hectares. The southeast face of the mountain is quite different to the rest of the mountain, including the landscape, with a different rock formation predominating in limestone. There is also an important population of birds of prey such as vultures and eagles, owing to the type of rock and cave formation ideal for these kind of birds. The bush is also different, predominantly dryer landscape with varieties of plants which are smaller and more resistant to dry heat.

The villages on this side of the mountain are also less known than on the other side, but it is worth paying a visit to places such as the hanging houses of Purujosa, the Mudejar tower of Trasobares, or the remains of the castle in Tierga.

Also in the village of Calcena every summer the locals organize a race called "Calcenada" in which you can either go by horse, cycle or run for more than 100 kilometres through the mountains.

The Natural Park of Moncayo has three information centres for visitors located in Agramonte, Calcena y Añon. In the centres, the visitor can see or hear about the history of the mountains or listen to the sound of birds or the water. The centres have a complete display of all the wild life and flora in the Park. Apart from the general information on the Park, each one of the centres focuses on the information about a specific area of the mountains. Therefore, the information centre of Calcena, specialises in karstic landscape related to the limestone which predominates in that area. Also, it displays information about the birds found in that area such as vultures, eagles and other birds of prey.



Formación rocosa en la cara oculta del Moncayo.



Si hablamos del **Parque Natural del Moncayo** es muy posible que a muchos nos vengan a cabeza los típicos paisajes de su cara norte: el hayedo, las altas laderas vestidas de blanco por la nieve, el santuario y las fuentes... pero quien albergue un pequeño espíritu de descubrir, es muy posible que su corazón viajero piense igualmente en otros bellos parajes de esta montaña del Sistema Ibérico, como son el valle del río Isuela y los pueblos de Calcena, Purujosa, Tierga o Trasobares.

Esta zona a la que nos referimos, conocida como **"la cara oculta del Moncayo"**, también forma parte desde el año 2000 -en que se amplió el Parque del total de las 11.141 hectáreas protegidas de este espacio natural de *Zaragoza, La Provincia*. Y, para asombro de quien viaja, camina y descubre paso a paso estos paisajes un tanto recónditos, la vertiente suroeste de la montaña zaragozana está repleta de sorpresas naturales.

A diferencia de la faz más conocida del Moncayo esta cara oculta es una tierra donde las cuarcitas se mezclan con abundantes rocas calizas. Es paisaje, por tanto, compuesto por muelas y barrancos, y abierto aquí y allá en forma de cuevas o simas de origen kárstico. El agua ha sido capaz de excavar



⤴ *Flor aromática del cantueso, un tipo de lavanda.*

en las calizas jurásicas algunos valles angostos y cañones de estrechas paredes, como el paraje de Valcongosto de Purujosa o los estrechos fluviales del Isuela entre Calcena y Trasobares, visibles desde la carretera que une estos dos pueblos. Aquí las rocas son de origen sedimentario y presentan una gran permeabilidad, lo que facilita que el agua de lluvia o la nieve derretida sean absorbidas rápidamente por el suelo, que actúa como una esponja. El líquido elemento pasa a discurrir oculto, bajo tierra, como si muchas veces estuviese ausente.

Esa impresión podemos tener si nos acercamos fuera de las épocas de lluvias al barranco de Valdeplata, una especie de rambla o desfiladero ubicado al pie de la sierra de La Muela, donde además de los chopos del fondo del valle abunda una magnífica vegetación mediterránea de encinas o carrascas, tomillos, jaras, gayubas y lastones. El paraje, protegido como Lugar de Importancia Comunitario (LIC), desde Europa alberga importantes poblaciones de aves rapaces como buitres leonados, águila real, halcón peregrino y el águila-azor perdicera. Sus siluetas pueden ser identificadas en el cielo con ayuda de unos prismáticos. Aquí, en Valdeplata, una sencilla excursión a pie parte del kilómetro 32 de la carretera que une Calcena y Trasobares, siguiendo la pista forestal en mal estado para el tránsito rodado que alcanza las antiguas minas argentíferas de Valdeplata explotadas durante los



⤴ *Pueblo de Purujosa entre riscos y escarpes.*



siglos XVI y XVII. Hoy sólo quedan las ruinas de lo que fue una época de la historia obcecada en la búsqueda de metales preciosos. Barranco arriba, siguiendo las trazas señalizadas del sendero de gran recorrido GR-90 se entra en un mundo silencioso y apartado, al pie de las llamadas Peñas Albas y la Plana de Valdeascones. Los más intrépidos pueden cruzar hacia Talamantes.



📍 Cueva Honda con la silueta de un caminante en la boca de entrada

Siguiendo el **valle del Isuela** en dirección a su cabecera, pasado el pueblo de Calcena y en dirección a Oseja, la carretera atraviesa las Peñas del Cabo. Desde la ermita de San Roque, a partir de la fuente de la Ujosa, la vía asfaltada discurre paralela a un barranco, y dadas las dimensiones de las paredes el lugar obliga a estirar constantemente el cuello para poder contemplar los farallones rocosos y la rica vida salvaje que se ha apropiado de las paredes, cornisas y rellanos. El águila real y el alimoche vuelan en estos cielos limpios dibujando, junto a los abundantes buitres, círculos en el espacio aéreo. Al atardecer, la noche da paso al sonido del cárabo y el búho real que llama a su pareja desde los escar-

LA CALCENADA

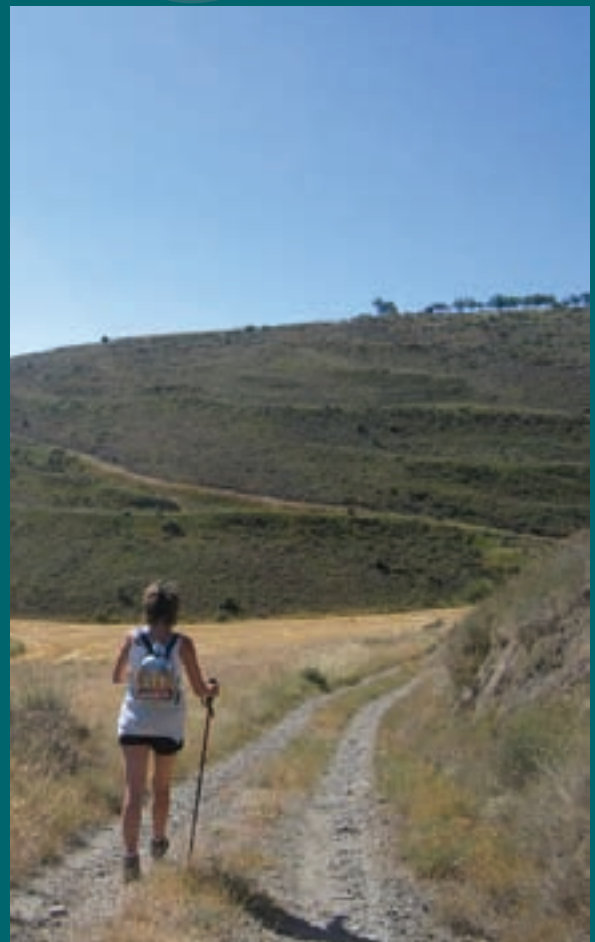
Este es el nombre de la cada vez más popular y masiva carrera de montaña que todos los años organizan los Amigos de la Villa de Calcena para el primer fin de semana de agosto, y que a lo largo de 104 kilómetros discurre por estos parajes naturales de la cara oculta del Moncayo.

Esta prueba deportiva se puede efectuar a pie –andando o corriendo-, a caballo o en bicicleta... pero en cualquier caso requiere de una buena forma física.

Recientemente su trazado ha sido señalado como un sendero de gran recorrido –el GR 260-, y dispone de marcas de pintura rojas y blancas, postes indicadores e incluso mesas de interpretación del paisaje.

En 2009 se celebrará la octava edición.

Más información en: www.calcenada.com





EL PARQUE NATURAL DE LA SIERRA DEL MONCAYO

El Moncayo (2.315 m.), montaña mítica, admirada y venerada desde épocas pasadas por las gentes de su piedemonte, es el techo del Sistema Ibérico. Dominante sobre las estepas del valle del Ebro y los páramos de Castilla, este Parque Natural muestra dos caras diferenciadas: la vertiente norte, más fría y húmeda -cubierta de bosques atlánticos de hayas, robles y pinos- y la cara sur u "oculta", menos conocida a pesar del encanto mediterráneo de sus muelas, peñas y barrancos.

pes más discretos de estos abruptos paisajes. Para sorpresa de botánicos, sólo aquí bojés y quejigos se entremezclan con la típica vegetación de las zonas más secas del Moncayo. Mientras, los que prefieran pasear también tienen la opción de subir caminando desde el pueblecito de **Calcena** hasta la ermita de San Cristóbal y la Plana del Rebollo, siguiendo las marcas del sendero de pequeño recorrido PR-Z8.

Toda esta zona es pródiga en **cuevas de interés natural y arqueológico**: Covaliendres, Cuartún, de las Grallas, Hermosa, Marto y Cueva Honda, algunas aprovechadas como aprisco para guardar el ganado. Esta última está protegida, pues en su interior se refugia una notable colonia de murciélagos de herradura, especialmente en época de cría, con más de 5.000 ejemplares. La visita al interior de la cueva requiere, además de la habitual prudencia, el máximo respeto y cuidado para evitar molestias o daños en sus valores naturales.



Sierra arriba, ya en las laderas más próximas a las alturas del Moncayo, se localizan otros paisajes naturales poco conocidos como la Peña del Morrón (de 1.735 m), el collado de la Estaca, la Fuente del Col y la cueva de los Pilares... además del singular zarpazo dado por la erosión en las blandas y coloridas litologías del collado del Campo, de tonos grises, verdes, amarillos y morados. Todas estas cumbres secundarias, ligeramente alejadas del núcleo principal de la Sierra del Moncayo, han recibido en los últimos años la visita sorpresa de algunos ejemplares de quebrantahuesos divagantes que proceden de los Pirineos, y que biólogos y naturalistas tratan de asentar en la zona con la colocación de comederos para aves necrófragas y señuelos que semejan ser aves adultas instaladas ya en los riscos de la sierra.



CENTRO DE INTERPRETACIÓN DE CALCENA

El Parque Natural del Moncayo dispone de tres centros de interpretación de la naturaleza, emplazados en Agramonte, Añón y Calcena. Este último se centra en los paisajes kársticos, donde el agua de lluvia que se filtra en el subsuelo es capaz de labrar un mundo natural subterráneo a base de galerías de gran belleza con sus salas adornadas de estalagmitas y estalagmitas. También nos habla de los buitres y otras aves carroñeras, así como de la fauna y flora de los roquedos y escarpes rocosos de esta parte sur del Moncayo.



Cuenta con un audiovisual y una maqueta del Parque Natural. Ubicado en las antiguas escuelas de Calcena, para visitar el centro hay que acudir los fines de semana o festivos –en horario de 10 a 14 h, y de 15 a 18 h– o bien concertar visita previamente en el teléfono 976 07 00 02.



Peñas Albas recortadas en un horizonte de color morado

Toda el área montañosa de la cara oculta del Moncayo es privilegiada para el disfrute de la naturaleza y la práctica del turismo activo, con grandes posibilidades para el senderismo, la bicicleta de montaña, la espeleología o la escalada en roca. En las paredes de las Peñas del Cabo, en el desfiladero que hay entre Calcena y Oseja, se pueden realizar trepadas clasificadas entre el cuarto y el séptimo grado de dificultad.

Y como era de esperar, la naturaleza nos acercará a los pueblos, sus gentes y tradiciones. Por tanto, no dejen de conocer el caserío colgado de Purujosa, el interior de la parroquia de la Virgen de los Reyes de Calcena, la torre mudéjar de Trasobares o los restos del castillo medieval de Tierga.

Una vez que hayan visitado esta cara del Moncayo tal vez les siga pareciendo que está oculta, retirada o escondida... pero nunca más será olvidada. ■■■



Donde dormir

- Albergue "Moncayo oculto" de Calcena
Ctra. Purujosa s/n
Tfno. 976 829 263
www.alberguedecalca.com
- Albergue de Purujosa
Subida San Ramón s/n
Tfno. 976 823 000
- Castillo Papa-Luna
Hospedería Illueca
Tfno. 976 820 110
www.papaluna.com

Oficinas de Turismo

- Illueca
Plaza Castillo Papa Luna
Tfno. 976 820 322
www.papaluna.com
- Mesones de Isuela
Plaza Castillo
Tfno. 976 605 734



Caspe y el Agua

Texto y fotografías: Eduardo Viñuales

Caspe, la capital del Bajo Aragón zaragozano, se baña a orillas del Ebro en el Mar de Aragón. Al elevado interés patrimonial e histórico-artístico de la ciudad se une la oferta de ocio, pesca y recreo acuático del pantano de Mequinenza. El moderno Museo de la Pesca de Caspe pone en valor este recurso natural que atrae cada año a un importante turismo extranjero, conocedor del alto interés piscícola y deportivo de estas aguas embalsadas.

X Vista aérea del Ebro, dibujando meandros y revueltas, embalsado en el Mar de Aragón. Detalle de un siluro de piedra.



Caspe, which is the capital of the Bajo Aragón in the Province of Zaragoza, is located on the shores of the area known as the "Sea of Aragón". Together with the wealth of historic and artistic monuments in the city, Caspe has a great range of activities related to fishing and boating in the Mequinenza dam. In order to know more about the fishing and water sports, which are attracting more foreign visitors every year, near the village you can visit the Fishing Museum, a new exhibition display that will help travellers to discover Caspe's culture and water sports.

The Ebro is the river that supplies the Mequinenza Dam, which has a capacity of 1,5 million of cubic metres and more than 500 kilometres of costal line round the dam.

The dam is also the key point of tourism in the village and the nearby towns. Different sports facilities related to fishing, water skiing, windsurfing and kayaking are dotted out around the shores of the dam. Fishermen from Germany, France and England come every year to enjoy a fishing holiday aiming to catch the largest Siluro, which is a fish that can weigh up to 200 kilos. Apart from the fishing, Caspe has got a very rich history going back to the fourteenth Century and related to the ancient Corona de Aragón. Visiting the village you see interesting monuments such as the Colegiata de Santa María, the Convent of Franciscano or the Barberán Palace, as well as archaeological diggings.



En la zona más oriental de Zaragoza la histórica ciudad de Caspe ocupa una de las regiones más secas de España, pero sin embargo está rodeada de agua, de mucha agua. Allí el río Ebro se pasea, serpentea y embalsa en la presa de Mequinenza, y da lugar al mayor embalse de toda la cuenca, el popularmente conocido como “Mar de Aragón”.

Como un oasis al sur de los Monegros, esta masa de agua –con 1.500 millones de metros cúbicos– ofrece unos 500 kilómetros de costas interiores con abundantes playas para el disfrute de la naturaleza, la pesca y los deportes náuticos.



➤ *Grupo de porrones comunes en las aguas del embalse.*

Diversas instalaciones deportivas, embarcaderos y dos urbanizaciones residenciales permiten la práctica de vela, windsurf, wake-board, kayak y esquí náutico, siendo posible alquilar embarcaciones de pesca y recreo: veleros, motoras de pesca, piragüas o canoas y patines. Aquí tienen lugar cada año importantes pruebas y competiciones de motonáutica.

Pero ciertamente Caspe está considerado en toda Europa como un paraíso de la pesca. Alemanes, ingleses, extranjeros y nacionales acuden al Mar de Aragón con la esperanza de capturar siluros –que puede superar pesos de 200 kilos por individuo–, black-bass o carpas de grandes dimensiones. Anualmente se celebran en sus orillas más de treinta competiciones de pesca, algunas tan destacadas como el Campeonato Nacional de Pesca o el Concurso Nacional de Ciprínidos.

■ ■ *Continúa en página 28* ■ ■

LA PRESA DE MEQUINENZA

La presa de Mequinenza, construida en el año 1955, recoge las aguas de diversos arroyos o barrancos, del río Guadalupe y especialmente del Ebro, el padre fluvial de la Península Ibérica que es el curso que le aporta al pantano el grueso del volumen hídrico con su gran caudal. Se construyó por concesión de aguas a la empresa ENHER para el aprovechamiento integral hidroeléctrico.

El Mar de Aragón es un gran embalse de una longitud próxima a los 100 kilómetros. La lámina de agua es gigantesca, sumando en cota máxima una superficie de 7.540 hectáreas. Ello, unido al caluroso clima de la zona, propicia que la evaporación anual sea de ochenta mil millones de litros.

El paisaje del entorno del pantano es austero y muestra una gran aridez. Este es precisamente uno de los grandes encantos de la zona: el gran contraste con tanta agua embalsada y retenida en el fondo del valle del Ebro. Los montes circundantes se visten de aromáticos romeros, tomillos, coscojas, lentiscos y algunos bosquetes de pino carrasco resistentes a un clima que resulta ser seco y muy caluroso durante los meses de verano.





MUSEO DE LA PESCA A ORILLAS DEL MAR DE ARAGÓN

Un nuevo y moderno espacio museístico ubicado a orillas del Mar de Aragón, en la urbanización El Dique -a dos kilómetros de la ciudad de Caspe- repasa la historia y el arte de la pesca de agua dulce.

El Museo de la Pesca de Caspe muestra la evolución a lo largo de los siglos del oficio tradicional del pescador que se ha asentado en las riberas de ríos como el Ebro.

Sus vitrinas exponen aparejos y cañas de pesca, útiles antiguos y modernos, y a través de paneles y fotografías nos dan la visión de la vida acuática que puebla las aguas embalsadas de esta zona de la Provincia.

Una gran maqueta nos sitúa mejor en este entorno valioso por su fauna y flora. Además, diversos televisores y proyecciones audiovisuales permiten el juego y la comprensión de la riqueza piscícola que atesoran los fondos del embalse próximo.





CASPE HISTÓRICO

Caspe es la capital del Bajo Aragón-Caspe / Baix Aragó-Casp, tierra de contrastes y diversidad con casi 1.000 kilómetros cuadrados de extensión. Tiene mucha más población y territorio que las otras cinco poblaciones vecinas: Fayón, Nonaspe, Chiprana, Maella y Fabara.

Las calles de Caspe poseen un rico patrimonio histórico artístico con la Torre de Salamanca, la colegiata de Santa María la Mayor del Pilar, el convento de franciscanos, los arcos del Toril, y casapalacio como la de Francisco Pérez o la de Barberán, actual sede de la alcaldía. Además de decenas de yacimientos arqueológicos.

Las aguas del pantano de Mequinenza-Caspe van, aguas arriba, hasta el término municipal de Escatrón. La presa tiene una altura de coronación de 81 metros, y una longitud de coronación de 451 metros. Y justo aguas abajo del Ebro se encuentra el pantano de Ribarroja, con una presa de 53 metros de altura que embalsa 328 millones de metros cúbicos de agua.

Para los más naturalistas, próximas y muy interesantes desde el punto de vista ecológico son las lagunas de las Saladas de Chiprana, 155 hectáreas protegidas dentro de la Red Natural de Aragón como "Reserva Natural Dirigida". Este espacio, incluido en la lista de Humedales de Importancia Internacional del Convenio RAMSAR, destaca por la existencia de doce ecosistemas de gran diversidad en los que sobresalen los de tipo acuático con agua salada y en los que se crían animales tan escasos para el resto de Aragón como el tarro blanco, un bonito pato de aguas litorales. ■■■



📍 *Pino carrasco junto a las aguas del pantano en Caspe.*



📍 *Pareja de cigüeñuelas en las orillas del Mar de Aragón.*



Oficinas de turismo

● Oficina de Turismo de Caspe
Pza. España 1
www.caspe.es

● Oficina de Turismo de Mequinenza
Pza. Ayuntamiento 5
www.mequinenza.es

Museo de la Pesca

● Urbanización El Dique.
Tel.: 976 63 65 33 y 976 63 90 66.
Abierto fines de semana y bajo visita concertada entre semana.
Horario: de 11 a 13 h y de 19 a 21 h.
Sistema de lectura Braille para ciegos.



Me
gusta
mi
Tierra



ZARAGOZA

La Provincia



Paseo turístico por el Mudéjar menos conocido

Texto: Eva Rueda Fotografía: Almozara



Zaragoza y su provincia están jalonadas por una variada e histórica huella mudéjar. Ladrillo refinado o azulejos esmaltados encontraron su lugar hace 500 años en los campanarios de las iglesias de decenas de pueblos y localidades. Alfareros y alarifes destacaron entre las comunidades de mudéjares que convivieron con los cristianos hasta el fin de la Reconquista, dejándonos una arquitectura que fundió la tradición islámica con los estilos europeos contemporáneos, especialmente el gótico.

El arte mudéjar es una demostración artística exclusiva del mundo hispánico, pero en Aragón adquirió su sello más genuino y original. Les proponemos una ruta por diversos pueblos que conservan mudéjar en cantidad y calidad, donde el turismo cultural sigue ganando adeptos. Pasen y lean.



Zaragoza and its province are surrounded by a greatly diverse Mudejar culture. Refined brick and ceramic tiles have been used to decorate the church rooftops in a large number of towns and villages in the province since the fourteenth Century. Ceramic artists and craftsmen were outstanding among the Mudéjar communities which coincided with other Christian communities during the time of the Spanish conquest to get back the territories from the Arabs, more than five hundred years ago. In that period an architectural style called Mudéjar emerged which blended Arab and European styles, especially Gothic with extraordinary results.

The Mudejar is an architectural style related exclusively to the Iberian Peninsula, but in Aragón it took on a special style. In the following text we show you the most remarkable monuments of the Mudéjar culture in the Province of Zaragoza.

The tour starts in the village of Ricla where there is a beautiful Mudejar tower which was declared by the UNESCO as a World Heritage. The tower is part of the church and was built in the sixteenth century.

The next stop in this Mudejar tour is Calatayud, where there are some very outstanding pieces of architecture, such as the Colegiata of Santa María

and its tower, the Convent of Santo Sepulcro or the inside of San Pedro de los Francos church. On this Mudejar route it is worth visiting in the same area the villages of Torralba de Ribota and Aniñón, both places have interesting Mudéjar style churches. Continuing on in the same area, you can find Ateca, which is a village with significant monuments of Mudejar art. The towers of Santa María and San Juan, as well as the clock Tower and the castle are the main representation of the Mudejar culture in this historic village. To complete the route it is also interesting to visit the villages of Morata, Maluenda and La Almunia, which all have relevant pieces of religious and civil Mudejar architecture.

Mudejar art

The Christian conquest of Iberia Peninsula after eight hundred years of Arab domination brought significant changes in the culture. Mudejar art is the result of these social and political changes, adapting concepts, shapes and works with Muslim roots to the needs of the Christians and the trends of each period. Between the thirteenth and the seventeenth Century important monuments were built in villages of the Zaragoza Province such as Calatayud, Torralba de Ribota, Tobed y Aniñón, as well as the ones which have been mentioned before.

■ Conocen la torre de Ricla? ¿Y el ladrillo decorativo de la iglesia de Aniñón? ¿O la construcción más alta de Calatayud? ¿Han visto alguna vez el espectacular muro de la iglesia de Santa María en Tobed? Todas estas construcciones tienen algo en común: arte mudéjar. Estos municipios -junto a otros como La Almunia, Ateca, Maluenda, Morata de Jiloca, Torralba de Ribota y Belmonte de Gracián- acogen en sus calles, iglesias y torres pequeñas y grandes muestras del mudéjar, aunque sin duda es uno de los más desconocidos de Aragón. La ruta que planteamos -surcada también por el río Jalón- discurre casi paralela a la auto-
vía Madrid-Zaragoza, así que puede iniciarse en cualquiera de los dos sentidos. El punto de partida puede ser Ricla, a una media hora de Zaragoza, o Alhama de Aragón, si se viene desde Madrid.

Si por algo especial es reconocido popularmente el mudéjar aragonés es por su magnífica colección de espectaculares campanarios. Y diversos pueblos de *Zaragoza, la Provincia* conservan -precisamente- desconocidas torres mudéjares.



⤴ Torre de la Iglesia de San Pedro, en Alagón.



⤴ Iglesia Santa María de Maluenda.

Llegamos a **Ricla**. Su elevada y hermosa torre mudéjar está declarada Patrimonio de la Humanidad, al igual que todo el Mudéjar aragonés, y Bien de Interés Cultural. Fue edificada en el XVI y forma parte de la Iglesia de la Asunción, en cuyo interior se muestran cuatro grandes lienzos atribuidos a Luzán. En Ricla nació el popular matador de toros Braulio Lausín, al que apodaron por su gran valor «el León de Ricla». También fue lugar de nacimiento del maestro Monreal, autor de inspiradas composiciones, y del campeón de jota Mariano Arregui. Pero volvamos al tiempo de los mudéjares. La población morisca de Ricla permaneció durante siglos y por ello la localidad quedó dividida en dos barrios por un muro, el barrio alto, donde vivían los musulmanes; y el bajo, que acogía a los cristianos. Hoy sólo se conserva un arco apuntado de ladrillo del siglo XV, al que se conoce como arco de San Sebastián. (El visitante inquieto seguro que también descubre las conocidas luminarias de

■ ■ *Continúa en página 34* ■

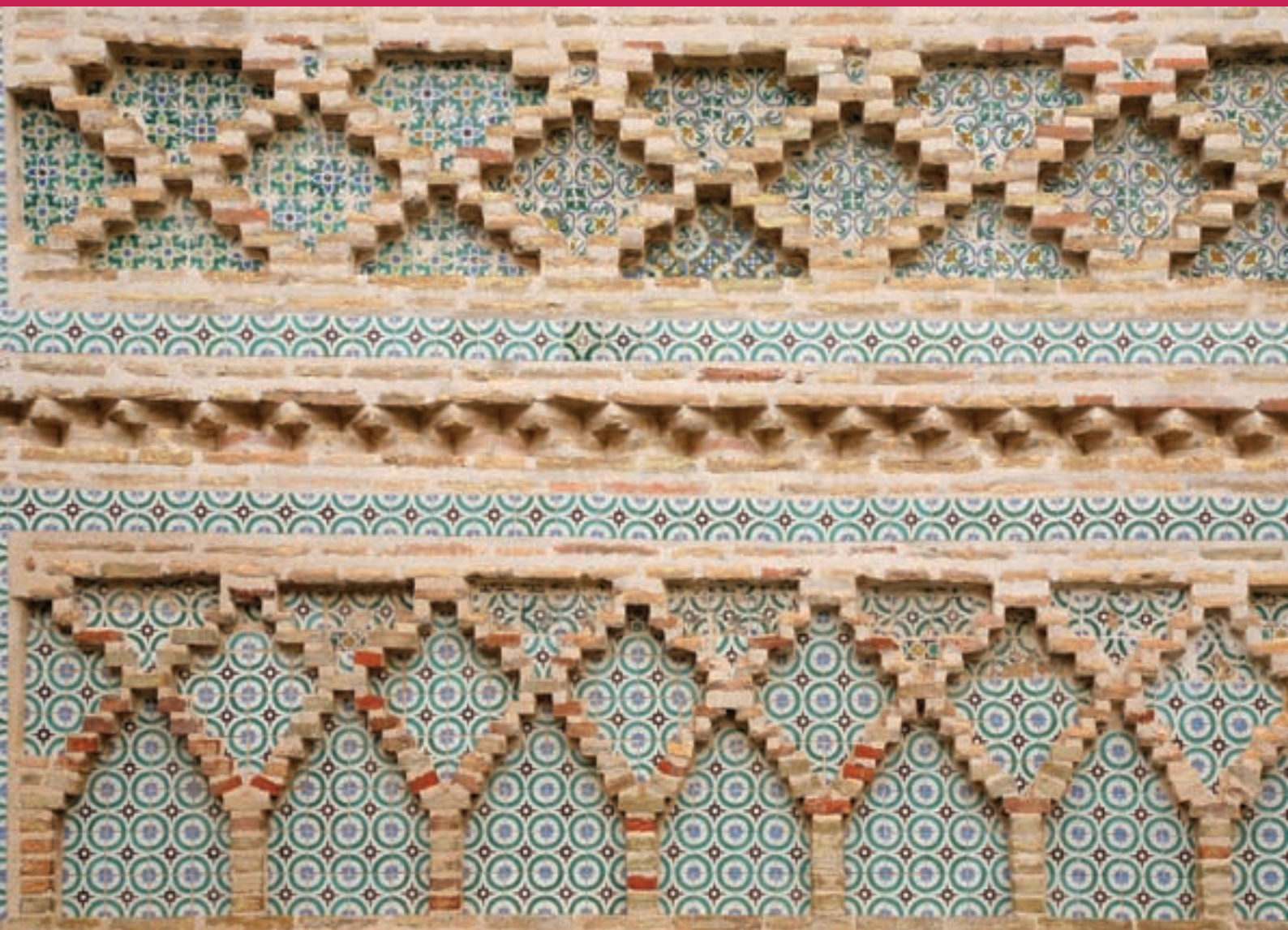
»» *Detalle en fachada. Iglesia de Santa María, Utebo.*

Cristianos y musulmanes

La conquista cristiana no supuso la desaparición de la cultura andalusí en el Valle Medio del Ebro y bajo la tutela de los monarcas, muchos musulmanes mantuvieron sus hogares en comunidades denominadas mudéjares, junto con su religión y costumbres. Entre sus integrantes los había especializados en labores arquitectónicas, que pusieron su saber al servicio de las nuevas autoridades.

Surgió así una nueva expresión artística que adaptó conceptos, formas y sistemas de trabajo de raíz islámica a las necesidades de edificios cristianos y a las modas de cada época. El palacio real de la Aljafería en la ciudad de Zaragoza y sus obras de ampliación sirvieron de fuente de inspiración a multitud de edificios civiles y religiosos, en especial en el Somontano del Moncayo en la capital mudéjar por excelencia que es Tarazona y a orillas del Ebro como en Alagón y Utebo y de sus afluentes meridionales.

Entre los siglos XIII y XVII se desarrollaron modelos constructivos singulares, como las iglesias fortaleza de obligada visita de Torralba de Ribota y Tobed y las torres con estructura de alminar de Aniñón y Calatayud, además de un rico lenguaje decorativo basado en la combinación de ladrillo, yeso, madera y cerámica.





⚡ *Detalle de la Torre de Muel.*

Ricla: chimeneas de respiración vertical de diversas formas y materiales que surgen sobre las laderas en que están excavadas las bodegas).

Y el horizonte nos lleva directamente a **Calatayud**, para luego seguir hacia el resto de localidades, todas ellas con magníficos ejemplos del galardonado estilo mudéjar y con otros referentes turísticos ideales para pasar un día de ocio, o un apacible fin de semana.

La capital bilbilitana ofrece al visitante monumentos de todos los estilos artísticos, pero lo cierto es que el estilo mudéjar luce en bellos edificios, como la torre e iglesia de Santa María. Una propuesta interesante para el turista es dar un paseo por las calles de Calatayud, cuya fisonomía transporta al visitante al pasado por su estrechez, muestra de las raíces mudéjares del municipio. La ciudad es además cuna de los vinos de Denominación de Origen

“ladrillo, yeso, cerámica y madera, los principales materiales del mudéjar“

La antigua Bílílis, hoy Calatayud, aparece marcada por espectaculares creaciones mudéjares, como el claustro de la colegiata de Santa María y su torre -la más alta de la ciudad-. Destacan las yesérias mudéjares del santuario de Pénia de Calatayud, el claustro mudéjar del antiguo convento del Santo Sepulcro, el interior de la iglesia de San Pedro de los Francos –de estilo mudéjar- su bella planta de salón o “hallenkirche” (compuesta por tres naves de casi igual altura), la peculiar torre inclinada que parece asomarse para ver el trasiego de la calle.; el órgano mudéjar del Palacio Abacial.



⚡ *Torre de Ricla.*

Calatayud, unos caldos con carácter que harán las delicias del turista que coma en esta zona.

El paisaje que atravesamos nos sigue mostrando las profundas pinceladas del ladrillo mudéjar. Por el desvío hacia Soria desde la A-2 se llega a **Torrallba de Ribota**, con la iglesia de San Félix, y un poco más allá a **Aniñón**, con la iglesia de la Virgen del Castillo, dos destacados ejemplos de arquitectura mudéjar. En Aniñón nos sorprende el muro mudéjar de la citada iglesia. Un desconocido muro que mira hacia el pueblo y que se realizó en ladrillo con estética mudéjar, algo arcaizante. Su visión nos trae a la memoria el imponente muro de la Parroquieta de La Seo de Zaragoza, así como la fachada de la iglesia de Morata de Jiloca. Pero Aniñón guarda aún más sorpresas: la decoración de las puertas de la sacristía con peculiares lazos mudéjares.

Patrimonio Mundial por la UNESCO

El Comité de Patrimonio Mundial de la UNESCO es el organismo encargado de inscribir en la Lista de Patrimonio Mundial aquellos bienes considerados de valor excepcional y universal.

El 28 de noviembre de 1986 fue inscrita la Arquitectura Mudéjar de Teruel incluyendo en dicha lista cuatro de sus monumentos más importantes: torre, techumbre y cimborrio de la catedral de Santa María de Mediavilla; torre e iglesia de San Pedro; torre de la iglesia del Salvador y torre de la iglesia de San Martín. Quince años después, en diciembre de 2001, fue ampliada la declaración a todo el mudéjar de Aragón como bien singular, universal e irremplazable para la Humanidad y ejemplificando dicha declaración en los siguientes bienes: el Palacio de la Aljafería; la Seo del Salvador y la iglesia de San Pablo de Zaragoza; la Colegiata de Santa María de Calatayud; la iglesia de la Asunción de Cervera de la Cañada y la iglesia de Santa María de Tobed. Gracias a esta nominación Aragón Mudéjar ha logrado el reconocimiento internacional de una serie de bienes, que en su momento histórico fueron símbolo y ejemplo de convivencia y tolerancia, no solamente de credos religiosos sino también de personas



Siguiendo por la A-2, ponemos rumbo a “la antigua”. Es el significado del nombre del municipio de **Ateca** que proviene del árabe. El paisaje de esta localidad está marcado por tres construcciones: la torre mudéjar de Santa María, la de San Martín, y la torre del Reloj. Los trabajos de los alarifes mudéjares aparecen en el cuerpo inferior de ambas. Cabe destacar también que la torre del reloj —edificada en 1560 y uno de los símbolos para los

Qué es Mudéjar

El término “mudéjar” procede de la palabra árabe *mudayyan*, que puede traducirse como “aquel a quien le es permitido quedarse”. Los andalusíes que permanecieron en territorio cristiano sometidos mediante diversos pactos después de la conquista cristiana, ya fuera agrupados en comunidades o aljamas, ya desvinculados de ellas como siervos o “exaricos”, fueron denominados generalmente “moros de paz” durante toda la Edad Media. El uso del término mudéjar para referirlos, muy relacionado con su generalización entre los historiadores del arte, es por lo tanto relativamente reciente.



⤴ Tarazona tiene un importante legado mudéjar.

atecanos por su gran reloj- forma parte junto al Castillo del conjunto histórico protegido de Ateca.

Por la carretera N-234, que une Calatayud y Daroca, los pasos nos llevan ahora a **Morata de Jalón** y a **Maluenda**, municipio éste último que ofrece al turista magníficos ejemplos artísticos, entre ellos la iglesia de Santa María de construcción mudéjar, del siglo XIV. El templo está dedicado a las santas Justa y Rufina y está rematado por una bella portada gótica del XV. Maluenda dispone también de un castillo de origen musulmán. Sin duda, unos de los tesoros de la localidad. Y en Morata, destaca la magnífica portada de la iglesia de San Martín, ricamente decorada con motivos mudéjares y declarada Monumento Nacional. Y otra de las sorpresas que nos oculta el valle es Belmonte de Gracián, que ofrece al turista inquieto y curioso una modesta torre de estilo mudéjar que se levanta en la parte más alta del municipio. Sencilla pero con ritmo, fue construida allá por 1560. No nos olvidamos de La Almunia, cuya torre dispone de un cuerpo mu-

⤵ Iglesia de Tobed.



↑ Torre mudéjar en la Puebla de Alfindén.

déjar con escaleras y muros decorados con rombos y arcos entrelazados.

Ladrillo, yeso, estuco, cerámica y madera, típicos del arte hispanomusulmán, fueron los materiales que se emplearon en la construcción y decoración de muros, ábsides y torres. Materiales que era muy abundantes en Aragón, y también muy acordes con la filosofía islámica que defiende que lo único que permanece es Alá, mientras todo lo demás es perecedero. Algunos de los mejores usos cerámicos en arquitectura, junto a los de las torres mudéjares de Teruel, son precisamente los de Santa María de Ateca, Belmonte de Calatayud, Morata de Jiloca y, sin duda, la parroquia de La Seo de Zaragoza y la Magdalena.

Las ruta por estos pequeños municipios del Jalón, en las zonas turísticas de Calatayud y Valdejalón, son un verdadero paraíso para los amantes del turismo cultural, que aumenta cada fin de semana, especialmente con el buen tiempo y primavera. Verán de todo: belleza natural, arte, balnearios y gastronomía. ■■■

La Almunia de Doña Godina

● Rte. La Bodega
Tel: 976 812 696
www.hotelbodega.es

● Rte. El Patio de Goya
Tel: 976 601 037
www.hotelrestauranteelpatio.com

● Rte. Aires de Aragón
Tel: 976 813 332
www.airesdearagon.com

Malanquilla

● La Venta de Malanquilla
Ctra Sagunto-Burgo Km. 294
Malanquilla. Tel: 976 546 033

Calatayud

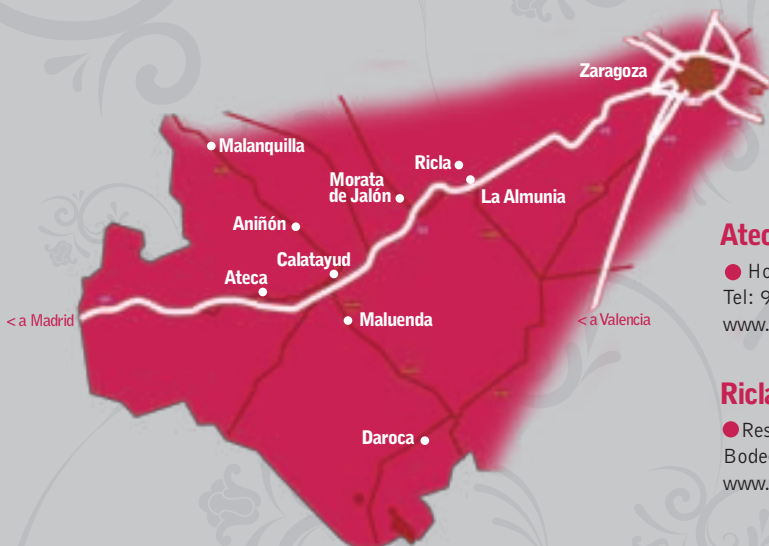
● Mesón de la Dolores
Pza. de la Dolores 4
Tel: 976 889 055
www.mesonladolores.com

● Hotel restaurante Posada Arco de San Miguel
Tel: 976 887 272
www.arcodesanmiguel.com

● Hotel Husa Monasterio Benedictino
Tel: 976 891 500
www.husa.es

● Rte. Calatayud
Tel: 976 881 323
www.hotelcalatayud.com

● Rte. Bilbilis
Tel: 976 883 955
www.restaurantebilbilis.com



Ateca

● Hotel Castillo Ateca
Tel: 976 842 041
www.castillodeateca.com

● Hostal Bodegón
Tel: 976 842 041
www.hostalbodegon.com

Ricla

● Restaurante Las Lumberas
Bodega típica aragonesa
www.ricla.net

Maluenda

● Rest. El Obrador
Tel: 976 893 062
www.casaruraleobrador.com



Por la Sierra de Peña en las Altas Cinco Villas

Texto y fotografías: Eduardo Viñuales

Casi cuatro horas de suave actividad senderista separan la localidad de Sofuentes del casco histórico de Sos del Rey Católico, en las Cinco Villas zaragozanas. Un antiguo camino usado por los vecinos de la zona para comunicar sus pueblos, atraviesa la desconocida Sierra de Peña, discurriendo por aldeas deshabitadas, barrancos y bosques bien conservados como el de Valdeoscura. Hoy su trazado ha sido recuperado y se encuentra bien señalizado para pasar una agradable jornada caminando por estos montes.



Nearly four hours of gentle walking along an ancient track brings you from the village of Sofuentes to the historic centre of Sos del Rey Católico, in the Cinco Villas County. The route was used in the past by villagers and goes through the remote mountain range called Sierra de Peña, crossing through abandoned towns, mountain creeks and well kept bushes, such as Valdeoscura. Recently the walking track has been restored and sign posted so visitors can enjoy a nice day out walking.

The starting point of the track is Sofuentes, where there is a panel with all the information of the

route. For the first few kilometres, the walk goes through a wide forestry track and the abandoned town of Mora Baja with its old vegetable gardens and creeks before getting into the Sierra de Peña, where the track goes into a dense bush.

On the way down, towards Sos del Rey Católico, the track keeps on going through a dense bush of oak trees and other local varieties, with a very rich bird life. The views from this point of the track are quite spectacular, and you can see the Pyrenees in the background, and the Sierras of Leyre and Orba closer by.



Mapa del recorrido.

En los confines de las Cinco Villas, en vecindad con la Comunidad Foral de Navarra, se encuentra el pequeño núcleo zaragozano de Sofuentes. Desde aquí, a 510 m de altitud, arranca una hermosa excursión a pie que se adentra por los barrancos y bosques de la desconocida Sierra de Peña, para terminar en la monumentalidad de la villa de Sos del Rey Católico. El itinerario descrito sigue en todo momento las marcas amarillas y blancas de un sendero de pequeño recorrido, el PR-Z 112.

Saliendo de la báscula y el frontón del pintoresco casco urbano de Sofuentes, con cierto aire prepirenaico en su arquitectura popular, un cartel indicador nos marca el inicio de la ruta y nos muestra información de su trazado y recorrido. Una pista forestal –al principio asfaltada– se adentra junto al barranco de la Garganta de Valdeoscura y orlada de huertas, chopos y algunos frutales se dirige hacia la Sierra de Peña, inconfundible al fondo por los molinos de viento que coronan su cresta cimera.

La pista con firme de tierra alcanza, al cabo de dos kilómetros, el pequeño despoblado de Mora Baja, un lugar ya en ruinas rodeado de campos de cultivo salpicados por alguna que otra encina o carrasca. Esta es zona de codornices, perdices y, en los cielos es posible ver la silueta en vuelo del milano real. Hay que dejar un desvío a mano izquierda y descender hacia el fondo del valle para llegar entre montes mediterráneos a otro segundo despoblado, Mora Alta. Ahora una densa cobertura vegetal de encinas, boj, enebros y coscojas cubren las laderas del valle, dando refugio y protección a una variada fauna donde no faltan animales tan esquivos como la garduña y el gato montés.

A partir de aquí el camino se adentra en el corazón de la Sierra de Peña, cada vez más vestida por el bosque. El quejigo, roble mediterráneo de quercia a lugares algo más frescos y húmedos, se une al cortejo de árboles esclerófilos antes mencionados. Así se llega a mitad de recorrido al paraje forestal que rodea al corral de Valdeoscura, donde hay una gran balsa de agua. Pero aún hay que superar por senda un fuerte desnivel y alcanzar el punto



Portada de una casa deshabitada del siglo XIX en Losa Baja.



⤴ Vista de Sos del Rey Católico desde el collado de la sierra.

más elevado de la ruta: el collado que debajo de los molinos del parque eólico cruza a la vertiente norte, donde se enlaza con la senda rural de los Atalanes, antaño empleada para unir estos pueblos cuando no había otros medios de comunicación y transporte.

En el descenso hacia el casco histórico de Sos se atraviesa un bonito monte de encinas, quejigos, acebos y algunos arces, llamado Arás. Pájaros coloridos de bello canto como carboneros, currucas, pinzones, petirrojos y zorzales viven en estas espesuras. La vista de las sierras prepirenaicas de **Leire** y **Orba** es magnífica desde el sendero. Y si el día es claro, más al fondo, al Este, asoma la cordillera de los Pirineos, muchas veces blanca de nieve. Nuestro camino sale al encuentro del GR-1 o Sendero Histórico ya cerca del Parador Nacional de Turismo de Sos del Rey Católico. Esta villa, considerada de interés histórico y monumental, bien merece un paseo final por sus murallas, la iglesia, el castillo y sus distintos palacios. ■■■



⤴ Parque eólico en la sierra de Peña.



Datos prácticos de la ruta

- Distancia: 14 kilómetros, sólo ida.
- Desnivel: 375 metros.
- Tiempo: 3 h 45 min, solo ida.
- Dificultad: Media-baja. No hay complicación.
- Lugares de interés: Núcleo pintoresco de Sofuentes, pueblos abandonados de Mora Baja y Mora Alta, corrales de monte, bosque de encina y quejigo de Valdeoscura, senda tradicional de Atalanes, y casco histórico de Sos del Rey Católico.



“El Caracol”

Texto: S.C. • Fotografías: Ayto. de Alagón

Pulmón verde de Alagón

Alagón es una localidad cargada de historia y tradición, que en los últimos años ha experimentado un crecimiento constante fruto de su cercanía y accesos a la ciudad de Zaragoza. El desarrollo urbano que ha experimentado Alagón ha estado acompañado de la creación de nuevos espacios de recreo y esparcimiento. Este es el caso del paraje natural denominado “El Caracol”, que se encuentra en la confluencia del río Jalón con el Canal Imperial de Aragón, a unos tres kilómetros del caco urbano.

Recibe este nombre por la forma de las escaleras que suben hasta el cauce del Canal desde el cauce del río Jalón. Es un espacio muy entrañable para los habitantes de los municipios de alrededor y también ofrece gran atractivo para los amantes del senderismo.

El Caracol es zona de esparcimiento en la que los fines de semana cuando llega el buen tiempo pre-

senta una buena concurrencia de familias y grupos que se desplazan al paraje a pasar el día y a disfrutar del entorno. Además, es el punto de encuentro de la tradicional celebración del Jueves Lardero, festividad zaragozana que se celebra el jueves anterior al Miércoles de Ceniza y es una de las fiestas con más arraigo de la localidad.



⤴ Casa de Paradas. Futuro centro de interpretación.

Flora

En el entorno de El Caracol se puede encontrar una gran variedad de vegetación en la zona, enmarcada en las llamadas vegetaciones de ribera, lo que en Aragón se conoce como "sotos". Los sotos presentes en este lugar son bosques muy densos, donde predominan los álamos, los chopos y los sauces.

Fauna

Respecto a la fauna, se puede encontrar las especies típicas que habitan en los sotos y riberas de los ríos entre los que destacan: variedad de peces de río, galápagos y sapos. Entre las aves, la garza imperial y la cigüeña blanca. Entre los mamíferos, el tejón, la jineta y los erizos.

El Paraje

La Muralla de Grisén es otra de las señas de identidad del paraje. Es en realidad el largo muro de más de dos kilómetros de mampostería realizado para elevar el Canal y salvar el curso del río Jalón. Fue construido por Ramón Pignatelli y es una de las obras públicas más importantes de finales del siglo XVIII, que aún permanecen en pie desempeñando su labor y para disfrute de los aficionados al turismo industrial.

Así podemos encontrar los siguientes elementos:

- La torre con las escaleras de "caracol" para acceder al Canal
- El acueducto sobre el río Jalón
- La Casa de Paradas, en la actualidad la están remodelando para ubicar un novedoso Centro de Interpretación, proyectado como punto de información y lugar de las actividades del paraje.

- La almenara de San Martín, que se encuentra en la margen derecha del río, al lado contrario del Caracol, por donde evacua las aguas sobrantes del canal y se abastece de agua la acequia de La Joyosa.

Qué visitar

Además, en Alagón destacan su casco histórico, con la iglesia de San Pedro de estilo mudéjar, que conserva el alminar andalusí del siglo XI, la Casa de la Cultura con la escalera decorada por Goya y la iglesia de San Antonio de Padua, estilo rococó, así como un conjunto de palacios mudéjares de los siglos XV y XVIII.

El Museo Hispano- Mexicano. Exposición hermanamente de pintor Luis Marín Bosqued, obras de Santiago Pelegrín y otros artistas de contemporáneos.



Almenara de San Martín.



Información turística

Oficina de Turismo de Alagón
Plaza San Antonio, 2. Tfno: 976 611 814

Cómo llegar

La localidad de Alagón se encuentra situada a 25 Km. desde Zaragoza. Para acceder a ella desde la capital se debe tomar la autovía A-68 en dirección a Logroño.



Fernando el Católico

Fotografías: Almozara

Centro de Interpretación

La historia de Sos del Rey Católico está íntimamente ligada a la casa palacio de Sada, lugar donde nació el rey Fernando II de Aragón. Por ello, el viajero que visite Sos y quiera conocer una parte de la historia no sólo de Aragón, sino de España tiene en la casa palacio de Sada un referente indispensable, tras su restauración y adecuación como centro de interpretación del rey Fernando II de Aragón.



⌆ *Visita teatralizada en Sos*

Visita guiada

La visita guiada al Centro de Interpretación, de una hora de duración, aporta una visión general de la vida y época de uno de los reyes más emblemáticos para la historia de España, a través principalmente de los diversos audiovisuales que se proyectan.

La visita comienza en la Sala de Cronología, donde se nos ofrece una presentación general del monarca y de la dinastía Trastámara. Allí se sitúan, entre otros objetos, los facsímiles de los dos documentos que demuestran sin lugar a dudas que don Fernando el Católico nació dos horas después del mediodía del 10 de marzo de 1452 en la casa de la familia Sada, en la villa de Sos. En esta primera sala las guías del palacio explican las circunstancias por las cuales doña Juana Enriquez, madre del monarca, acudió a tierras aragonesas para dar a luz a su primogénito.



La visita continúa en la planta noble de la casa. Pasamos a un pequeño circuito de tres salas. La primera de ellas es la estancia donde según la tradición nació el monarca. Allí, en voz de Juana Enríquez, conocemos cómo fue el momento del nacimiento. A continuación, dos pequeñas salas simbolizan la infancia y la juventud del rey.

Sigue la visita en dos salas donde se nos presentan, a través de los paneles y el audiovisual, acontecimientos claves de su vida y reinado, como el matrimonio con Isabel y la organización de los reinos, y los tres grandes acontecimientos acaecidos en 1492 (la conquista de Granada, la expulsión de los judíos y el descubrimiento de América). Este audiovisual, el más largo y espectacular del Palacio, aporta también una visión de lo que fue el desarrollo cultural y artístico de ese momento, de tránsito de la Edad Media a la Edad Moderna.

El recorrido por el Palacio finaliza en la iglesia de San Martín de Tours, capilla privada del Palacio. La pequeña iglesia del siglo XIII conserva en el ábside pinturas murales del siglo XIV, de estilo gótico lineal. Allí, la última proyección, nos explica las pinturas y hace un ameno recorrido por la historia de la villa de Sos. ■■■

Sos del Rey Católico

Se encuentra situado en la zona norte de la provincia de Zaragoza, cercano a Navarra. Asentado sobre la peña Feliciano, en el promontorio más alto se encuentra el castillo y en la parte baja albergó una judería medieval. La villa, que sigue siendo un recinto amurallado, fue plaza fronteriza cristiana y lugar estratégico entre los reinos de Aragón y Navarra. El conjunto de Sos se compone de bellas casas de piedra, aleros de madera, fachadas con sillares y escudos, ventanas góticas y renacentistas y calles empedradas. Está declarado conjunto histórico artístico y pasear por sus calles y descubrir sus rincones es una experiencia única.



Sos del Rey Católico

Ejea de los Caballeros

Zaragoza

Centro de Interpretación Fernando el Católico

Casa Palacio de Sada
Sos del Rey Católico
Tf 948 888524

Horario al público: Invierno: miércoles a viernes de 10 h a 13.h y 16 h a 19h.
Verano: todos los días de 10 h a 14 h y de 16h a 20 h
www.sosdelreycatolico.com



Farasdués renace... al trote... al galope

Texto y fotografías: Eva Rueda

A 13 km de Ejea de los Caballeros y a 85 de Zaragoza, entre la llanura de Ejea y el prepirineo, está Farasdués. Un pequeño pueblo de piedra anaranjada que se asienta sobre una pequeña loma. Farasdués busca fórmulas para renacer. En 2004 nació la Fundación Farasdués para el Desarrollo y la Integración, que tiene como objetivos la recuperación e integración social de personas con discapacidad –especialmente de las Cinco Villas-, así como el fomento de la economía social y la recuperación de la población en Farasdués. Objetivos que, de momento, se han materializado precisamente en “Caballos de Martincho”, centro ecuestre que ofrece clases adaptadas y terapia a discapacitados. Sus instalaciones, inauguradas en 2006, acogen hoy en día una oferta constante de actividades.



Thirteen kilometres away from Ejea de los Caballeros and eighty five kilometres from Zaragoza, between the plains of Ejea and the pre-pyrenees is the village of Farasdués. A small village with orange coloured stone walls situated on a hill. Farasdués is looking for alternative activities to get the town back to life. “The Farasdués Foundation for Development and Integration” was set up locally in 2004 to help handicapped people to become socially integrated, in particular people from this local area. Also this new Foundation aims to contribute to the local economy and the recovery of the village.

The first step of this project is “Los Caballos de Martincho”, which is a horse riding school set up as a therapy for handicapped people. It was opened on 2006 and offers different activities all year round.

Every week, a group of about 15 children from the psychosocial center of Ejea and nearby towns go there for a horse riding psychotherapy session. The therapy is based on the horse’s walking pace as an element of stimulation for muscles and joints and has achieved good results by improving the rider’s balance and relaxation.



La fundación, impulsada por los propios vecinos de este municipio de las Cinco Villas, ha puesto en marcha un centro de equitación especial. “Caballos de Martincho” ofrece a discapacitados psicoterapia con caballos.

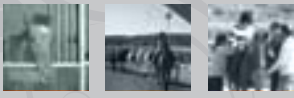
“Fresita, Lucera, los pony y Grande son caballos de carne burguete. Mira, este es un trotón francés. Y Niebla es un caballo blanco hispano árabe, y Berta es anglo árabe”. La que habla es Carmen Mancha, jefa de cuadras de “Caballos de Martincho”, un centro de equitación pensado y diseñado para personas con discapacidad física y psíquica que funciona al trote desde 2006 en el pequeño núcleo zaragozano de Farasdúes.

Todas las semanas, una quincena de niños del Centro Psicosocial de Ejea y otras localidades como Tardienta o Tudela se desplazan a Farasdúes para recibir una sesión de psicoterapia con caballos. La terapia se realiza sobre el caballo y la técnica se basa en el aprovechamiento del caminar del caballo

para la estimulación de los músculos y articulaciones. Niños con problemas de autismo, hiperactivos, con parálisis cerebral severa, con esquizofrenia, paraplejía trotan una día a la semana sobre un hermoso y dócil corcel bajo los atentos cuidados de Carmen.

“El equilibrio es lo primero que mejoran, y después los dolores de espalda, que disminuyen”, destaca esta extremeña especializada en hipoterapia, quien añade: “la mayoría van en silla de ruedas y sobre un caballo fortalece los músculos de forma natural e innata, se relajan, muestran su emotividad y miran el mundo desde arriba, una sensación que es nueva para estos niños”.

Las instalaciones de Caballos de Martincho se ubican en unos terrenos a la entrada del pueblo. Este centro ha nacido de la mano de la Fundación Farasdúes, que a su vez fue impulsada por los propios vecinos para hacer resurgir este pequeño pueblo de las Cinco Villas, un tanto escondido y protegido del



mundanal ruido. El centro dispone de un montador para caballos con una rampa para las sillas de ruedas, dos círculos de caballos de trabajo, un caminador para caballos, dos prados para quince caballos, una pista reglamentaria para la doma clásica y la cuadra, con 28 boxes. Desde octubre se imparten clases de equitación básica, adaptada a discapacitados, terapéutica o hipoterapia, con un éxito creciente.

“Aunque llueva o truene o las dos cosas a la vez” –destaca Carmen– “lo cierto es que estos niños no se pierden un día de clase. Sus difíciles circunstancias particulares les hace entusiasmarse con esta práctica, y el hecho de venir es el primer beneficio que ya reciben”.

Los caballos tienen dos grados de temperatura más que el cuerpo humano y son animales que siempre buscan el contacto humano. Detalles importantes. Los especialistas no dejan de difundir los efectos físicos beneficiosos de la hipoterapia: mejora la movilidad, la relajación, el equilibrio en personas con autismo, síndrome de Down, parálisis cerebral, espina bífida o esclerosis múltiple, entre otras. El calor corporal y su gran tamaño les transmiten protección y estimula la concentración, la motivación, la autoestima y en la capacidad de percibir estímulos. ■■■



↗ Grupo de jóvenes en clase de equitación.

↘ Equitación adaptada.



Sos del Rey Católico

Farasdues

Ejea de los Caballeros

Tauste

Zuera

Zaragoza

Lugar de interés

Fundación Farasdués
Plaza Mayor 1. 50619, Farasdues
Tfno. 618 387 711 • 696 469 211
www.fundacionfarasdues.org

Zaragoza en tu móvil La Provincia

ZGZ en 2 pulgadas

Envía SMS:
ZGZ al 7212
0,30€ sin impuestos

Bluetooth

En oficinas de Turismo
y pueblos con aplicación



T

Patronato
de Turismo

Z

Diputación
de Zaragoza

Envía SMS:

Uncastillo y Sos: **UNSOS** al 7212

Calatayud: **CAL** al 7212

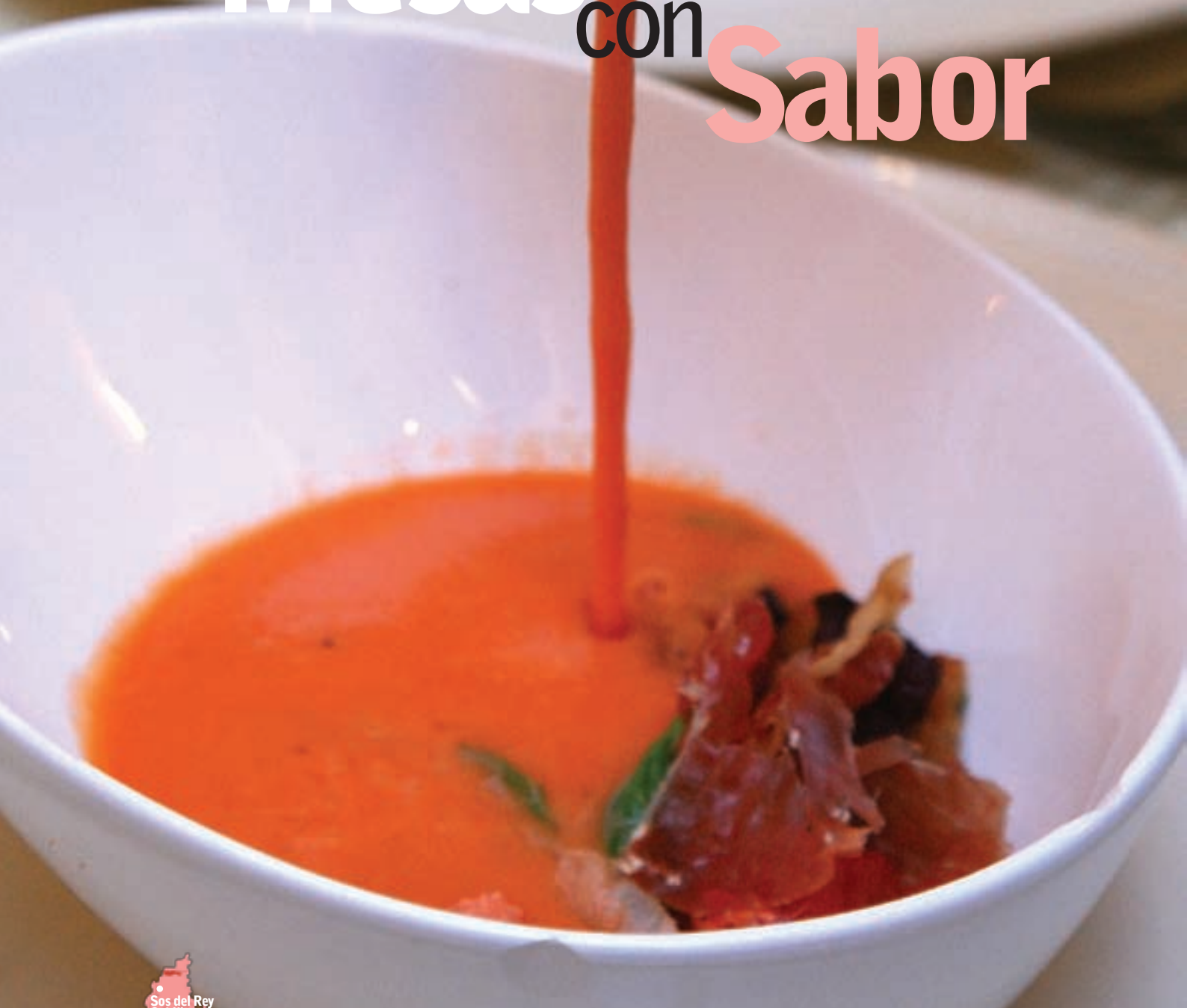
Tarazona: **TAR** al 7212

Caspe: **CAS** al 7212

Ejea: **EJEA** al 7212

Daroca: **DAR** al 7212

Mesas con Sabor



Iniciamos en este número un recorrido por los restaurantes emblemáticos de Zaragoza, La provincia. En esta ocasión presentamos Las Brujas de Bécquer, de Tarazona; Galatea, de La Puebla de Alfindén; y As Bruixas, de Sos del Rey Católico.

● **As bruixas**

C/Mayor, 25
50.680 SOS DEL REY CATÓLICO.
Telf: 948 888 415
www.asbruixas.com

● **Galatea**

Ctra. Barcelona Km. 335
50171, LA PUEBLA DE ALFINDÉN
Telf: 976 107 999
www.restaurantegalatea.es

● **Las Brujas de Bécquer**

C/Teresa Cajal, 30
50500 TARAZONA
Telf: 976 640 404
www.hotelbruixas.com

As Bruixas

El restaurante As Bruixas está situado en Sos del Rey Católico, una de las localidades más emblemáticas de las Cinco Villas. Una cocina exquisita y un ambiente acogedor animan a cualquiera a acercarse a este establecimiento para degustar sus especialidades tras haber recorrido las históricas calles de Sos.

As Bruixas, regentado por Visi y Amaia, dispone de bar, con unos pinchos más que acertados, y restaurante, además de tres habitaciones. Ofrece cocina de autor, elaborada con productos de temporada y de la zona, como el aceite del Bajo Aragón, el arroz de las Cinco Villas o la cebolla de Fuentes de Ebro. Estupendas materias primas que se cocinan con cariño y esmero y se presentan de forma muy cuidada. Entre sus apetecibles platos destacan especialidades como la ensalada de patata confitada y vinagreta de aceituna negra, el ternasco asado y algunos postres caseros como la tarta de queso. Además, se preparan menús degustación.

El comedor de As Bruixas tiene capacidad para 35 comensales y, además, el establecimiento tiene una bodega retro-medieval acondicionada para grupos de hasta 15 comensales. El edificio fue restaurado y está estructurado para agradar al visitante. Una decoración singular, armoniosas obras de arte y música agradable contribuyen a crear un ambiente tranquilo y distendido que los clientes agradecen.



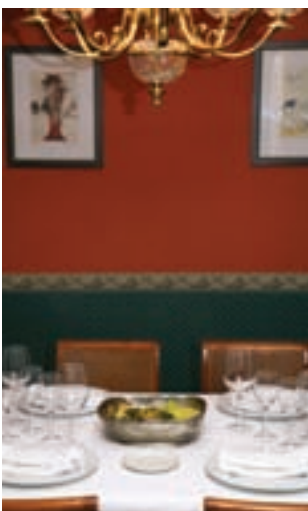
- C/Mayor, 25
50.680 SOS DEL REY CATÓLICO.
Telf: 948 888 415
www.asbruixas.com
- Cierra: de lunes a jueves por la noche es necesario reservar
- Comedor: una sala para 35 comensales y otra para 15
- Precio carta: 25 euros
- Especialidades: Ensalada de patata confitada y vinagreta de aceituna negra, ternasco asado y tarta de queso



Galatea

El restaurante Galatea ha sabido hacerse un importante hueco dentro de la restauración aragonesa. Desde que abrió sus puertas, hace ahora 20 años, se ha convertido en un punto de referencia para los viajeros que recorren la ruta Madrid-Barcelona gracias a su buen hacer y a su estratégica situación. Además, la construcción de la Z-40 lo ha acercado todavía más a Zaragoza capital.

El impecable trato que se da al cliente y el ambiente acogedor son los rasgos más distintivos de este establecimiento, ubicado en el primer piso de un edificio bellamente restaurado. Prueba de ello es que su gerente y maître, Mercedes Martín, recibió el premio al Mejor Maître de Aragón 2008 otorgado por la Asociación de Maîtres y Profesionales de Sala de Aragón y enmarcado dentro del Plan de Gastronomía de Aragón.



Los clientes salen encantados de este establecimiento tras probar la paletilla de cordero deshuesada y rellena de foie y pistachos, la merluza de pincho con chipirón y salsa de tinta o las torrijas con salsa de coco y helado de vainilla. En La Galatea incorporan a la carta productos de la zona según la temporada, como la morcilla o el cerdo, que preparan con alcachofas y secreto ibérico.

Un restaurante íntimo, más bien familiar, con una cocina muy cuidada y que se preocupa por que sus clientes estén lo más a gusto posible. Por eso, llevan a cabo una práctica que está teniendo gran éxito: pagar el taxi de retorno a las mesas de cuatro personas. Así, los clientes pueden degustar los maravillosos vinos de su carta sin preocuparse por tener que coger el coche. Todo cuidado, hasta el más mínimo detalle.



- Ctra. Barcelona Km. 335
50171, LA PUEBLA DE ALFINDÉN
Telf: 976 107 999
www.restaurantegalatea.es
- Cierra los domingos, excepto reservas especiales
- Comedor: 30 comensales
- Precio carta: 30 euros
- Especialidades: Paletilla de cordero rellena de foie y pistachos, productos de la zona y torrijas

Las Brujas de Bécquer

Ubicado en la bella localidad de Tarazona, Las Brujas de Bécquer es un establecimiento con una amplia trayectoria profesional marcada por sus más de 30 años al servicio de la hostelería tarazonense. Las Brujas de Bécquer es un complejo hotelero que combina la tradición con la modernidad, tanto en sus servicios de hotel como de restaurante. Su chef, Javier Latorre, ofrece unos elaborados menús con productos de primera calidad, donde destacan las verduras, setas y carnes de la zona, así como pescados y mariscos.



Asímismo destaca la oferta gastronómica elaborada con productos de países europeos vecinos y otros del entorno asiático que le llevan a preparar originales platos, como las algas del río Mechón con camarones o las borrajás de Tarazona con foie-gras y naranja. Además de la cuidada cocina, el establecimiento también es especialista en celebraciones, para lo que cuenta con amplios y renovados salones, carpas y jardines preparados para cualquier evento familiar o de reuniones de empresa.

- C/ Teresa Cajal, 30
50500 TARAZONA
Telf: 976 640 404
www.hotelbrujas.com
- Cierra los domingos por la noche
- Comedor: 70 comensales
- Precio carta: 30-40 euros
- Especialidades: Entrantes creativos, lechazo, carnes exóticas y pescados del Cantábrico.





Cariñena apuesta por el **turismo** enológico

Textos: S.C.
Fotografías: Almozara



El vino y su cultura se han convertido en los últimos años en un nuevo destino turístico. Visitas a bodegas y museos del vino junto a la oferta gastronómica, cultural y patrimonial son los componentes que conforman el enoturismo. La Denominación de Origen Cariñena, una de las más antiguas de España, que el año pasado cumplió su 75 aniversario, apuesta por el turismo del vino como una alternativa de potenciar sus caldos en otros mercados. La singularidad de su entorno, la variedad de sus viñedos, la implantación de nuevas tecnologías en bodega y sus labores de comercialización y promoción le han dado un impulso tanto a nivel nacional como internacional.



The culture around wine has become a new tourist attraction in the last few years. Visits to wineries and wine museums, together with local food, culture and monuments are the main elements of this new type of tourism based on the wine making tradition. The Cariñena wine region, which is one of the oldest in Spain, celebrated its 75 th anniversary last year, with the idea of developing further tourism related to wine culture. The singularity of the land, the variety of grapes and the development of new winery technology as well as the new strategies of marketing and promotion have given Cariñena better recognition in national and international markets.

In Cariñena the wine tradition goes back to the times of the Romans in the Third Century before Christ. For centuries, wine has been part of the local culture and economy. The last twenty years is when the wine industry has developed in a wider sense, with more investment in traditional wineries and new wineries coming on the market applying the latest technology. There has also been a growing culture among consumers for drinking better wine. Now the Cariñena wine region has got 16.000 hectares of vines, 50 wineries and more than 2.000 people living off the wine industry.

Also, Cariñena is producing several varieties of local and foreign white and red grapes, which give the wine an extraordinary blend which is well

appreciated by consumers. Garnacha, cariñena and tempranillo are the most popular local red grapes, together with macabeo or the French chardonnay for white wines.

In order to promote the wine industry and tradition, the Regulator council of Cariñena, which is the administering body for controlling and promoting the wine region, has got a wine museum displaying information about the history, tradition, wine products and wineries of the area (visiting time table is at the end of the article). At the same time, most of the wineries offer wine tasting visits and there are shops selling their own products.



🚩 Fuente de la Mora en Cariñena.



El vino es pieza clave en la historia y en la cultura de un pueblo, y en los últimos años además se ha posicionado como uno de los recursos socioeconómicos más importantes de aquellos territorios con Denominación de Origen.

Este es el caso de Cariñena, una de las Denominaciones más antiguas de España y que en los últimos años, gracias al gran avance tecnológico de las bodegas, al trabajo en la selección de viñedos y a las labores de comercialización y promoción, se ha posicionado a un gran nivel en el panorama enológico nacional.

Fruto de este crecimiento de la cultura del vino ha surgido en los últimos años el denominado turismo enológico, una alternativa de ocio, en la que teniendo el vino y las bodegas como hilo conductor la oferta se extiende a otros aspectos gastronómicos, culturales y medioambientales, que cada día seducen a mayor número de viajeros.

Cariñena, ubicada en pleno valle del Ebro, tiene una extensión de 16.000 hectáreas de viñedo repartidas entre las poblaciones de Aguarón, Aladrén, Alfamén, Almonacid de la Sierra, Alpartir, Cariñena, Cosuenda, Encinacorba, Longares, Mezalocha, Muel, Paniza, Tosos y Villanueva de Huerva. Cerca de 2.000 viticultores se ocupan directamente de las viñas, que constituyen sin lugar a dudas el principal soporte económico de la zona.

Ubicación estratégica

Cariñena, ocupa una situación geográfica excepcional, ya que se encuentra en el eje de comunicaciones del valle del Ebro con Levante, así como en pleno trazado norte-sur que estructura el territorio aragonés. Esta situación la convierte en verdadera alternativa de enlace entre el País Vasco y la Comunidad Valenciana. Por su cercanía a la frontera francesa, constituye igualmente un enclave de gran interés desde el punto de vista de las relaciones culturales y comerciales con Europa. La autovía que une la Comunidad Valenciana con Francia a través del territorio aragonés afianza todavía más el valor estratégico de la situación de Cariñena.



⤴ Viñedos tras la poda en invierno.

Siglos de tradición

La tradición vitivinícola en Cariñena viene de lejos, los primeros indicios se remontan del siglo III antes de Cristo en la **villa romana de Carae** (hoy Cariñena). Del Cariñena hablaron en sus crónicas numerosos viajeros españoles y extranjeros que se aventuraron por la península desde 1585. Ya en 1696 se aprobó en la villa de Cariñena el llamado Estatuto de la Vid, con el fin de limitar las plantaciones en función de la calidad de la tierra donde fueran a ubicarse los viñedos.

La última gran batalla de los vinos de Cariñena tuvo lugar a finales del siglo XIX. La filoxera había acabado con el viñedo francés e importantes familias vinateras del país vecino se asentaron en esta zona aragonesa, que desarrolló a partir de entonces una gran actividad mercantil y científica.

En 1932, coincidiendo con la creación de las Denominaciones de origen se inaugura la Estación Enológica de Cariñena, desde donde se impulsan nuevas técnicas de cultivo y elaboración, pero la Guerra Civil y sus posteriores consecuencias retrasan el giro hacia la calidad hasta los años setenta, poco después de que los vinos comenzasen a ser



⤴ Barricas descansando en la bodega.

embotellados. Es en los ochenta cuando se da el gran salto cualitativo en la elaboración del vino con la introducción de nuevos sistemas de cultivo, la inversión en tecnología.

Fiesta de la Vendimia

Una de las conmemoraciones más emblemáticas en torno al vino es la Fiesta de la Vendimia. Todos los años el inicio de la vendimia, a finales de septiembre, es celebrado con una popular fiesta en Cariñena. En la Plaza del Ayuntamiento se realiza el pisado de las primeras uvas y de la Fuente de la Mora brota el vino. La celebración cuenta además con degustaciones de los caldos de las bodegas en las casetas que se instalan en el paseo. La última celebración de la Fiesta del Vino, el pasado mes de septiembre, que se celebraba el 75 Aniversario de la Denominación de Origen contó además con la presencia de los Reyes de España, acontecimiento único en la historia de la localidad. ■■■



🚩 Tradicional pisado de la uva.



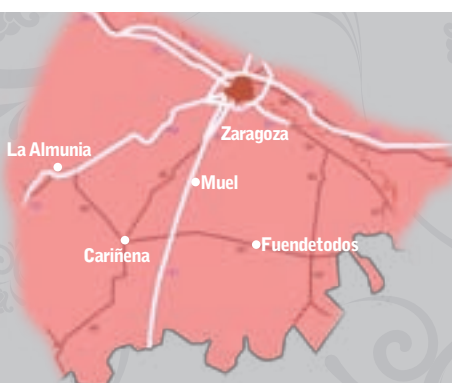
Museo del vino

El Museo del Vino forma parte de las dependencias de lo que se ha dado en llamar la Casa de la Viña y el Vino. Ésta se encuentra en una bodega fechada en 1918, que ha sido rehabilitada en dos fases. La fachada del edificio es ejemplo único de la arquitectura industrial modernista en la zona.

El museo se concibe como elemento promocional del vino de Cariñena, poniendo el énfasis en las particularidades de la zona en el discurso expositivo.

El desarrollo temático del museo se distribuye a lo largo de los trujales de la antigua bodega, reaprovechados en esta zona superior como vitrinas en el suelo, donde se explican las características propias de la zona y los vinos de la misma. De forma paralela se encuentra el material histórico recopilado, de entre los productores de la zona, tras un arduo trabajo de arqueología industrial.

El museo realiza gran cantidad de actividades destinadas a la promoción de los vino de Cariñena con conferencias, cursos, ciclos informativos, así como visitas guiadas en las que se ofrece una pequeña degustación de los vino de la Denominación de Origen. Además es sede del Consejo Regulador



Museo del vino

Cno de la Platera, 7. Cariñena
Tfno: 976 793 031
www.docarinena.es

Horario de visitas: Martes a viernes: de 10.00 a 14.00 h y de 16.00 a 19.00 h.
Sábados y festivos de 11.00 a 14.00 h y de 17.00 a 20.00 h.



Dulces que alegran el paladar

Textos: Eva Laguna

Frutas de Aragón, tortas de manteca, torta de balsa, rosquillas, turrón, roscones... La variedad de dulces que encontramos en *Zaragoza, La Provincia* es interminable, al igual que el número de establecimientos que existen en todas las localidades y en los que se elaboran de forma artesanal estas delicias.



Frutas of Aragón (candied fruit coated in chocolate) chocolates, assorted cakes, turrón..... The variety of sweets and cakes which you can find in the Province of Zaragoza is unlimited. Also there are many specialist bakeries all over the province dedicated to producing traditional cakes and sweets.

Some of these sweets such as the original "Frutas de Aragón" have got a long history because they were produced in the county of Calatayud on the Roman times.

Regarding cakes, the torta de Balsa (pond-shaped dough), which is a typical sweet cake produced in Caspe, is made of very basic ingredients: flour, eggs, animal fat, olive oil and sugar and nuts, and goes back to the sixteenth century. Nevertheless, the backing tradition is spread out in the whole Province of Zaragoza, from the north in places

such as Sádaba with its tortas de manteca (lard cakes), that came from the Middle Ages, to the southern part of the province in Daroca, where there is a well recognised tradition lead by the Segura Family, who have been in the trade for five generations. In other villages around the Ebro Valley such as Gallur, Mallén and Remolinos there are different varieties of local cakes. On the eastern side of the province, in the Monegros desert they also have an ancient baking tradition.

In order to control and regulate the process of producing traditional cakes and sweets, the Government of Aragón has established a registry to qualify the producer and their methods of production.

As a curiosity, the Province of Zaragoza was the first place in Spain to produce chocolate, was in 1534 in the Monastery of Piedra.



🚩 Museo del dulce

La Provincia tiene una gran tradición gastronómica, platos típicos de renombre y deliciosos postres. A nadie le amarga un dulce y durante siglos se han elaborado en Zaragoza postres de tal calidad que han logrado perdurar en el tiempo, pasando las recetas de generación en generación. Gracias a ello, hoy podemos disfrutar de todas estas delicias y algunas de ellas, incluso, poseen certificados que reconocen la calidad de su materia prima y su elaboración tradicional. Es el caso de las frutas de Aragón, la miel, las **tortas de manteca** de Uncastillo y la **torta de balsa** de Caspe, que cuentan con la marca C' alial, sucesora de Calidad Alimentaria, que otorga el Gobierno de Aragón. La marca de garantía ha alcanzado unas importantes cotas de prestigio en el sector agroalimentario, ya que asegura en el mercado la calidad de aquellos productos alimentarios que hayan sido elaborados por operadores debidamente autorizados.



🚩 Moscatelicos de Cariñena.

Las **frutas de Aragón** son uno de los dulces o laminas más típicos de la Provincia y se elaboran en la zona de Calatayud desde la época de los romanos, cuando se cocía la fruta en jarabe para conservarla. La incorporación de una cobertura de chocolate en el siglo XX, idea de un bilbilitano, terminó de perfeccionar este magnífico dulce, que no puede faltar en la bolsa de ningún turista y que es uno de los más conocidos fuera de la Comunidad. La fruta es jugosa, consistente y aromática y los sabores más habituales son manzana, pera, melocotón, albaricoque, cereza, higo, ciruela y naranja. Otro clásico de los dulces son los famosos **adoquines**, de varios sabores y tamaños, que incluyen la letra de una jota dentro del envoltorio.



🚩 Frutas de Aragón.

La **torta de balsa** se realiza en Caspe y sus ingredientes principales son harina de trigo, manteca de cerdo, azúcar, huevo, levadura y agua, y una cubierta de huevo, azúcar, almendra y aceite de oliva o girasol, espolvoreada de azúcar previamente a su cocción en el horno. Este dulce es la continuación de la Torta Real de Almendras, que se conoce desde el siglo XVI, y todos sus ingredientes son naturales. La balsa es una masa de bollo extendida sobre la cual se coloca el "corazón", que es donde este la almendra, lo más sabroso.

En Sádaba encontramos las tortas de manteca que se elaboran desde antes de la Edad Media, cuando los habitantes no contaban con muchos recursos y utilizaban los productos de la propia cosecha, hari-



Los trabajadores de pastelerías Manuel Segura preparan los dulces artesanalmente.

na de trigo, la manteca de cerdo, huevos y azúcar para conseguir un consistente y delicioso postre.

Los más golosos no pueden dejar de pasar por Daroca, donde encontrarán un singular museo que despierta el hambre a cualquiera. La familia Segura, que lleva cinco generaciones en el sector de la pastelería, recogió toda la información sobre la elaboración tradicional de los postres y creó en 2002 el Museo de la Pastelería en un edificio dividido en tres plantas: una explica la elaboración de los chocolates, otra de los caramelos y turrónes, y la última, de pastelería y cerería. Hay maquinaria antigua, utensilios y documentación.

Con este espacio, Pastelerías Manuel Segura quiso celebrar su 125 aniversario. Más de un siglo de experiencia que les ha servido para elaborar dulces

como el **turrón negro de almendras**, que cuenta con el certificado C´Alial, los **moscatelicos de Cariñena** (bizcocho emborrachado en moscatel, enrollado en una suave crema de avellanas, con pasas maceradas y cobertura de chocolate), los **mudéjares** (crujientes de almendra y pistacho cubiertos de chocolate) o las **rosquillas de Daroca** (rosquillas huecas y jugosas con una fina capa de azúcar), el postre más antiguo del establecimiento, elaborado desde 1874.

Por toda la Provincia podemos encontrar postres típicos, elaborados en pastelerías y hornos locales, entre los que destacan los **mantecados**, las **magdalenas**, las **tortas de anís** o los **almendrados**. Algunos tienen un renombre especial, como los **panadons** de Fabara, Nonaspe y Fayón, los **guirlaches** y el **turrón de almendras** de Alfajarín, o las **tortillas de Alagón**. En Calatayud encontramos los **bizcochos de suela** y en Gallur, las **polcas**. **Tortas de yema** de Leciñena,



Turrón negro de almendras.



El primer chocolate de España

Si hablamos de dulces no podemos olvidarnos del chocolate. Y es que Zaragoza fue la primera provincia española en la que se elaboró esta delicia. Fue en 1534, en la cocina monacal del Monasterio de Piedra. La historia nos cuenta que un monje del Císter que acompañó a Hernán Cortés a México, Fray Jerónimo de Aguilar, envió el primer cacao, junto con la receta del chocolate al abad del Monasterio de Piedra, Don Antonio de Álvaro, que se la enseñó a sus compañeros. Así que se puede decir que fueron los monjes de este monasterio los primeros en probar este manjar, lo que explica la gran tradición chocolatera de la orden Cisterciense. En algunos monasterios, de hecho, existe una pequeña estancia sobre los claustros llamada chocolatería, donde cocinaban y degustaban el chocolate.



🚩 Rosquillas de Daroca

farinosos de Monegrillo, **sopas dulces** de Mallén, **culecas** de Remolinos, **cañas** de Fuendejalón, **pastises** y **cocas** de Mequinenza, **tortas de miel** de Fuendetodos, **suelas benedictinas** de Illueca, **bollos de alma del Bajo Aragón** zaragozano... La lista de delicias de la provincia es interminable.

Cualquier día es bueno para degustar dulces, pero especialmente en fechas señaladas nunca falta un postre típico para cerrar la celebración, como los **roscones** de Reyes, San Valero o San Blas, dentro de los cuales encontramos desde los más tradicionales, macizos o rellenos con nata, hasta los más innovadores, rellenos con chocolate y adornados

con frutas dulces, y siempre con la sorpresa oculta. También son típicas las **torrijas** de Santa Águeda o las **virutas de chocolate** de San José.

La **miel** es otro de los postres que en Zaragoza, la Provincia cuenta con el certificado C´Alial, destacando la de Épila, Uncastillo y Chiprana. El **aguamiel** de Aranda, un licor a base de agua, miel y anís en rama, es otra delicia indispensable, sin olvidarnos de los **crepillos de borraja con miel**, la **carne de membrillo** y una fruta, el **melocotón**, que crece con una calidad increíble en Mallén, Caspe o Maella en el Bajo Ebro. ■■■



🚩 La mayoría de las frutas de Aragón se elaboran en la zona de Calatayud.

Ficha técnica



● Pastelerías Manuel Segura y Museo de la Pastelería.
c/ Santa Lucía 28. Daroca
Tel.: 976 800 317
www.pasteleriasmanuelsegura.com

● Miel de Monegros, Fuendetodos y Cucalón
Monegrillo
Tel: 657 679 955
www.jaleadeluz.com

● Miel Jesús Ripa García
c/Domingo Martí, 1 Épila
Tel: 976 603 738

● Abejas del Prepirineo
Ejea de los Caballeros
Tel: 976 661 439
www.abejasprepirineo.com

● Respostería Julia
Morata de Jalón
Tel: 976 605 185

● Pastelería Micheto
Paseo Cortes de Aragón, 12 Calatayud
Tel: 976 883 025
www.micheto.es

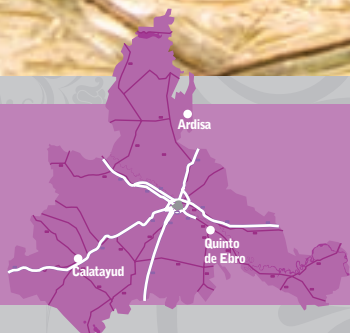
● Panadería Pemán
c/Santa Luisa, 4 Uncastillo
Tel: 976 679 082

● Miel Montearagón
Pza. Mayor 7-9. Chiprana
Tel: 976 637 243

● Panaderías Agrupadas de Caspe
C/Miguel Agustín Príncipe, 1 Caspe
Tel. 976 63 03 37
www.panagrupadas.com

● Feria de la pasta y el dulce
Daroca

Rincones con Encanto



En este apartado hacemos un recorrido por los establecimientos hoteleros con encanto. Para este número hemos seleccionado el Hotel Castillo de Ayud, ubicado en Calatayud; la vivienda de turismo de rural Paraje de Luco, en Quinto de Ebro, y la Bodega del Hortal, en Ardisa

● **Hotel Castillo de Ayud**
Avenida de la Diputación, 8
50300 CALATAYUD
Telf: 976 880 088
www.hotelcastillodeayud.com

● **VTR La Bodega del Hortal**
Calle Alta, 14
50614 ARDISA
Telf: 976 687 811 / 615 060 902
www.labodegadelhortal.com

● **VTR superior Paraje Luco**
C/Paraje Luco, 4
50770 QUINTO DE EBRO
Telf: 976 177 213 / 647 724 782
www.parajeluco.com

Hotel **** y ***** Castillo de Ayud

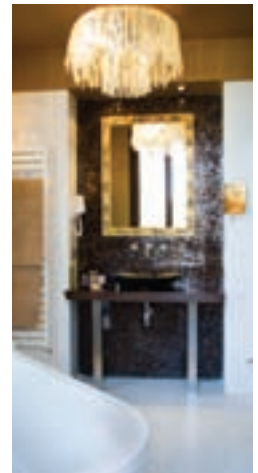
La historia y la modernidad se mezclan en el complejo hotelero Castillo de Ayud, que combina un edificio histórico rehabilitado con otro innovador y una zona spa. Un lujo para el cuerpo y la mente en plena localidad bilbilbitana.

Un fin de semana de relax, una reunión de negocios o una escapada por la Comunidad de Calatayud, cualquier excusa es buena para alojarse en este complejo. Enclavado a escasos metros del centro histórico de la ciudad, este establecimiento posee una ubicación privilegiada y destaca por sus buenas comunicaciones, que lo convierten en un lugar perfecto como punto de partida para descubrir la zona turística de Calatayud y la Ibérica.

El complejo hotelero se divide en dos: el Hotel Castillo de Ayud 3* y el chalé de los Sánchez 4*, este último sobre un edificio histórico totalmente rehabilitado con estilo clásico, y un edificio moderno e innovador equipado con todas las tecnologías. Las dos edificaciones albergan 62 habitaciones y 10 suites y se comunican a través de una galería en la planta sótano, así como con terrazas y jardines por el exterior.

El subsuelo del complejo sorprenderá a su visitante por todo lo que ofrece. Allí está la zona spa, que dispone de una sauna de vapor y otra finlandesa, dos piscinas climatizadas de relax de hidromasaje y chorros y salas para tratamientos. Además, en el sótano se puede disfrutar de una magnífica bodega, una sala de catas de vino y una tienda de productos y artículos seleccionados de la zona.

El centro de negocios está diseñado pensando en las necesidades de empresa y cuenta con varias salas multiusos con capacidades de 10-12 personas, 120 personas o 180 personas. En cuanto a la gastronomía, Castillo de Ayud dispone de dos restaurantes, uno de ellos con cocina de autor, así como de salas convertibles para celebraciones.



- Avenida de la Diputación, 8
50300 CALATAYUD
Telf: 976 880 088 Fax: 976 897 463
www.hotelcastillodeayud.com
- Abierto todo el año
- Instalaciones: 72 habitaciones, bodega, sala de catas de vinos, tienda de productos de la zona, spa (dos tipos de sauna, dos piscinas climatizadas y tres salas de masajes y tratamientos), salas multiusos, dos restaurantes, biblioteca, parking, terraza y jardines, servicio de peluquería, cafetería.
- Precio a partir de 65 euros/habitación doble.
- Directora: Antonia Aunión

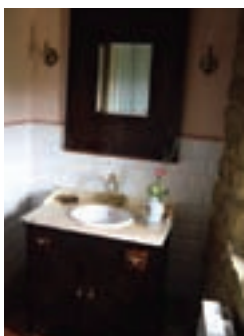




VTR Superior La Bodega del Hortal

Tras una cuidada rehabilitación, La Bodega del Hortal se ha convertido en una bonita casa rural perfecta para encontrar tranquilidad y paz. Está situada en un lugar privilegiado del Prepirineo zaragozano, a orillas del río Gállego y cuenta con todas las comodidades que un viajero necesita.

El origen de La Bodega del Hortal se remonta al año 1800 y su fachada se ha restaurado manteniendo las características propias de la arquitectura popular de la zona, un hecho que le sirvió para ocupar el segundo puesto en la última edición de los Premios de restauración de fachadas organizado por la Diputación Provincial de Zaragoza.



- Calle Alta, 14
50614 ARDISA
Telf: 976 687 811 / 615 060 902
www.labodegadelhortal.com
- Abierto todo el año
- Instalaciones: Cuatro habitaciones con baño completo, jardín
- Precio: 220 euros/día por toda la casa
- Gerente: M^a Isabel Palacio Marco



La Bodega del Hortal posee un salón con chimenea con vistas a la arboleda y presenta la posibilidad de alquilar tres o cuatro habitaciones, todas ellas con baño completo. La cocina está instalada en un antiguo lagar donde antaño se pisaban las uvas y todas sus paredes son de piedra.

Su situación es perfecta para disfrutar de la naturaleza y, además, la casa dispone de un espacio exterior al aire libre con muy variadas especies de árboles y un pozo de piedra con agua de manantial. Desde allí se pueden realizar numerosas excursiones por la ribera del río Gállego, hacer senderismo por el Prepirineo, montar en bicicleta y un sinfín más de actividades.

VTR Superior El Paraje de Luco

Situada en una terraza fluvial del valle medio del Ebro, la vivienda de turismo rural superior Paraje Luco es un lugar ideal para relajarse y disfrutar de la naturaleza. Con 2.000 metros cuadrados de jardines y un entorno natural privilegiado y diverso, el establecimiento puede servir como punto de partida para numerosas excursiones en la zona turística del Ebro central y actividades al aire libre.

La vega, el desierto y la estepa confluyen en un radio de 10 kilómetros en la Ribera Alta del Ebro, donde también podemos encontrar restos arqueológicos (en Velilla de Ebro) y monumentales (en Quinto) de todas las civilizaciones que han domina-

do el agua. Y en el centro de toda esta diversidad encontramos una vivienda de turismo rural perfectamente equipada: Paraje Luco.

Esta casa, ubicada en Quinto de Ebro, se compone de dos alojamientos diferentes que pueden alquilarse por separado o conjuntamente. La primera casa tiene 150 metros cuadrados y capacidad para ocho personas, mientras que la segunda, llamada El Mirador, consta de 50 metros cuadrados en los que alojar a seis personas como máximo. Ambas comparten 2.000 metros cuadrados de jardines en los que se puede disfrutar de un parque infantil y barbacoas para completar un magnífico día al aire libre, sobre todo si se va con niños. Además, desde allí pueden contemplar unas vistas maravillosas.

Con una decoración muy cuidada, la vivienda está llena de numerosos y útiles pequeños detalles que los visitantes agradecen tanto como la hospitalidad que transmite la propietaria, Ana Orritz.



- C/Paraje Luco, 4
50770 QUINTO DE EBRO
Telf: 976 177 213 / 647 724 782
www.parajeluco.com
- Abierto todo el año.
- Instalaciones: 6 habitaciones, parking, barbacoas, jardines, parque de juegos, cocina, salón, terraza.
- Precio: 150 euros/día la casa pequeña, 200 euros/día la casa grande.
- Gerente: Ana Orritz.





50 mesas con sabor en Zaragoza la Provincia

El gastrónomo aragonés Eduardo Bueso ha seleccionado 50 restaurantes de la Provincia que reúnen méritos para aparecer en esta publicación. Se ha valorado la calidad de los platos, el servicio, la decoración, las cartas, la bodega y muchos aspectos más. En el libro se incluyen los datos de contacto de los establecimientos y de las oficinas de turismo de la zona. Se ofrece una pequeña explicación de cada zona turística, así como un mapa con los principales lugares de interés. Además, todos los textos están traducidos al inglés, francés, alemán e italiano.



Revista Zaragoza, La Provincia

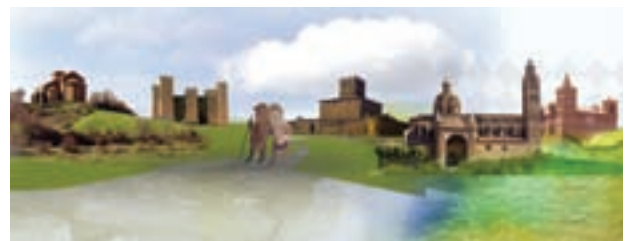
El número 0 de esta revista se publicó el pasado año, con el objetivo de mostrar las novedades turísticas, los mejores destinos y los establecimientos hosteleros más destacables de la Provincia. Incluía información sobre el Pabellón de la DPZ en la Expo, las grullas en Gallocanta y la Sierra de Santo Domingo, Fuendetodos, Goya y Fuenverde, y la cocina y la caza. Además, contenía un mapa de la provincia, direcciones de interés y algunas recomendaciones de hoteles y restaurantes con encanto.

Zaragoza, Iconos Culturales



La transformación urbanística experimentada por Zaragoza con motivo de la celebración el año pasado de la Expo, llevó el Patronato de Turismo de la Diputación Provincial a publicar una guía desplegable en la que se identifican las principales referencias arquitectónicas y culturales, así como los lugares de interés en el centro de la ciudad. Asimismo, en la otra cara del

desplegable se presentan una selección de siete rutas turísticas por la Provincia que incluyen los principales iconos culturales, históricos y medioambientales, con información detallada y la posibilidad de acceder a ella descargándola en el teléfono móvil. Zaragoza en tu móvil, envía SMS con ZGZ al 7212. Mas info en www.zaragozalaprovincia.es



Nueva web del Patronato de Turismo

El Patronato de Turismo de la Diputación Provincial de Zaragoza ha estrenado sitio web: www.zaragozalaprovincia.es. Se trata de una útil y completa página que sirve como guía para identificar las riquezas turísticas de la Provincia. La información está disponible en idiomas: castellano, inglés y francés. Las descargas también en alemán e italiano. La web permite buscar temáticamente en distintas categorías como: espacios turísticos, propuestas temáticas, rutas, establecimientos turísticos, hoteles, restaurantes, empresas de ocio y aventura, museos, oficinas de información, etc, así como datos de los municipios de la Provincia.

Todo sobre Monegrillo

Una descripción sobre la ubicación y el acceso a la localidad desde Zaragoza encabeza la presentación de esta nueva publicación sobre Monegrillo, que ha sido editada por el Patronato Provincial de Turismo. En sus páginas hace un recorrido por las características ambientales de esta localidad ubicada en el corazón de Los Monegros, así como por su historia, tradiciones y naturaleza. Además, presenta distintas rutas senderistas y de cicloturismo, así como una descripción de las fiestas tradicionales.



Por tierras de la Provincia



El libro *Por tierras de la provincia* recoge los relatos ganadores del III Premio de Relatos Hermanos Bécquer 2007, convocado por la Diputación Provincial de Zaragoza. En esta ocasión, los títulos agraciados fueron

Crónica accidentada de un viaje por la Ribera Alta del Ebro, de Carmen Gustrán Loscos, y *La ruta de Baltasar Gracián*, de Francisco José Tobajas Gallego. Este premio de relatos pretende acercar a los lectores a los paisajes e historias de *Zaragoza, la Provincia*, así como promover sus valores patrimoniales, naturales y culturales de *Zaragoza, la Provincia*.

Viajar con Niños por la Provincia de Zaragoza



El Patronato de Turismo de la provincia de Zaragoza ha editado esta publicación que permite abrir el turismo al público infantil. La guía está ordenada desde el norte y en

sentido contrario a las agujas del reloj: desde el prepirineo y las Cinco Villas, pasando por el Moncayo, el Sistema Ibérico con Calatayud, el sur de la provincia hacia el Bajo Ebro para finalizar en el Ebro Central cercano a la gran ciudad. Ofrece propuestas para excursiones de un día y curiosos destinos para que los más pequeños se diviertan y aprendan. Las ilustraciones son de Eduardo Flores, el ilustrador infantil con gran éxito de lectores en Zaragoza.

Información sobre Ardisa



La historia, el patrimonio y las actividades vinculadas a la naturaleza en Ardisa, villa ubicada a las orillas del río Gállego, vienen reflejadas en una guía editada recientemente por el Patronato Provincial de Turismo. La publicación hace un recorrido por el pasado histórico vinculado a la baronía de Ayerbe y sus principales referentes arquitectónicos y patrimoniales, entre los que cuenta con el Castillo de la Ballesta. La ubicación de Ardisa a la orilla del Gállego también plantea la posibilidad de realizar actividades de ocio en torno al río, que vienen recogidas en esta guía.



Lugares mencionados en la presente edición



Fiestas y tradiciones

Calatayud, Ateca, Borja, Caspe, Tarazona, Torrijo de la Cañada



Naturaleza y medio ambiente

Gallocanta, Calcena, Parque Natural del Moncayo, Caspe, Sofuentes, Sierra de Peña, Alagón, Farasdués



Centros de Interpretación

Sos del Rey Católico, Caspe



Arquitectura

Sádaba, Uncastillo, La Almunia, Ateca, Ricla, Calatayud, Aniñón, Maluenda, Morata de Jiloca



Gastronomía

Cariñena, Daroca, Monegrillo, Uncastillo, Épila, Ejea de los Caballeros, Calatayud, Caspe



Restaurantes

Sos del Rey Católico, La Puebla de Alfindén, Tarazona



Hoteles

Quinto, Calatayud, Ardisa



Oficinas de turismo

Cinco Villas y Prepirineo

Departamento de Información de Ejea

Pza. Magdalena
T. 976 677 474
Ejea de los Caballeros
sofejea@aytoejea.es
www.ejea.net

Oficina Municipal de Turismo de Ejea de los Caballeros

Paseo del Muro, 2
T. 976 664 100
Ejea de los Caballeros
turismoejea@aytoejea.es
www.ejea.net

Ayto de Sádaba

Pza. Aragón, 1
T. 976 675 055 / 699 425 834
Sádaba
turismo@sadaba.es
www.sadaba.es

Oficina de Turismo de Santa Eulalia de Gállego

Oficina en el Ayuntamiento
T. 974 342 033
Santa Eulalia de Gállego

Departamento de Información de Sos del Rey Católico

Pza. Hispanidad, 1 (Palacio de Sada)
T. 948 888 270 / 948 888 524
Sos del Rey Católico
turismo@sosdelreycatolico.com
www.sosdelreycatolico.com

Oficina Turismo Uncastillo

Iglesia de San Martín
C/ Santiago s/n
T. 976 679 061
Uncastillo
turismo.uncastillo@gmail.com
www.uncastillo.es

Aranda, Jalón, Jiloca

Oficina de Turismo de Ateca

Ayuntamiento de Ateca
Pza. de España 5, bajos
T. 976 842 705
Ateca

Departamento de Información de Calatayud

Plaza del Fuerte
T. 976 886 322
Calatayud
oficinaturismo@calatayuddigital.es
www.calatayuddigital.net

Departamento de Información de Illueca

Pza. Peñíscola, 15
T. 976 820 322
Illueca
illueca@dpz.es
www.papaluna.com

Oficina de Turismo de Jaraba

Pza. Afán de Rivera, 3
T. 976 87 28 23
Jaraba

Oficina de Turismo de Mesones de Isuela

Castillo de Mesones
T. 976 605 734
Mesones de Isuela

Ebro Central

Oficina de Turismo de Alagón

Pza. San Antonio, 2
T. 976 611 814
Alagón
turismoalagon@hotmail.com

Oficina de Turismo de La Muela

C/La Balsa, 1
T. 976 149 965
La Muela
info@unpaseoporlamuela.com

Ebro Central

Oficina de Turismo de Zaragoza, la Provincia

Plaza de España, 2
T. 976 212 032
Zaragoza
turismo@dpz.es
www.zaragozalaprovincia.es

Oficina de Turismo de Aragón

Avda. César Augusto, 25
T. 976 282 181
Zaragoza
turismodearagon@aragob.es
www.turismodearagon.com

Oficina de Turismo de Zaragoza (Feria de Muestras)

Ctra. N-II (Madrid) Km. 311
T. 902.14.2008 / 976 764 700 ext. 165
Zaragoza
www.zaragozaturismo.es

Oficina de Turismo de Zaragoza (Pza. del Pilar)

Torreón de la Zuda (Glorieta Pío XII)
T. 902.14.2008 / 976 20 12 00
Zaragoza
infoturismozuda@zaragoza.es
www.zaragozaturismo.es

Oficina de Turismo de Zaragoza (Estación Delicias)

Avda. Rioja, 33
T. 902.14.2008 / 976 324 468
Zaragoza
infoturismodelicias@zaragoza.es
www.zaragozaturismo.es

Moncayo: Tarazona y Borja**Departamento de Información de Borja**

Pza. de España, 1
T. 976 852 001
Borja
borja@dpz.es

Departamento de Información de Tarazona

Pza. San Francisco, 1
T. 976 199 076/976 640 074
Tarazona
turismo@tarazona.org
www.tarazona.org

Departamento de Información de Vera de Moncayo

Ctra. Vera - Veruela. Piscinas municipales.
T. 976 649 000
Vera de Moncayo

Cariñena, Daroca, Belchite**Departamento de Información de Daroca**

Pza. de España, 4
T. 976 80 01 29
Daroca
darocaturismo@dpz.es
www.daroca.info

Oficina comarcal de turismo en Gallocanta

Pza. San Mauricio, 4
T. 976 803 069
Gallocanta
ofgallocanta@comarcadedaroca.com

Museo Casa Natal de Goya

Zuloaga, 3
T. 976 143 830
Fuendetodos
goya@dpz.es
www.fuendetodos.org

Bajo Ebro**Oficina de Turismo de Caspe (Casa-Palacio Barberán)**

Pza. España, 1
T. 976 636 533
Caspe
turismo@caspe.es
www.caspe.es

Departamento de Información de Mequinenza

Pza. Ayuntamiento, 5
T. 974 464 136
Mequinenza/Mequinensa
octogesa@furnet.es

Oficina de turismo de la Ribera Baja del Ebro

Avda. Constitución, 16
T. 976 179 230 / 609 640 539
Quinto de Ebro

Lugares de interés

Centro de Interpretación La Malena

Ctra. Fuendetodos, s/n. Yacimiento a 2 km. de Azuara
Azuara
T. 976 834 020
www.azuara.org/ayuntamiento/

Taller-Escuela Cerámica de Muel

Carretera N-330, km. 468
T. 976 145 225
Muel
www.dpz.es

C. I. Yacimiento Arqueológico de Bilibis

Yacimiento arqueológico de Bilibis, Ctra. Embid de la Ribera.
Of. Turismo: 976 886 322

Museo de la D.O. Calatayud

Antiguas bodegas del Mº Piedra
T. 902 196 052
Nuévalos
www.docalatayud.com

Museo D.O. Cariñena

Camino de la Platera, 7
T. 902 190 713
Cariñena
www.docarinena.com

Museo del Vino de la D. O. Campo de Borja

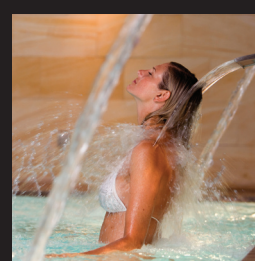
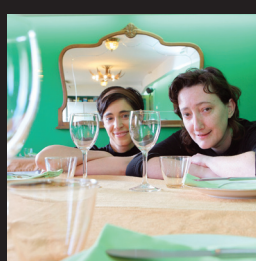
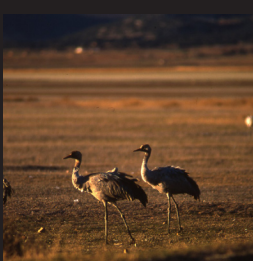
Monasterio de Veruela
Vera del Moncayo
Tfn: 976 19 88 25
www.campodeborja.com

Monasterio de Veruela

Monasterio de Veruela. Paseo de Veruela, s/n
T. 976 649 025
Vera de Moncayo
monasteriodeveruela@dpz.es

Monasterio de Rueda

Ctra. Sástago – Escatrón, km. 9
T. 976 170 016
Sástago
www.monasteriorueda.com



ZARAGOZA **La Provincia**



Patronato
de **Turismo**

Diputación
de **Zaragoza**

Plaza de España, 2
50071 Zaragoza
Tel. 00 34 976 212 032
Fax 00 34 976 232 611
turismo@dpz.es
zaragozaturismo.dpz.es